

UCHWAŁA Nr LIV/449/18
RADY MIEJSKIEJ W BARANOWIE SANDOMIERSKIM
z dnia 21 czerwca 2018 roku

w sprawie przyjęcia aktualizacji „Strategii Rozwoju Miasta i Gminy Baranów Sandomierski na lata 2016-2020”

Na podstawie art. 18 ust. 2 pkt. 6a ustawy z dnia 8 marca 1990 r. o samorządzie gminnym (Dz. U. z 2018 r., poz. 994 ze zm.), w związku z art. 19 ust. 3b ustawy z dnia 6 grudnia 2006 r. o zasadach prowadzenia polityki rozwoju (Dz.U. z 2017 r., poz. 1376, ze zm.) uchwala się, co następuje:

§ 1. Przyjmuje się aktualizację „Strategii Rozwoju Miasta i Gminy Baranów Sandomierski na lata 2016-2020” o treści stanowiącej załącznik do niniejszej uchwały.

§ 2. Wykonanie uchwały powierza się Burmistrzowi Miasta i Gminy Baranów Sandomierski.

§ 3. Uchwała wchodzi w życie z dniem podjęcia.

Przewodniczący Rady Miejskiej


mgr inż. Wacław Smykła

Załącznik
do uchwały nr LIV/449/18
Rady Miejskiej w Baranowie Sandomierskim
z dnia 21 czerwca 2018 roku



**STRATEGIA ROZWOJU
MIASTA I GMINY BARANÓW SANDOMIERSKI
NA LATA 2016-2022**

Aktualizacja 2018

SPIS TREŚCI

1. WPROWADZENIE.....	3
2. OBSZARY I CELE STRATEGICZNE.....	5
3. ZNACZENIE DOKUMENTU	7
4. MODEL TWORZENIA DOKUMENTU	7
5. STRUKTURA DOKUMENTU	8
6. UCZESTNICY ZAANGAŻOWANI W WYZNACZANIE KIERUNKÓW ROZWOJU	9
7. SPÓJNOŚĆ STRATEGII Z KLUCZOWYMI DOKUMENTAMI, PLANAMI, STRATEGIAMI SZCZEBŁA LOKALNEGO, REGIONALNEGO I KRAJOWEGO.	9
8. PODSTAWOWE DANE O GMINIE	29
8.1. POŁOŻENIE GEOGRAFICZNE I DEMOGRAFIA.....	29
8.2. WYKORZYSTANIE FUNDUSZY UE NA TERENIE GMINY.....	32
8.3. PRZEDSIĘBIORCZOŚĆ I MIEJSCA PRACY.	33
8.4. ROLNICTWO I DZIAŁALNOŚĆ OKOŁOROLNICZA.	35
8.5. ZASOBY TURYSTYCZNE. INFRASTRUKTURA DLA SPORTU I REKREACJI.	37
8.6. INFRASTRUKTURA EDUKACYJNA, OŚWIATOWA I KULTURALNA.	40
8.7. INFRASTRUKTURA TRANSPORTOWA.	41
8.8. INFRASTRUKTURA TELEKOMUNIKACYJNA ORAZ TECHNICZNA, GOSPODARKA ODPADAMI.	43
8.9. BEZPIECZEŃSTWO PUBLICZNE.	45
9. ANALIZA SWOT GMINY	47
10. PRIORYTETOWE KIERUNKI ROZWOJU GMINY	56
10.1. MISJA.....	56
10.2. WIZJA (OPIS POŻĄDANEGO STANU RZECZYWISTOŚCI LOKALNEJ W PERSPEKTYWIE 2022 ROKU).....	56
10.3. USTALENIA STRATEGII ROZWOJU MIASTA I GMINY DO ROKU 2022	56
11. PRIORYTETOWE ZADANIA WSPIERAJĄCE ROZWÓJ GMINY DO ROKU 2022.....	73
12. MONITORING I WDRAŻANIE STRATEGII.....	75

1. WPROWADZENIE

Opracowanie niniejszego dokumentu zainicjowały szerokie konsultacje zrealizowane przez Samorząd Miasta i Gminy w roku 2014. Na ich podstawie w roku 2016 zostały określone kierunki rozwoju Miasta i Gminy Baranów Sandomierski do roku 2022. W „Strategii Rozwoju Miasta i Gminy Baranów Sandomierski na lata 2016-2022” (zwana dalej Strategią) zapisano najistotniejsze zdiagnozowane kierunki rozwoju, które zostały zharmonizowane z zapisami i strategicznymi kierunkami rozwoju wskazanymi w dokumentach szczebla regionalnego i krajowego odniesionymi do tego samego okresu programowania rozwoju.

Jednym z kluczowych czynników, które determinują potrzebę opracowania Strategii Rozwoju Gminy są m.in. konieczność przygotowania dokumentu wyznaczającego kierunek rozwoju Gminy w nowej perspektywie programowania celów, tj. do roku 2022. Jednocześnie istotnym czynnikiem motywującym do opracowania niniejszego dokumentu była potrzeba dostosowania Strategii do nowych dokumentów strategicznych szczebla regionalnego i krajowego, w tym harmonizacja realizacji celów strategicznych z działaniami promowanymi w ramach aktualnego okresu programowania Unii Europejskiej (Program na lata 2014-2020).

Aktualizacja celów związanych z rewitalizacją opartą na trwałych efektach społecznych, konieczność uwzględnienia zmian bezpośredniego otoczenia społecznego i gospodarczego Gminy oraz wpływ rozwoju obszaru funkcjonalnego na rozwój Miasta i Gminy, niezbędność podjęcia działań na rzecz poprawy mobilności mieszkańców Miasta i Gminy Baranów Sandomierski połączonej z działaniami na rzecz rozwoju zrównoważonego transportu i bezpieczeństwa ruchu drogowego na terenie Miasta i Gminy Baranów Sandomierski z uwzględnieniem strategicznych połączeń komunikacyjnych w obszarze bezpośredniego sąsiedztwa Miasta i Gminy Baranów Sandomierski (zrównoważona mobilność obszaru funkcjonalnego).

Wyznaczając kierunki rozwoju dla Miasta i Gminy Baranów Sandomierski do roku 2022 szczególną uwagę zwrócono na zmiany kierunkowe związane z opublikowanymi w latach 2014-2015 aktami prawnymi i dokumentami strategicznymi różnych szczebli m.in. szczebla lokalnego (Strategia Rozwoju Powiatu Tarnobrzieskiego na lata 2015-2020) oraz dokumentami szczebla regionalnego i krajowego, w tym także w Krajowej Polityce Miejskiej. Dla oceny potrzeb, które powinny znaleźć swój wyraz w Strategii Miasta i Gminy Baranów Sandomierski, przyjęto wyniki szerokich konsultacji społecznych, które zostały przeprowadzone w ramach przygotowania do jej opracowania w roku 2014. W związku z powyższym, w roku 2016 nie wystąpiła potrzeba ponownego przeprowadzania szerokich konsultacji obywatelskich, a treść zmian została poddana konsultacjom z kierownictwem Urzędu Miasta i Gminy oraz podległych jednostek organizacyjnych, Radnymi Rady Miejskiej, a także przedstawicielami Sołectw (Sołtysami).

„Strategia Rozwoju Miasta i Gminy Baranów Sandomierski” jest lokalnym dokumentem planistycznym, który służy przede wszystkim:

- Określeniu najważniejszych potrzeb mieszkańców Gminy oraz wskazaniu na podstawie zdiagnozowanych uwarunkowań, możliwości i kierunków rozwoju Miasta i Gminy Baranów Sandomierski do roku 2022. W tym kontekście, kluczową rolę w tym dokumencie odgrywa określenie celów strategicznych Samorządu i kierunków działań poprawiających konkurencyjność oraz atrakcyjność Miasta i Gminy oraz bezpieczeństwo i jakość życia jej mieszkańców z możliwie najkorzystniejszym wykorzystaniem potencjału własnego, oferty dla kapitału ludzkiego i ekonomicznego zewnętrznego oraz środków zewnętrznych dostępnych w okresie, na który przygotowano niniejszą Strategię.

W opracowaniu wykorzystano dane statystyczne z roku 2014 i 2015, gdyż najistotniejsze wskaźniki spośród nich posłużą jako charakterystyka uwarunkowań na podstawie, których możliwe jest wyznaczenie kierunków rozwoju Gminy na lata 2016 – 2022. Zmiany jakie nastąpiły w okresie od grudnia 2014 do lutego 2016 są na tyle niewielkie, że można uznać je za nieistotne z punktu widzenia celu któremu mają służyć. Zestawiając je z wynikami szerokich konsultacji społecznych przeprowadzonych w roku 2014 i uzupełniających konsultacji z Zarządem Gminy oraz przedstawicielami Rady Miejskiej, a także kierownictwem jednostek organizacyjnych Urzędu Miasta i Gminy Baranów Sandomierski, które odbyły się w dniu 23.02.2016 roku w Baranowie Sandomierskim, otrzymano niezbędny obraz charakteryzujący Gminę oraz jej potrzeby do wyznaczenia oczekiwanych kierunków rozwoju Gminy do roku 2022.

2. OBSZARY I CELE STRATEGICZNE

We wcześniejszych dokumentach Strategicznych obejmujących perspektywę do roku 2013, wskazywano na cztery główne cele strategiczne, które w Strategii na lata 2016-2022 rozwinęto do postaci obszarów strategicznych, uwzględniając konieczność poszerzenia spektrum działań tak by ich realizacja przyniosła oczekiwane efekty. Przy opracowywaniu Strategii, przyjęto w założeniu zachowanie ciągłości rozwoju Miasta i Gminy Baranów Sandomierski w kluczowych obszarach, które wymagają kontynuacji i dalszego rozwoju. Dotyczy to przede wszystkim strategicznych działań w czterech kluczowych dla rozwoju Miasta i Gminy Baranów Sandomierski obszarach:

Obszar 1: Społeczeństwo obywatelskie i aktywizacja mieszkańców Gminy

Obszar rozszerzono ze szczególnym uwzględnieniem potrzeby rewitalizacji obszarów zdegradowanych, ukierunkowanych na trwałe efekty społeczne. Dodatkowo w tym obszarze uwzględniono potrzebę budowy społeczeństwa obywatelskiego w ramach wzmocnienia lokalnej demokracji.

Obszar 2: Przedsiębiorczość i rozwój gospodarczy

Do roku 2013 był to cel określany, jako „Umocnienie rodzinnych gospodarstw wiejskich oraz polepszenie strukturalnych i przestrzennych warunków dla rozwoju działalności gospodarczej”. Aktualnie został on poszerzony o elementy skoordynowane z rewitalizacją obszarów kryzysowych i wspomaganie osób wykluczonych do powrotu na rynek aktywności zawodowej i gospodarczej. W obszarze tym zauważono i uwzględniono potrzebę ukierunkowania rozwoju gospodarczego Gminy na wykorzystanie potencjału turystycznego. Ponadto określono potrzebę aktywizacji mieszkańców w zakresie innych form działalności takich jak e-usługi, rozwój ekologicznej produkcji i turystyki opartej na walorach tożsamościowych z wykorzystaniem potencjału przyrodniczego i zasobów kulturowych. W zakresie poszukiwania innych metod i sposobów rozwoju przedsiębiorczości istotne jest także by podejmować przedsięwzięcia w celu wykorzystania potencjału jaki stwarza lokalizacja na terenie Gminy terminala przeładunkowego LHS Wola Baranowska, a także szanse jaką stwarza możliwość wykorzystania bogatych doświadczeń w produkcji tekstylnej. Elementem uzupełniającym dla tych działań jest m.in. poprawa struktury własnościowej nieruchomości rolnych tak, aby przeciwdziałać niekorzystnemu nadmiernemu jej rozdrobnieniu.

Obszar 3: Jakość życia mieszkańców

W obszarze tym istotne jest stworzenie warunków i poprawy atrakcyjności dla alokowania na terenie Gminy zarówno zewnętrznego kapitału ludzkiego i stworzenia odpowiednich warunków dla zahamowania sukcesywnego odpływu własnego kapitału ludzkiego z terenu Gminy. W celu uzyskania trwałych efektów szczególnie ważna jest konieczność przeciwdziałania wykluczeniu cyfrowemu i wspomaganie rozwoju wraz z upowszechnianiem e-usług, modernizacja i dostosowana do potrzeb rozbudowa obiektów użyteczności

publicznej (m.in. oświatowych, sportowych, kulturalnych itp.). Efektywne gospodarowanie zasobami lokalowymi, gruntami oraz adaptacja do aktualnych niekorzystnych zjawisk takich jak: zmiany demograficzne, klimatyczne i rynkowe. Rozwój infrastruktury w celu poprawy dostępności w zakresie m.in. gospodarki wodno-ściekowej, poprawy mobilności i bezpieczeństwa mieszkańców, poprawa jakości i dostępności usług publicznych.

Obszar 4: Specjalizacja, pozycjonowanie i budowa wizerunku

W tym obszarze zauważono szczególną potrzebę by w perspektywie do roku 2022 rozwinąć i wypromować w skali kraju Miasto i Gminę Baranów Sandomierski w oparciu o jej walory turystyczne, krajobrazowe i tożsamościowe, wykorzystując na podstawie źródeł historycznych możliwość łączenia przekazu historycznego z rekreacją i aktywnością turystyczną. Rozwój w tym obszarze nie tylko może przyczynić się do pozycjonowania Miasta i Gminy jako atrakcyjnych dla turystów, ale może w znaczącym stopniu przyczynić się do utrwalenia efektów w zakresie poprawy sytuacji gospodarczej, w tym m.in. w sektorze usług agroturystycznych i rekreacyjno-sportowych, w tym turystyki pieszej i rowerowej rozwijanej stopniowo do turystyki przyrodniczo-historycznej i kulinarnej z uwzględnieniem ekologii i promocji zrównoważonego rozwoju.

Na tej podstawie zdefiniowano sześć celów strategicznych mieszczących się we wcześniej opisanych obszarach rozwoju koniecznego Miasta i Gminy Baranów Sandomierski do roku 2022:

CEL STRATEGICZNY 1:

Rewitalizacja obszarów zdegradowanych z trwałymi efektami społecznymi.

CEL STRATEGICZNY 2:

Stworzenie szans i warunków rozwoju gospodarczego w celu poprawy warunków rozwoju zawodowego i zrównoważenia w strukturze zatrudnienia na terenie Gminy.

CEL STRATEGICZNY 3:

Poprawa jakości przestrzeni i usług publicznych oraz dostępności opartej na rozwoju infrastruktury.

CEL STRATEGICZNY 4:

Rozwój warunków dla zrównoważonej mobilności i poprawa bezpieczeństwa mieszkańców, ze szczególnym uwzględnieniem BRD (Bezpieczeństwa Ruchu Drogowego).

CEL STRATEGICZNY 5:

Adaptacja funkcjonowania Miasta i Gminy Baranów Sandomierski do nowych zjawisk społecznych i gospodarczych, oparta na zrównoważonym rozwoju i poprawie ładu przestrzennego.

CEL STRATEGICZNY 6:

Budowa społeczeństwa obywatelskiego z równoczesnym wzmocnieniem potencjału i kapitału ludzkiego.

3. ZNACZENIE DOKUMENTU

Strategia z wyznaczonymi obszarami kluczowymi i wskazująca główne cele strategiczne dla prawidłowego rozwoju Miasta i Gminy Baranów Sandomierski jest także ważnym dokumentem w perspektywie możliwości pozyskiwania przez Gminę i na rzecz jej rozwoju środków zewnętrznych, w tym funduszy UE oraz innych źródeł dostępnych do roku 2022 w ramach programów współpracy, grantów i partnerstw. Strategia powstawała w okresie ograniczonego dostępu do finansowania zewnętrznego na granicy dwóch perspektyw finansowania ze środków Wspólnotowych Unii Europejskiej (UE), tj. od roku 2014 do początku roku 2016. W okresie tym kształtowano kluczowe dokumenty szczebla krajowego i regionalnego, w oparciu o wyznaczone i aktualnie preferowane w polityce europejskiej kierunki rozwoju terytorialnego i społecznego. Były to m.in. nowe regulacje prawne w zakresie rewitalizacji i rozwoju, krajowej polityki miejskiej czy też regionalnych programów operacyjnych.

4. MODEL TWORZENIA DOKUMENTU

Strategia powstała w sposób partycypacyjny, tzn. w oparciu o aktywny, bezpośredni udział w jej opracowaniu możliwie największej grupy przedstawicieli mieszkańców Gminy, tj. Zarządu Gminy, Rady Miejskiej oraz zaangażowanych pracowników Urzędu Miasta i Gminy i jego jednostek organizacyjnych, softysów, interesariuszy i mieszkańców Miasta i Gminy Baranów Sandomierski. Jej treść, struktura i zakres merytoryczny zostały wstępnie ustalone przez opracowującego w roku 2014 podstawy dla tego dokumentu, konsultanta mgr Piotra Buczka z Biura Analiz Rynkowych i Społecznych „BARiS”, a następnie została uzupełniona i poszerzona przez mgr inż. Artura Fojud kluczowego eksperta „Fineo” Sp. z o.o., o niezbędne dla prawidłowego rozwoju Miasta i Gminy kierunki rozwoju. Ostatecznie analizy przeprowadzone przez obu ekspertów i konsultantów umożliwiły sprecyzowanie ostatecznych celów strategicznych i opracowanie w marcu 2016 roku ostatecznego brzmienia Strategii. Przyjęte rozwiązania zaproponowane zostały po konsultacjach z Zarządem Gminy, jej kluczowymi pracownikami odpowiedzialnymi za rozwój Miasta i Gminy Baranów Sandomierski, kierownikami jednostek organizacyjnych oraz radnymi Rady Miejskiej.

Należy przy tym wskazać, że zaangażowanie lokalnych władz oraz osób aktywnie uczestniczących w życiu społecznym Miasta i Gminy Baranów Sandomierski w opracowywanie niniejszego dokumentu, pozwoliły na zdiagnozowanie postulowanych kierunków rozwoju Gminy, a sam dokument powstał przy zastosowaniu partycypacyjnej metody tworzenia Strategii. W tym zakresie nie bez znaczenia dla jakości dokumentu jest fakt przeprowadzenia w roku 2014 przez Fundację Fundusz Lokalny SMK szerokich konsultacji społecznych na terenie **Gminy Baranów Sandomierski**, współfinansowanych ze środków Unii Europejskiej w ramach Europejskiego Funduszu Społecznego. Projekt znacznie ułatwił pracę nad dokumentem, ponieważ obejmował:

- zorganizowanie cyklu warsztatów planistycznych zespołów roboczych, w ramach których opracowano analizę SWOT, której główne elementy po pewnej weryfikacji zawarto w niniejszej strategii. Przyczyniło się to

w istotny sposób do ostatecznego sprecyzowania zarówno obszarów jak i kierunków rozwoju Miasta i Gminy Baranów Sandomierski;

- uruchomienie platformy konsultacji społecznych, która służyła dostępowi mieszkańców do procesu konsultacji.

Jednocześnie należy podkreślić, że po przeprowadzeniu weryfikacji ustaleń oraz aktualizacji do warunków bieżących, wyznaczonych obszarów i celów strategicznych, w lutym 2016 roku nastąpiło ponowne przeprowadzenie konsultacji społecznych, dotyczących roboczej wersji tekstu jednolitego Strategii i poddanie zawartych w niej zapisów ostatecznej konsultacji przy udziale władz samorządowych, aktywnie zaangażowanych mieszkańców Miasta i Gminy w tym kierowników jednostek organizacyjnych, a także pracowników UMiG Baranów Sandomierski. Końcowy tekst Strategii powstał w wyniku szeregu analiz oraz konsultacji i zawiera kluczowe dla możliwości rozwoju Miasta i Gminy Baranów Sandomierski ustalenia z uwzględnieniem zarówno specyfiki Gminy jak i uwarunkowań determinujących jej możliwości rozwoju i funkcjonowania.

5. STRUKTURA DOKUMENTU

Strategia Rozwoju Miasta i Gminy Baranów Sandomierski na lata 2016 – 2022 zawiera dwie części: jedną diagnostyczną, a drugą planistyczno- postulatywną. Część diagnostyczna składa się z:

- ❖ **Analizy spójności i prawidłowej harmonizacji** w zakresie zgodności celów Strategii z kierunkami rozwoju i celami wskazanymi w innych dokumentach strategicznych, w tym m.in. w dokumentach szczebla regionalnego i krajowego;
- ❖ **Ogólnej charakterystyki Miasta i Gminy Baranów Sandomierski** – także w kontekście infrastruktury, służącej mieszkańcom. Diagnozę tę opracowano metodą „deskresearch”, tzn. w oparciu o źródła udostępnione przez UMiG Baranów Sandomierski, dostępne przez internet, dane GUS itp. Oprócz podstawowych informacji charakteryzujących Gminę, jak: położenie Gminy, dane demograficzne, zawiera ona aktualny opis Gminy w najbardziej istotnych dla strategii aspektach: sytuacji gospodarczej, rolnictwa, infrastruktury (w tym: drogowej, obiektów użyteczności publicznej, przeciwpowodziowej, turystycznej), zagospodarowania przestrzennego, projektów służących poprawie warunków życia mieszkańców;
- ❖ **Analizy SWOT**, która także jest elementem diagnozy, tj. mocnych i słabych stron, szans i zagrożeń w kontekście m.in. takich dziedzin jak: rynek pracy i przedsiębiorczość, rolnictwo, turystyka, sport i rekreacja, mobilność i bezpieczeństwo.

Główna część Strategii wyznaczająca kierunki rozwoju (zagadnienia planistyczno-deklaratywne) wraz z definicją celów operacyjnych (kluczowych zadań) została sprecyzowana poprzez:

- ❖ **Określenie misji i wizji rozwoju Gminy;**
- ❖ **Wskazanie czterech obszarów i wyznaczenie sześciu celów strategicznych z przyporządkowanymi im celami operacyjnymi (działaniami);**

- ❖ Harmonogram realizacji poszczególnych działań;
- ❖ Określenie procedury monitoringu i ewaluacji (oceny efektów) Strategii.

6. UCZESTNICY ZAANGAŻOWANI W WYZNACZANIE KIERUNKÓW ROZWOJU

W pracach nad Strategią w latach 2014 - 2016 brali udział przedstawiciele wielu różnych środowisk i podmiotów. W roku 2014 prace nad przygotowaniem tego dokumentu strategicznego toczyły się przy udziale czterech zespołów roboczych:

1. **ZESPÓŁ DS. ROZWOJU PRZEDSIĘBIORCZOŚCI** - zajmujący się zagadnieniami rozwoju lokalnego rynku pracy i zaplanowaniem konkretnych działań, służących: powstawaniu i wspieraniu przedsiębiorczości (w tym zakładaniu mikro firm, działalności indywidualnej i rodzinnej), tworzeniu nowych miejsc pracy na terenie Gminy, np. poprzez przygotowanie terenów inwestycyjnych, ograniczaniu bezrobocia wśród mieszkańców;
2. **ZESPÓŁ DS. ROLNICTWA I DZIAŁALNOŚCI OKOŁOROLNICZEJ** - zajmujący się wypracowaniem propozycji lokalnych działań na rzecz: utrzymania działalności rolniczej, zwiększenia albo chociaż utrzymania na opłacalnym poziomie konkurencyjności produkcji rolnej, wsparcia rolników (w tym osób młodych, przejmujących gospodarstwa po rodzicach) oraz tworzenia miejsc pracy lub dodatkowych źródeł utrzymania w działalności okołorolniczej jak: odnawialne źródła energii, agroturystyka, gastronomia itp.;
3. **ZESPÓŁ DS. ROZWOJU DZIEDZIN ISTOTNYCH DLA MIESZKAŃCÓW (edukacja, kultura, sport i turystyka, opieka zdrowotna)** - jego zadaniem było zgłoszenie propozycji działań, związanych z ważnymi dla Gminy i mieszkańców dziedzinami życia społecznego. Zespół uczestniczył w wypracowaniu analizy SWOT w tych dziedzinach oraz zaproponowaniu celów operacyjnych (konkretnych działań) w tym zakresie;
4. **ZESPÓŁ DS. POPRAWY BEZPIECZEŃSTWA PUBLICZNEGO** - odpowiedzialny za zaplanowanie działań, w tym inwestycji, służących poprawie bezpieczeństwa mieszkańców, w szczególności w kontekście ruchu drogowego i komunikacji oraz bezpieczeństwa powodziowego.

Łącznie w roku 2014 w pracy w ramach ww. zespołów brało udział kilkadziesiąt osób, z różnych środowisk i instytucji z terenu Gminy. Można więc mówić o reprezentatywności opinii, które zawiera niniejsza Strategia.

7. SPÓJNOŚĆ STRATEGII Z KLUCZOWYMI DOKUMENTAMI, PLANAMI, STRATEGIAMI SZCZEBŁA LOKALNEGO, REGIONALNEGO I KRAJOWEGO

Strategia Rozwoju Miasta i Gminy Baranów Sandomierski jest kluczowym dokumentem wyznaczającym kierunki i cele strategiczne. Jednakże zapisy w tym dokumencie muszą być zharmonizowane z zapisami pozostałych dokumentów szczebla lokalnego i uwzględniać kierunki i cele zawarte w dokumentach i politykach wyższego

szczebla w tym szczebla regionalnego i krajowego. Ustalenia Strategii Rozwoju Miasta i Gminy Baranów Sandomierski powinny być zharmonizowane uwzględniając hierarchię dokumentów między innymi z:

- **Planem Gospodarki Niskoemisyjnej**

W marcu 2016 roku zakończono prace i przyjęto Plan Gospodarki Niskoemisyjnej dla Gminy Baranów Sandomierski (PGN). Celem tego dokumentu jest przedstawienie zakresu możliwych do realizacji działań w związku z ograniczeniem zużycia energii finalnej oraz zmniejszeniem emisji zanieczyszczeń oraz gazów cieplarnianych do atmosfery, w tym także możliwości zmniejszenia emisyjności funkcjonowania Gminy w wyniku promowania polityki zrównoważonej mobilności mieszkańców. Założenia jakie przyjęto u podstaw sporządzania PGN oraz Strategii są zbieżne z dotychczasową polityką energetyczną oraz bezpieczeństwa Gminy Baranów Sandomierski. Celem tych dokumentów jest długoterminowe określenie proponowanych działań i związanych z nimi przedsięwzięć, które nie tylko stworzą warunki dla zrównoważonego rozwoju, ale także utrwalą prawidłowe nawyki w funkcjonowaniu Gminy i jej mieszkańców. Kierunki działań i cele wynikające z Planu Gospodarki Niskoemisyjnej co do zasady, nie mogą naruszać lub ograniczać możliwości osiągnięcia celów strategicznych wynikających ze Strategii Rozwoju Miasta i Gminy Baranów Sandomierski.

- **Projektem założeń do planu zaopatrzenia w ciepło, energię elektryczną i paliwa gazowe dla Gminy Baranów Sandomierski**

W marcu 2016 roku, opracowano Projekt założeń do planu zaopatrzenia w ciepło, energię elektryczną, paliwo gazowe dla Gminy Baranów Sandomierski. Gmina Baranów Sandomierski należy do grupy niewielkich gmin pod względem liczby ludności. W zakresie bezpiecznego funkcjonowania Gminy konieczne jest zapewnienie jej bezpieczeństwa energetycznego. Dlatego wspomniane opracowanie obejmuje podstawowe zagadnienia związane z zaopatrzeniem w energię, jej użytkowaniem i gospodarowaniem energią na terenie Gminy zapewniając bezpieczeństwo i dostęp do zasobów energetycznej obsługi mieszkańców Miasta i Gminy Baranów Sandomierski. W tym zakresie opracowanie uwzględniało dotychczasowe zamierzenia i plany strategiczne i jest zgodne ze Strategią Rozwoju Miasta i Gminy Baranów Sandomierski. Uchwalone na podstawie przedmiotowego opracowania przez Radę Miejską „Założenia do planu zaopatrzenia w ciepło, energię elektryczną i paliwa gazowe dla Gminy Baranów Sandomierski” zgodnie z aktualnym brzmieniem Ustawy Prawo energetyczne będą obowiązywały przez okres 15 lat od momentu przyjęcia uchwały i będą podlegały systematycznej aktualizacji co najmniej raz na 3 lata. Na każdym etapie aktualizacji „Założeń do planu zaopatrzenia w ciepło, energię elektryczną i paliwa gazowe dla Gminy Baranów Sandomierski”, należy zachować ich zgodność i harmonizację zapisów z obowiązującą Strategią Rozwoju Miasta i Gminy Baranów Sandomierski oraz uwzględnić w kolejnych aktualizacjach skutki wynikające zarówno ze Strategii, jak i z planów zagospodarowania przestrzennego i innych aktów mogących mieć istotny wpływ na zmianę zapotrzebowania i sposobu obsługi mieszkańców Miasta i Gminy w energię elektryczną, ciepło i paliwa gazowe.

- **Lokalnym Planem Rewitalizacji**

Na etapie opracowania Strategii Rozwoju Miasta i Gminy Baranów Sandomierski finalizowane jest opracowywanie dokumentu w zakresie rewitalizacji obszarowej i społecznej dla Miasta i Gminy Baranów Sandomierski. Autorzy powstającego Gminnego Planu Rewitalizacji są zobowiązani nie tylko odnieść się w tworzonym przez siebie dokumencie do strategicznych dokumentów szczebla krajowego i regionalnego, ale także do strategicznego dokumentu szczebla lokalnego jakim jest Strategia i zapewnić spójność realizacji celów tak by rewitalizacja z trwałymi efektami społecznymi została oparta na kierunkach rozwoju i specjalizacji Gminy wyznaczonymi w niniejszej Strategii. Właściwy, zgodny z obowiązującymi przepisami w tym z właściwą Ustawą (o rewitalizacji) Plan należy niezwłocznie przyjąć uchwałą Rady Miejskiej z zaleceniem aby z uwagi na zdiagnozowany w GPR obszar kryzysowy na terenie Gminy nie doprowadzić do jego powiększania i podjąć działania przeciwdziałające obecnej sytuacji i włączające osoby wykluczone do wspólnoty mieszkańców Gminy. Strategicznie należy przyjąć, że realizacja celów GPR powinna się rozpocząć najpóźniej do roku 2018. Na obecnym etapie stwierdza się konieczność zapewnienia zgodności dokumentu powstającego (GPR) z wymaganiami i kierunkami rozwoju zawartymi w niniejszej Strategii.

- **Strategią Rozwoju Lokalnego (LSR) kierowanego przez społeczność, objętego Programem Rozwoju Obszarów Wiejskich na lata 2014 – 2020**

Niniejsza strategia uwzględnia cele i założenia Strategii Rozwoju Lokalnego (LSR) w części dotyczącej Gminy Baranów Sandomierski. Dokument ten został opracowany i przyjęty w roku 2015, a swoim zasięgiem obejmuje nie tylko Gminę Baranów Sandomierski ale także Gminy: Bojanów, Grębów, Gorzyce, Nowa Dęba, Pysznica, Radomyśl nad Sanem, Zaklików i Zaleszany. Podstawą prawną i reprezentantem odpowiedzialnym za realizację celów tego dokumentu jest Stowarzyszenie „Lasowiacka Grupa Działania” (LGD) a obszar działania tej grupy obejmuje trzy gminy miejsko – wiejskie w tym Baranów Sandomierski oraz sześć gmin wiejskich. Obszary tych gmin łączą się ze sobą stanowiąc potencjał obszarowy 1270,21 km². W dokumencie strategicznym dla działania LGD w latach 2014-2020 zapisano jako podstawę, prowadzenie przedsięwzięć i realizację celów w oparciu o model partycypacyjny co w pełni jest zgodne z założeniami jakie przyjęto w niniejszej Strategii. Formuła partnerstwa Samorządów zrzeszających LGD ma na celu wzmocnienie Samorządów w realizacji ich celów poprzez współdziałanie i współpracę we wszystkich obszarach strategicznych dla prawidłowego rozwoju obszaru objętego LSR. Wskazane w LSR problemy w tym problemy społeczne zostały potwierdzone w diagnozie uwarunkowań wyjściowych przy opracowywaniu Strategii Miasta i Gminy Baranów Sandomierski, a następnie uwzględnione przy wyznaczaniu celów strategicznych Gminy i jej kierunków rozwoju oraz specjalizacji wewnętrznej i zewnętrznej decydujących o powodzeniu w dążeniu do realizacji celów wyznaczonych w niniejszym dokumencie. Zarówno w Strategii jak i w LSR szczególny nacisk położono na poprawę atrakcyjności oraz jakości oferty turystycznej, upatrując w turystyce jeden z ważniejszych kierunków rozwoju. W LSR wskazano, na potrzebę rozwoju tzw. grup producenckich realizujących swoje cele na bazie produktów ekologicznych w tym w oparciu o certyfikowane gospodarstwa ekologiczne. Dodatkowo w LSR podkreślono potrzebę zachowania spójności obszaru i wzmocnienia jego ciągłości kulturowej oraz poprawę warunków

i dostępności do edukacji wraz ze stworzeniem warunków dla trwałego zachowania wzrostu kapitału ludzkiego w obszarze objętym LSR.

W podsumowaniu określono także główne cele ogólne realizacji LSR, definiując je w następujący sposób:

1. Tworzenie sprzyjających warunków dla powstawania i rozwoju przedsiębiorczości na obszarze Lasowiackiej Grupy Działania.
2. Poprawa jakości życia mieszkańców obszaru Lasowiackiej Grupy Działania.
3. Odnowa i rozwój społeczno – gospodarczy obszaru Lasowiackiej Grupy Działania.

Cele te w postaci ogólnej są w pełni uwzględnione w Strategii Rozwoju Miasta i Gminy Baranów Sandomierski w związku z czym stwierdzono, zgodność kierunków strategicznych rozwoju wyznaczonych w LSR oraz Strategii.

W obu dokumentach ważnym czynnikiem decydującym o osiągnięciu zakładanych celów oraz ich trwałości jest partycypacyjny sposób planowania i zarządzania przedsięwzięciami mającymi służyć uzyskaniu trwałych efektów wzrostu i rozwoju tworząc lepsze warunki do życia na terenie objętym LSR, w tym na terenie Miasta i Gminy Baranów Sandomierski. Finansowanie realizacji celów LSR oparte jest głównie na środkach zewnętrznych (PROW) dlatego ich realizacja musi być skoordynowana z polityką budżetową realizacji celów Strategii Rozwoju Miasta i Gminy Baranów Sandomierski.

- **Strategią Rozwoju Powiatu Tarnobrzесьkiego na lata 2015-2020, która jest podstawowym dokumentem planistycznym na poziomie powiatu.**

Na podstawie analizy Strategii Rozwoju Powiatu Tarnobrzесьkiego na lata 2015-2020 stwierdzono, że Strategia Rozwoju Miasta i Gminy Baranów Sandomierski na lata 2016-2022, jest z dokumentem szczebla powiatowego prawidłowo zharmonizowana, a cele Gminy są zbieżne z celami Powiatu. Szczegółowe zestawienie zgodności harmonizacji celów zaprezentowano w postaci tabelarycznej (poniżej).

Korelacja celów Gminy Baranów Sandomierski z celami Powiatu:

Lp.	Cel strategiczny (obszar) zawarty w Strategii Rozwoju Powiatu Tarnobrzskiego na lata 2015-2020	Cel skorelowany, zawarty w Strategii Rozwoju Miasta i Gminy Baranów Sandomierski na lata 2016-2022
1	[Cel 1] Wysoki stopień rozwoju infrastruktury technicznej (Obszar: Infrastruktura techniczna Powiatu).	[Cel 3] Poprawa jakości przestrzeni i usług publicznych oraz dostępności opartej na rozwoju infrastruktury.
2	[Cel 2] Wysoka jakość środowiska naturalnego (Obszar: Środowisko, ład przestrzenny i bezpieczeństwo w Powiecie); [Cel 3] Harmonijny ład przestrzenny (Obszar: Środowisko, ład przestrzenny i bezpieczeństwo w Powiecie).	[Cel 4] Rozwój warunków dla zrównoważonej mobilności i poprawa bezpieczeństwa mieszkańców, ze szczególnym uwzględnieniem BRD; [Cel 5] Adaptacja funkcjonowania Miasta i Gminy Baranów Sandomierski do nowych zjawisk społecznych i gospodarczych, oparta na zrównoważonym rozwoju i poprawie ładu przestrzennego.
3	[Cel 4] Wysoka jakość szkolnictwa, usług medycznych, usług publicznych i dostępność kultury. (Obszar: Kapitał ludzki i włączenie społeczne); [Cel 5] Kompleksowe wsparcie mieszkańców powiatu w rozwiązywaniu problemów społecznych. (Obszar: Kapitał ludzki i włączenie społeczne); [Cel 6] Wzrost adaptacyjności mieszkańców na tarnobrzskim rynku pracy. (Obszar: Kapitał ludzki i włączenie społeczne)	[Cel 1] Rewitalizacja obszarów zdegradowanych z trwałymi efektami społecznymi [Cel 3] Poprawa jakości przestrzeni i usług publicznych oraz dostępności opartej na rozwoju infrastruktury; [Cel 5] Adaptacja funkcjonowania Miasta i Gminy Baranów Sandomierski do nowych zjawisk społecznych i gospodarczych, oparta na zrównoważonym rozwoju i poprawie ładu przestrzennego; [Cel 6] Budowa społeczeństwa obywatelskiego z równoczesnym wzmacnianiem potencjału i kapitału ludzkiego.
4	[Cel 7] Zwiększenie znaczenia gospodarczego Powiatu w skali wojewódzkiej. (Obszar: Gospodarka – innowacyjna i konkurencyjna gospodarka Powiatu)	[Cel 1] Rewitalizacja obszarów zdegradowanych z trwałymi efektami społecznymi; [Cel 2] Stworzenie szans i warunków rozwoju gospodarczego w celu poprawy warunków rozwoju zawodowego i zrównoważenia w strukturze zatrudnienia na terenie Gminy.

- **Strategią Rozwoju Województwa Podkarpackiego na lata 2007 – 2020 (wersja dokumentu po aktualizacji przyjęta w sierpniu 2013 roku).**

Aktualizacji Strategii Rozwoju Województwa Podkarpackiego na lata 2007-2020 dokonano by zachować spójność programowania strategicznego, co wynika z ustawy o samorządzie województwa oraz ustawy o zasadach prowadzenia polityki rozwoju. We wskazanym zakresie, należało dokonać weryfikacji obowiązującej Strategii - przyjętej przez Sejmik Województwa Podkarpackiego w sierpniu 2010 r. - przede wszystkim pod kątem spójności z nowymi, krajowymi i unijnymi dokumentami strategicznymi, tj.: Europą 2020, Strategią na rzecz inteligentnego i zrównoważonego rozwoju sprzyjającego włączeniu społecznemu; Koncepcją Przestrzennego Zagospodarowania Kraju 2030; Długookresową Strategią Rozwoju Kraju Polska 2030. Trzecia fala nowoczesności; Średniookresową Strategią Rozwoju Kraju 2020, a także z innymi krajowymi zintegrowanymi strategiami, w tym przede wszystkim z Krajową Strategią Rozwoju Regionalnego 2010 – 2020: Regiony, Miasta, Obszary Wiejskie.

W zakresie zgodności celów strategicznych oraz kierunków rozwoju Strategia Rozwoju Miasta i Gminy Baranów Sandomierski na lata 2016-2022 w horyzoncie do roku 2020, czyli w zakresie planowania strategicznego wynikającego z okresu obowiązywania Strategii Rozwoju Województwa Podkarpackiego na lata 2007 – 2020 zaktualizowanej w roku 2013, zapewnia harmonizację i spójność celów i wizji rozwoju obu dokumentów.

Według Strategii Rozwoju Województwa – Podkarpackiego 2020, w powiecie tarnobrzeskim do którego należy Miasto i Gmina Baranów Sandomierski, obszar tej Gminy został wskazany jako obszar priorytetowej interwencji ze wskazaniem na konieczność podjęcia działań w zakresie rewitalizacji oraz poprawy ładu przestrzeni.

Podstawą do działań porządkujących w tym zakresie powinny być odpowiednie Programy Rewitalizacji (Lokalne oraz Gminne) oraz prawidłowe koordynowanie przedsięwzięć z poszanowaniem i uwzględnieniem zasad planowania przestrzennego. Ponadto, w Strategii Rozwoju Województwa Podkarpackiego do roku 2020 wskazano konieczność planowania mającego, m.in. na celu osiągnięcie takich efektów jak:

- pobudzenie rozwoju gospodarczego obszarów miejskich w oparciu o lokalne czynniki oraz aktywność mieszkańców,
- przywrócenie dotychczasowych funkcji zdegradowanych społecznie, ekonomicznie i środowiskowo obszarów miejskich,
- zamiana dotychczasowych funkcji obszarów miejskich na nowe prowadzące do ożywienia gospodarczego i społecznego,
- podniesienie jakości życia mieszkańców,
- poprawa stanu środowiska naturalnego i kulturowego,
- zwiększenia potencjału turystycznego i kulturalnego,
- poprawa ładu przestrzennego dzięki opracowaniu kompleksowych, skoordynowanych, wieloletnich programów odnowy, rewitalizacji i zagospodarowania przestrzennego.

Większość wyżej wymienionych i oczekiwanych efektów (celów Województwa) została zawarta także jako cele strategiczne w Strategii Rozwoju Miasta i Gminy Baranów Sandomierski. Potwierdza to prawidłową

harmonizację obu dokumentów i zgodność celów jakie zamierza w horyzoncie do roku 2022 osiągnąć Gmina z celami jakie wyznaczone zostały na szczeblu regionalnym przez Samorząd Województwa Podkarpackiego. Szczegółowe zestawienie zgodności harmonizacji celów zaprezentowano w postaci tabelarycznej (poniżej)

Korelacja celów Gminy Baranów Sandomierski z celami Województwa Podkarpackiego

Strategia Rozwoju Województwa Podkarpackiego 2020	Strategia Rozwoju Miasta i Gminy Baranów Sandomierski na lata 2016-2022
Rozwijanie przewag regionu w oparciu o kreatywne specjalizacje jako przejaw budowania konkurencyjności krajowej i międzynarodowej	[Cel 2] Stworzenie szans i warunków rozwoju gospodarczego w celu poprawy warunków rozwoju zawodowego i zrównoważenia w strukturze zatrudnienia na terenie Gminy
Rozwój kapitału ludzkiego i społecznego jako czynników: innowacyjności regionu oraz poprawy poziomu życia mieszkańców	[Cel 6] Budowa społeczeństwa obywatelskiego z równoczesnym wzmocnieniem potencjału i kapitału ludzkiego
Podniesienie dostępności oraz poprawa spójności funkcjonalno-przestrzennej jako element budowania potencjału rozwojowego regionu	<p>[Cel 3] Poprawa jakości przestrzeni i usług publicznych oraz dostępności opartej na rozwoju infrastruktury;</p> <p>[Cel 4] Rozwój warunków dla zrównoważonej mobilności i poprawa bezpieczeństwa mieszkańców, ze szczególnym uwzględnieniem BRD;</p> <p>[Cel 5] Adaptacja funkcjonowania Miasta i Gminy Baranów Sandomierski do nowych zjawisk społecznych i gospodarczych, oparta na zrównoważonym rozwoju i poprawie ładu przestrzennego.</p>
Racjonalne i efektywne wykorzystanie zasobów z poszanowaniem środowiska naturalnego sposobem na zapewnienie bezpieczeństwa i dobrych warunków życia mieszkańców oraz rozwoju gospodarczego województwa.	<p>[Cel 1] Rewitalizacja obszarów zdegradowanych z trwałymi efektami społecznymi</p> <p>[Cel 3] Poprawa jakości przestrzeni i usług publicznych oraz dostępności opartej na rozwoju infrastruktury</p> <p>[Cel 4] Rozwój warunków dla zrównoważonej mobilności i poprawa bezpieczeństwa mieszkańców, ze szczególnym uwzględnieniem BRD mieszkańców</p>

	<p>[Cel 5] Adaptacja funkcjonowania Miasta i Gminy Baranów Sandomierski do nowych zjawisk społecznych i gospodarczych, oparta na zrównoważonym rozwoju i poprawie ładu przestrzennego.</p>
--	--

Biorąc pod uwagę fakt, że według *Strategii Rozwoju Województwa – Podkarpackiego 2020* Miasto i Gmina Baranów Sandomierski powinno się rozwijać głównie w obszarze strategicznej interwencji dla kierunku działania 3.5.4. Rewitalizacja oraz poprawa ładu przestrzeni, sprzyjające rozwojowi ośrodków miejskich. Istotne z punktu widzenia finansowania przedsięwzięć związanych z wyznaczonymi kierunkami rozwoju Miasta i Gminy Baranów Sandomierski do roku 2022 będzie pozyskanie wsparcia na podjęcie działań rewitalizacyjnych i porządkujących zmierzających do nowej jakości rozwoju obszarów Gminy. Podstawą do działań porządkujących powinien być Lokalny Program Rewitalizacji uwzględniający spójność z wszystkimi celami zawartymi w Strategii. Cele strategiczne dla Gminy Baranów Sandomierski są także zharmonizowane wewnętrznie między sobą tak aby były spójne z celami rewitalizacji społecznej obszarów zdegradowanych i kryzysowych. Zakłada się także, że w zakresie celów strategicznych możliwe będzie uzyskanie dotacji z funduszy UE dostępnych do roku 2020 z możliwością ich rozliczenia do roku 2022, tak by osiągnąć trwałe efekty w zakresie:

- pobudzenia rozwoju gospodarczego obszarów miejskich w oparciu o lokalne czynniki oraz aktywność mieszkańców,
- przywrócenia dotychczasowych funkcji zdegradowanych społecznie, ekonomicznie i środowiskowo obszarów wiejskich i górniczych,
- zamiany dotychczasowych funkcji obszarów miejskich na nowe prowadzące do ożywienia gospodarczego i społecznego,
- podniesienia jakości życia mieszkańców oraz ich mobilności i bezpieczeństwa,
- poprawa stanu środowiska naturalnego i kulturowego,
- zwiększenie potencjału turystycznego i kulturalnego,
- poprawa ładu przestrzennego dzięki opracowaniu kompleksowych, skoordynowanych, wieloletnich programów odnowy, rewitalizacji i planów zagospodarowania przestrzennego uwzględniających zasady uniwersalnego projektowania i dążenia do zrównoważonego rozwoju i poprawy mobilności.

• **Regionalnym Programem Operacyjnym na lata 2014 - 2020**

Regionalny Program Operacyjny Województwa Podkarpackiego (RPO WP) na lata 2014-2020 to najważniejszy instrument polityki rozwoju regionu dla obecnej perspektywy finansowej.

Program stanowi odpowiedź na zdiagnozowane potrzeby regionalne, wynikające z analizy barier i potencjałów Województwa Podkarpackiego uwzględniając przy tym pożądane kierunki interwencji, określone w unijnych,

krajowych i regionalnych dokumentach strategicznych. Na realizację Programu zostanie przeznaczony 2 114,2 mln euro, z czego EFRR stanowi 1 519,5 mln euro, natomiast EFS 594,7 mln euro. Środki z obu funduszy będą się uzupełniać i pozwolą na bardziej kompleksowe działania. Dokument przyjęty został przez Zarząd Województwa Podkarpackiego w dniu 3 marca 2015 r. w związku z decyzją wykonawczą Komisji Europejskiej nr C(2015) 910 z dnia 12 lutego 2015 r.

Podstawą wyboru celów tematycznych polityki spójności na lata 2014-2020 realizowanych w ramach RPO WP, są przede wszystkim zapisy Strategii rozwoju województwa - Podkarpackie 2020, w której określone zostały obszary koncentracji potencjałów i barier rozwojowych regionu na tle strategicznych kierunków rozwoju.

W Regionalnym Programie Operacyjnym Województwa Podkarpackiego na lata 2014-2020 wyznaczone przez Komisję Europejską cele tematyczne uporządkowane zostały w 10 osiach priorytetowych:

1. Konkurencyjna i innowacyjna gospodarka – celem jest wzrost poziomu przedsiębiorczości oraz poprawa zewnętrznej konkurencyjności regionu. Na jej realizację przeznaczony zostanie ponad 374 mln euro. Głównym beneficjentem tych środków będą przedsiębiorcy;
2. Cyfrowe Podkarpackie – wsparcie informatyzacji instytucji szczebla regionalnego i lokalnego, udostępnianiu informacji sektora publicznego oraz cyfryzacji zasobów, m.in. w obszarach ochrony zdrowia, kultury, dziedzictwa kulturowego, turystyki, edukacji i nauki, informacji przestrzennej oraz administracji. Na realizację tych zadań przeznaczony zostanie ponad 81 mln euro;
3. Czysta energia – celem nadrzędnym jest poprawa efektywności energetycznej oraz zwiększenie udziału odnawialnych źródeł energii (ponad 253 mln euro);
4. Ochrona środowiska naturalnego i dziedzictwa kulturowego – celem jest ochrona środowiska, zachowanie różnorodności biologicznej oraz wykorzystanie dziedzictwa kulturowego dla zwiększenia atrakcyjności regionu (186,2 mln euro);
5. Infrastruktura komunikacyjna – na jej realizację przeznaczona zostanie największa alokacja w Programie (406,4 mln euro), przyczyni się do poprawy powiązań komunikacyjnych województwa, poprawy połączeń transportowych, rozwoju transportu publicznego;
6. Spójność przestrzenna i społeczna – jest osią wielotematyczną, m.in. zwiększenie dostępności do wysokiej jakości usług w obszarze zdrowia, pomocy społecznej i edukacji oraz działań rewitalizacyjnych prowadzonych na terenach zdegradowanych (217,8 mln euro);
7. Regionalny rynek pracy – w tym obszarze realizowane będą działania skierowane w głównej mierze do osób bezrobotnych i poszukujących pracy zwłaszcza w zakresie szkoleń przekwalifikowujących, staży, pośrednictwa i doradztwo zawodowego. W ramach osi będą także realizowane działania z zakresu podnoszenia kwalifikacji pracowników przedsiębiorstw. Nowością w odniesieniu do poprzedniej perspektywy finansowej będzie możliwość finansowania działań z zakresu tworzenia instytucji opieki nad dziećmi do lat 3, jak żłobki (227,4 mln euro);

8. Integracja społeczna – wsparcie uzyskują projekty przyczyniające się do wzrostu aktywności społecznej i zawodowej oraz samodzielności osób będących w szczególnie niekorzystnej sytuacji społecznej i zawodowej (169,1 mln euro);
9. Jakość edukacji i kompetencji w regionie – inwestowanie w kształcenie, szkolenie oraz szkolenie zawodowe na rzecz zdobywania umiejętności i uczenia się przez całe życie. Działania realizowane w ramach osi mają doprowadzić do zwiększenia dostępności edukacji przedszkolnej, podniesienia jakości edukacji oraz jej większego powiązania z rynkiem pracy (128,5 mln euro);
10. Pomoc techniczna - odpowiednie przygotowanie sprawnego pod względem kadrowym, organizacyjny i technicznym, systemu zarządzania, wdrażania, monitorowania, informowania i promocji oraz kontroli i oceny pomocy strukturalnej (69,7mln euro).

W ramach RPO WP 2014-2020 Gmina i Miasto Baranów Sandomierski może ubiegać się o dofinansowanie swoich zaplanowanych inwestycji zgodnych z celami RPO WP2014-2020.

Korelacja celów Miasta i Gminy z osiami priorytetowymi RPO WP 2014-2020

RPO WP 2014-2020	Strategia Rozwoju Miasta i Gminy Baranów Sandomierski na lata 2016-2022
Oś priorytetowa 1. Konkurencyjna i innowacyjna gospodarka (tylko częściowo)	<p>[Cel 2] Stworzenie szans i warunków rozwoju gospodarczego w celu poprawy warunków rozwoju zawodowego i zrównoważenia w strukturze zatrudnienia na terenie Gminy</p> <p>[Cel 6] Budowa społeczeństwa obywatelskiego z równoczesnym wzmacnianiem potencjału i kapitału ludzkiego</p>
Oś priorytetowa 2. Cyfrowe Podkarpackie	<p>[Cel 2] Stworzenie szans rozwoju dla lokalnej przedsiębiorczości i poprawy struktury zatrudnienia</p> <p>[Cel 6] Budowa społeczeństwa obywatelskiego z równoczesnym wzmacnianiem potencjału i kapitału ludzkiego</p>
Oś priorytetowa 3. Czysta energia	<p>[Cel 3] Poprawa jakości przestrzeni i usług publicznych oraz dostępności opartej na rozwoju infrastruktury;</p> <p>[Cel 5] Adaptacja funkcjonowania Miasta i Gminy Baranów Sandomierski do nowych zjawisk społecznych i gospodarczych, oparta na</p>

	zrównoważonym rozwoju i poprawie ładu przestrzennego
Oś priorytetowa 4. Ochrona środowiska naturalnego i dziedzictwa kulturowego	<p>[Cel 3] Poprawa jakości przestrzeni i usług publicznych oraz dostępności opartej na rozwoju infrastruktury;</p> <p>[Cel 5] Adaptacja funkcjonowania Miasta i Gminy Baranów Sandomierski do nowych zjawisk społecznych i gospodarczych, oparta na zrównoważonym rozwoju i poprawie ładu przestrzennego</p>
Oś priorytetowa 5. Infrastruktura komunikacyjna	<p>[Cel 2] Stworzenie szans i warunków rozwoju gospodarczego w celu poprawy warunków rozwoju zawodowego i zrównoważenia w strukturze zatrudnienia na terenie Gminy</p> <p>[Cel 3] Poprawa jakości przestrzeni i usług publicznych oraz dostępności opartej na rozwoju infrastruktury</p> <p>[Cel 4] Rozwój warunków dla zrównoważonej mobilności i poprawa bezpieczeństwa mieszkańców</p>
Oś priorytetowa 6. Spójność przestrzenna i społeczna	<p>[Cel 1] Rewitalizacja obszarów zdegradowanych z trwałymi efektami społecznymi</p> <p>[Cel 5] Adaptacja funkcjonowania Miasta i Gminy Baranów Sandomierski do nowych zjawisk społecznych i gospodarczych, oparta na zrównoważonym rozwoju i poprawie ładu przestrzennego</p>
Oś priorytetowa 7. Regionalny rynek pracy	<p>[Cel 1] Rewitalizacja obszarów zdegradowanych z trwałymi efektami społecznymi</p> <p>[Cel 2] Stworzenie szans i warunków rozwoju gospodarczego w celu poprawy warunków rozwoju zawodowego i zrównoważenia w strukturze zatrudnienia na terenie Gminy</p>

	[Cel 6] Budowa społeczeństwa obywatelskiego z równoczesnym wzmocnieniem potencjału i kapitału ludzkiego
Oś priorytetowa 8. Integracja społeczna	[Cel 1] Rewitalizacja obszarów zdegradowanych z trwałymi efektami społecznymi [Cel 6] Budowa społeczeństwa obywatelskiego z równoczesnym wzmocnieniem potencjału i kapitału ludzkiego
Oś priorytetowa 9. Jakość edukacji i kompetencji w regionie	[Cel 5] Adaptacja funkcjonowania Miasta i Gminy Baranów Sandomierski do nowych zjawisk społecznych i gospodarczych, oparta na zrównoważonym rozwoju i poprawie ładu przestrzennego. [Cel 6] Budowa społeczeństwa obywatelskiego z równoczesnym wzmocnieniem potencjału i kapitału ludzkiego
Oś 10. Pomoc techniczna	[Cel 6] Budowa społeczeństwa obywatelskiego z równoczesnym wzmocnieniem potencjału i kapitału ludzkiego

• **Program Rozwoju Obszarów Wiejskich na lata 2014-2020**

Program Rozwoju Obszarów Wiejskich na lata 2014 – 2020 (PROW 2014-2020) został opracowywany na podstawie przepisów Unii Europejskiej, w szczególności rozporządzenia Parlamentu Europejskiego i Rady (UE) nr 1305/2013 z dnia 17 grudnia 2013 r. w sprawie wsparcia rozwoju obszarów wiejskich przez Europejski Fundusz Rolny na rzecz Rozwoju Obszarów Wiejskich (EFRROW) i uchylającego rozporządzenie Rady (WE) nr 1698/2005 oraz aktów delegowanych i wykonawczych Komisji Europejskiej. Zgodnie z przepisami Unii Europejskiej, Program jest wkomponowany w całościowy system polityki rozwoju kraju, w szczególności poprzez mechanizm Umowy Partnerstwa. Umowa ta określa strategię wykorzystania środków unijnych na rzecz realizacji wspólnych dla UE celów określonych w unijnej strategii wzrostu „Europa 2020 – Strategia na rzecz inteligentnego i zrównoważonego rozwoju sprzyjającego włączeniu społecznemu” z uwzględnieniem potrzeb rozwojowych danego państwa członkowskiego. Celem głównym PROW 2014 – 2020 jest poprawa konkurencyjności rolnictwa, zrównoważone zarządzanie zasobami naturalnymi i działania w dziedzinie klimatu oraz zrównoważony rozwój terytorialny obszarów wiejskich. Program będzie realizował wszystkie sześć priorytetów wyznaczonych dla unijnej polityki rozwoju obszarów wiejskich na lata 2014 – 2020, a mianowicie:

1. Ułatwianie transferu wiedzy i innowacji w rolnictwie, leśnictwie i na obszarach wiejskich.

2. Poprawa konkurencyjności wszystkich rodzajów gospodarki rolnej i zwiększenie rentowności gospodarstw rolnych.
3. Poprawa organizacji łańcucha żywnościowego i promowanie zarządzania ryzykiem w rolnictwie.
4. Odtwarzanie, chronienie i wzmacnianie ekosystemów zależnych od rolnictwa i leśnictwa.
5. Wspieranie efektywnego gospodarowania zasobami i przechodzenia na gospodarkę niskoemisyjną i odporną na zmianę klimatu w sektorach: rolnym, spożywczym i leśnym.
6. Zwiększanie włączenia społecznego, ograniczanie ubóstwa i promowanie rozwoju gospodarczego na obszarach wiejskich.

W tabeli poniżej przedstawiono korelację działań PROW 2014-2020 z celami Strategii Rozwoju Miasta i Gminy Baranów Sandomierski na lata 2016-2022 niezależnie od tego, czy potencjalnym beneficjentem jest jednostka samorządu terytorialnego, czy też inne podmioty, które występują na terenie Gminy tak, aby miały możliwość skorzystania z tych środków.

Korelacja celów Gminy z PROW 2014-2020

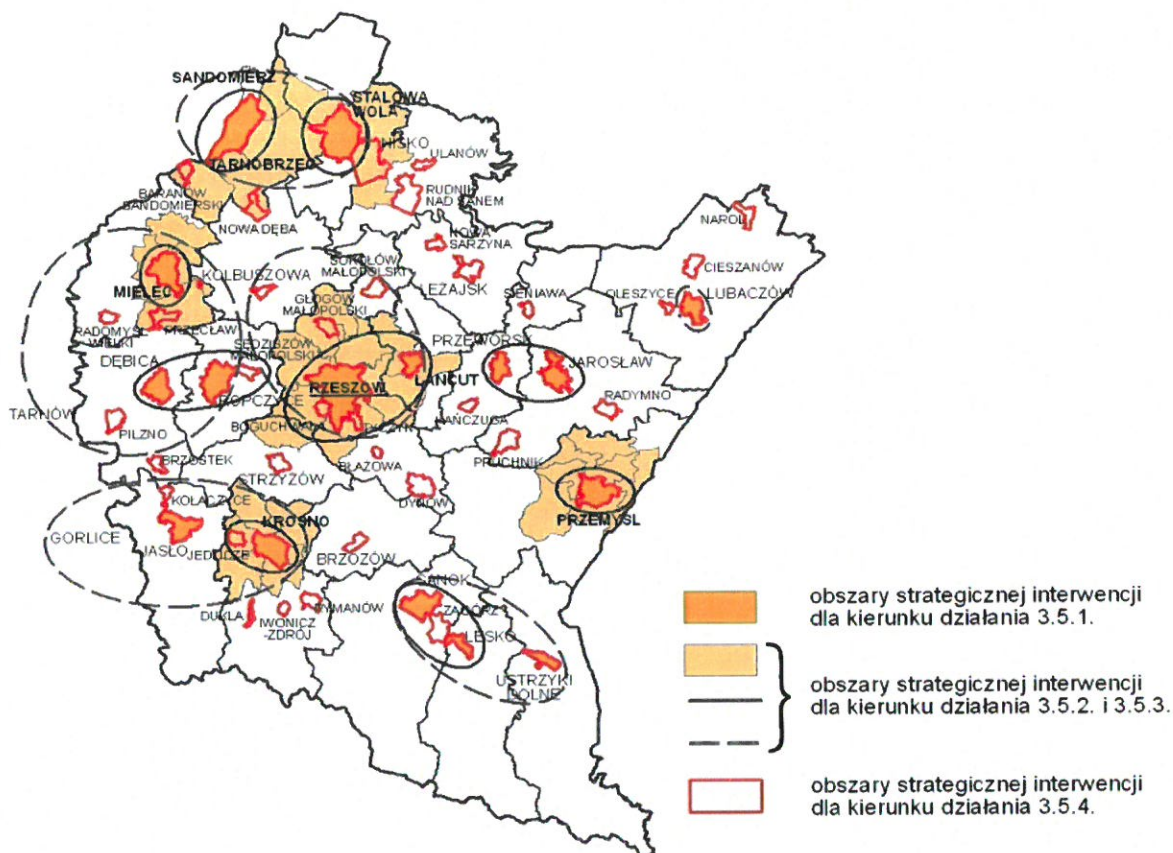
PROW 2014-2020	Strategia Rozwoju Miasta i Gminy Baranów Sandomierski na lata 2016-2022
<ul style="list-style-type: none"> – Działanie: Transfer wiedzy i działalność informacyjna – Działanie: Usługi doradcze, usługi z zakresu zarządzania gospodarstwem rolnym i usługi z zakresu zastępstw – Działanie: Systemy jakości produktów rolnych i środków spożywczych – Działanie: Inwestycje w środki trwałe – Działanie: Przywracanie potencjału produkcji rolnej zniszczonego w wyniku klęsk żywiołowych i katastrof oraz wprowadzanie odpowiednich działań zapobiegawczych – Działanie wzmacniające rozwój gospodarstw i działalności gospodarczej. 	<p>[Cel 2] Stworzenie szans i warunków rozwoju gospodarczego w celu poprawy warunków rozwoju zawodowego i zrównoważenia w strukturze zatrudnienia na terenie Gminy</p> <p>[Cel 5] Adaptacja funkcjonowania Miasta i Gminy Baranów Sandomierski do nowych zjawisk społecznych i gospodarczych, oparta na zrównoważonym rozwoju i poprawie ładu przestrzennego</p> <p>[Cel 6] Budowa społeczeństwa obywatelskiego z równoczesnym wzmacnianiem potencjału i kapitału ludzkiego</p>
<ul style="list-style-type: none"> – Działanie: Podstawowe usługi i odnowa miejscowości na obszarach wiejskich 	<p>[Cel 1] Rewitalizacja obszarów zdegradowanych z trwałymi efektami społecznymi</p>

	<p>[Cel 3] Poprawa jakości przestrzeni i usług publicznych oraz dostępności opartej na rozwoju infrastruktury</p> <p>[Cel 4] Rozwój warunków dla zrównoważonej mobilności i poprawa bezpieczeństwa mieszkańców</p> <p>[Cel 5] Adaptacja funkcjonowania Miasta i Gminy Baranów Sandomierski do nowych zjawisk społecznych i gospodarczych, oparta na zrównoważonym rozwoju i poprawie ładu przestrzennego</p>
– Działanie: Zalesianie i tworzenie terenu zalesionego	[Cel 5] Adaptacja funkcjonowania Miasta i Gminy Baranów Sandomierski do nowych zjawisk społecznych i gospodarczych, oparta na zrównoważonym rozwoju i poprawie ładu przestrzennego
– Działanie: Tworzenie grup i organizacji producentów	[Cel 2] Stworzenie szans i warunków rozwoju gospodarczego w celu poprawy warunków rozwoju zawodowego i zrównoważenia w strukturze zatrudnienia na terenie Gminy
– Działanie: Działanie rolnośrodowiskowo-klimatyczne	[Cel 5] Adaptacja funkcjonowania Miasta i Gminy Baranów Sandomierski do nowych zjawisk społecznych i gospodarczych, oparta na zrównoważonym rozwoju i poprawie ładu przestrzennego
– Działanie: Rolnictwo ekologiczne	[Cel 2] Stworzenie szans i warunków rozwoju gospodarczego w celu poprawy warunków rozwoju zawodowego i zrównoważenia w strukturze zatrudnienia na terenie Gminy
– Działanie: Płatności dla obszarów z ograniczeniami naturalnymi lub innymi szczególnymi ograniczeniami (ONW)	[Cel 2] Stworzenie szans i warunków rozwoju gospodarczego w celu poprawy warunków rozwoju zawodowego i zrównoważenia w strukturze zatrudnienia na terenie Gminy
– Działanie: Współpraca	[Cel 5] Adaptacja funkcjonowania Miasta i Gminy Baranów Sandomierski do nowych zjawisk

	<p>społecznych i gospodarczych, oparta na zrównoważonym rozwoju i poprawie ładu przestrzennego</p> <p>[Cel 6] Budowa społeczeństwa obywatelskiego z równoczesnym wzmacnianiem potencjału i kapitału ludzkiego</p>
<p>– Działanie: LEADER</p>	<p>[Cel 2] Stworzenie szans i warunków rozwoju gospodarczego w celu poprawy warunków rozwoju zawodowego i zrównoważenia w strukturze zatrudnienia na terenie Gminy</p> <p>[Cel 3] Poprawa jakości przestrzeni i usług publicznych oraz dostępności opartej na rozwoju infrastruktury</p> <p>[Cel 4] Rozwój warunków dla zrównoważonej mobilności i poprawa bezpieczeństwa mieszkańców</p> <p>[Cel 5] Adaptacja funkcjonowania Miasta i Gminy Baranów Sandomierski do nowych zjawisk społecznych i gospodarczych, oparta na zrównoważonym rozwoju i poprawie ładu przestrzennego</p> <p>[Cel 6] Budowa społeczeństwa obywatelskiego z równoczesnym wzmacnianiem potencjału i kapitału ludzkiego.</p>

- **Strategicznymi dokumentami planistycznymi z uwzględnieniem wpływu integracji terytorialnej w zakresie interwencji i rozwoju**

W Planie Zagospodarowania Przestrzennego Województwa Podkarpackiego Gmina Baranów Sandomierski obok Nowej Dęby, Gorzyc, Grębowa i miasta Tarnobrzeg należy do Miejskiego Obszaru Funkcjonalnego Tarnobrzeg (MOF).



opracowanie graficzne: Podkarpackie Biuro Planowania Przestrzennego w Rzeszowie

Źródło: „Strategia rozwoju województwa – Podkarpackie 2020”

W zakresie priorytetu tematycznego dla obszaru Miasta i Gminy Baranów Sandomierski w ramach Obszarów Strategicznej Interwencji (OSI) wyznaczono działania:

- 3.5.2. Rozwój potencjału gospodarczego biegunów wzrostu wraz z rozprzestrzenianiem trendów rozwojowych na otaczające je obszary funkcjonalne – rzeczywiste i potencjalne bieguny wzrostu i ich obszary funkcjonalne (MOF);
- 3.5.3. Rozwój powiązań komunikacyjnych wewnątrz obszarów funkcjonalnych biegunów wzrostu – rzeczywiste i potencjalne bieguny wzrostu i ich obszary funkcjonalne (MOF).

Działania wyznaczone dla Gminy Baranów Sandomierski w ramach OSI są w pełni skoordynowane z obszarami działań wyznaczonymi w Strategii.

- **Strategicznymi dokumentami szczebla krajowego**

Kluczowe kierunki i cele zawarte w Strategii szczególnie w zakresie rewitalizacji, partycypacji społecznej i wzmocnienia mechanizmów lokalnej demokracji, a także w zakresie zrównoważonego rozwoju, ładu przestrzennego i poprawy zrównoważonej mobilności mieszkańców, wynikają wprost z zapisów kluczowych dokumentów kierunkowych szczebla krajowego takich, jak **Krajowa Polityka Miejska**.

Zapisy i cele strategiczne ujęte w Strategii Rozwoju Miasta i Gminy Baranów Sandomierski nie naruszają kierunków zagospodarowania przestrzennego szczebla krajowego w tym **Koncepcji Przestrzennego Zagospodarowania Kraju 2030 (KPZK 2030)**, której cele wyznaczają kierunki zagospodarowania w dokumentach planistycznych szczebli niższych, takich jak m.in.: **Plan Zagospodarowania Przestrzennego Województwa Podkarpackiego (PZPWP)**. W okresie sporządzania Strategii trwał proces aktualizacji dokumentu planistycznego szczebla lokalnego jakim jest **Studium Uwarunkowań i Zagospodarowania Przestrzennego Gminy Baranów Sandomierski (SUiZPG)**. W związku z powyższym nie można było odnieść się do tego dokumentu bezpośrednio, ale przyjęto, że zapewnienie spójności kierunków rozwoju i harmonizacja obu dokumentów należy do podstawowych zadań Autorów SUiZPG.

Realizacja celów Strategii Rozwoju Miasta i Gminy Baranów Sandomierski zależy także od zgodności celów i kierunków rozwoju Miasta i Gminy z wyznaczonymi kierunkami i celami w kluczowych dokumentach szczebla krajowego określającymi strategię inwestycyjną. W układzie hierarchicznym dokumenty określające strategię inwestycyjną to Umowa Partnerstwa, Polska 2030, Strategia Rozwoju Kraju 2020 oraz Krajowa Strategia Rozwoju Regionalnego 2010-2020. W odniesieniu do tych dokumentów cele strategiczne zawarte w Strategii Rozwoju Miasta i Gminy Baranów Sandomierski zostały zharmonizowane z celami wskazanymi w tych dokumentach. Aby zobrazować oddziaływanie dokumentów krajowych, o których mowa wcześniej w dalszej części scharakteryzowano te dokumenty w zakresie pozwalającym na odniesienie ich treści do kluczowego dokumentu wyznaczającego kierunki inwestycyjne i obszary interwencji na poziomie lokalnym, jakim jest obszar Miasta i Gminy Baranów Sandomierski.

- **Programowanie perspektywy finansowej 2014–2020 - Umowa Partnerstwa**

Umowa Partnerstwa to najważniejszy dokument określający strategię inwestowania nowej puli funduszy europejskich w ramach polityki spójności, wspólnej polityki rolnej oraz wspólnej polityki rybołówstwa. Na podstawie Umowy podpisanej przez Komisję Europejską 23 maja 2014 roku Polska otrzyma od Unii Europejskiej 82,5 mld euro na realizację polityki spójności. Dokument powstał na bazie Założeń Umowy Partnerstwa 2014-2020 przyjętych przez Radę Ministrów w dniu 15 stycznia 2013 roku. Przygotowując Umowę wzięto pod uwagę zapisy unijnych i krajowych dokumentów strategicznych, dotychczasowe doświadczenia związane z wdrażaniem perspektywy 2004-2006 oraz 2007-2013.

Umowa partnerstwa określa 11 celów tematycznych służących realizacji wyznaczonych celów:

- Cel tematyczny 1 – wzmocnianie badań naukowych, rozwoju technologicznego i innowacji;

- Cel tematyczny 2 – Zwiększenie dostępności, stopnia wykorzystania i jakości technologii informacyjno-komunikacyjnych;
- Cel tematyczny 3 - Wzmacnianie konkurencyjności małych i średnich przedsiębiorstw sektora rolnego (w odniesieniu do EFRROW) oraz sektora rybołówstwa i akwakultury (w odniesieniu do EFMR);
- Cel tematyczny 4 - Wspieranie przejścia na gospodarkę niskoemisyjną we wszystkich sektorach;
- Cel tematyczny 5 - Promowanie dostosowania do zmian klimatu, zapobieganie ryzyku i zarządzanie ryzykiem;
- Cel tematyczny 6 - Zachowanie i ochrona środowiska naturalnego oraz wspieranie efektywnego gospodarowania zasobami;
- Cel tematyczny 7 - Promowanie zrównoważonego transportu i usuwanie niedoborów przepustowości w działaniu najważniejszej infrastruktury sieciowej;
- Cel tematyczny 8 - Promowanie trwałego i wysokiej jakości zatrudnienia oraz wsparcie mobilności pracowników;
- Cel tematyczny 9 - Promowanie włączania społecznego, walka z ubóstwem i wszelką dyskryminacją;
- Cel tematyczny 10 - Inwestowanie w kształcenie, szkolenie oraz szkolenie zawodowe na rzecz zdobywania umiejętności i uczenia się przez całe życie;
- Cel tematyczny 11 - Wzmacnianie zdolności instytucjonalnych instytucji publicznych i zainteresowanych stron oraz sprawności administracji publicznej.

• **Polska 2030. Trzecia fala nowoczesności - długookresowa strategia rozwoju kraju (DSRK)**

Polska 2030, określa główne trendy, wyzwania oraz koncepcję rozwoju kraju w perspektywie długookresowej. Długookresowa Strategia Rozwoju Kraju – Polska 2030. Trzecia fala nowoczesności – jest zgodnie z przepisami ustawy o zasadach prowadzenia polityki rozwoju z dnia 6 grudnia 2006r (art. 9 ust.1) – dokumentem określającym główne trendy, wyzwania i scenariusze rozwoju społeczno- gospodarczego kraju oraz kierunki przestrzennego zagospodarowania kraju z uwzględnieniem zasady zrównoważonego rozwoju obejmującym okres co najmniej 15 lat. Stanowi najszerszy i najbardziej ogólny element nowego systemu zarządzania rozwojem kraju, którego założenia zostały określone w ustawie o zasadach prowadzenia polityki rozwoju kraju oraz przyjętym przez Radę Ministrów 27 kwietnia 2009 r. dokumencie *Założenia systemu zarządzania rozwojem Polski*. W przypadku tej Strategii to okres prawie 20 lat, gdyż przyjętym przy jej konstruowaniu horyzontem czasowym jest rok 2030. Uzupełnieniem ramy strategicznej rozwoju Polski do 2030 roku jest *Koncepcja Przestrzennego Zagospodarowania Kraju* przyjęta przez Radę Ministrów w dniu 16 marca 2012 r.

Celem głównym dokumentu *Długookresowa Strategia Rozwoju Kraju – Polska 2030. Trzecia fala nowoczesności*, jest poprawa jakości życia Polaków mierzona zarówno wskaźnikami jakościowymi, jak i wartością oraz tempem wzrostu PKB w Polsce.

Osiągnięcie strategicznego celu kluczowego będzie możliwe dzięki podjęciu działań w trzech obszarach zadaniowych:

- Konkurencyjności i innowacyjności (modernizacji),
- Równoważenia potencjału rozwojowego regionów Polski (dyfuzji),
- Efektywności i sprawności państwa.

- **Strategia Rozwoju Kraju 2020**

Strategia Rozwoju Kraju 2020 (ŚSRK) jest elementem nowego systemu zarządzania rozwojem kraju, którego fundamenty zostały określone w znowelizowanej ustawie z dnia 6 grudnia 2006 r. o zasadach prowadzenia polityki rozwoju (Dz.U. z 2009 r. Nr 84, poz. 712, z późn. zm.) oraz w przyjętym przez Radę Ministrów 27 kwietnia 2009 r. dokumencie *Założenia systemu zarządzania rozwojem Polski*. Najważniejszy dokument w perspektywie średniookresowej, określający cele strategiczne rozwoju kraju do 2020 r., kluczowy dla określenia działań rozwojowych, w tym możliwych do sfinansowania w ramach przyszłej perspektywy finansowej UE na lata 2014-2020. Dokument przyjęty uchwałą Rady Ministrów w dniu 25 września 2012 roku. Zgodnie z wizją przedstawioną w dokumencie - Polska w roku 2020 to: aktywne społeczeństwo, konkurencyjna gospodarka i sprawne państwo.

Podczas realizacji Wizji Polski w 2020 roku zasadniczą rolę odegrają następujące działania w kluczowych obszarach rozwoju:

- Przekształcenia instytucjonalne utrwalające sprawne państwo - wyższa jakość funkcjonowania instytucji publicznych, aktywna rola kapitału społecznego;
- Efektywny rozwój społeczno-gospodarczy i wysoka konkurencyjność gospodarki- wzrost gospodarczy zapewniający Polsce 74-79% poziomu PKB per capita UE w 2020 r., gospodarka oparta na wiedzy, nowoczesna infrastruktura, rozwój kapitału ludzkiego - wiodącymi atutami konkurencyjności;
- Spójność społeczno-gospodarcza i terytorialna - większa spójność terytorialna, dostępność usług publicznych, szeroka skala szans rozwoju jednostki, mądra i efektywna integracja społeczna.

Celem głównym strategii średniookresowej staje się wzmocnienie i wykorzystanie gospodarczych, społecznych i instytucjonalnych potencjałów zapewniających szybszy i zrównoważony rozwój kraju oraz poprawę jakości życia ludności.

Średniookresowa Strategia Rozwoju Kraju 2020 wskazuje na konieczność realizacji określonych inwestycji, jednak jest dokumentem kierunkowym. Zgodnie z hierarchicznym systemem planowania poszczególne projekty będą realizowane na podstawie programów, planów i innych dokumentów operacyjnych przewidzianych w krajowym systemie strategicznego zarządzania i przyjmowanych przez właściwe organy państwa tak na szczeblu krajowym, jak i regionalnym.

Główne obszary interwencji są następujące:

- Obszar strategiczny I. Sprawne i efektywne państwo,
- Obszar strategiczny II. Konkurencyjna gospodarka,
- Obszar strategiczny III. Spójność społeczna i terytorialna.

Zamierzenia inwestycyjne wynikające z ŚSRK mają zatem charakter ramowy –określają pożądane inwestycje, niemniej jednak pozostawiają ich realizację odpowiednim instytucjom i warunkują zmieniającymi się w czasie możliwościami finansowymi i administracyjnymi.

Biorąc pod uwagę zapisy Strategii Rozwoju Kraju 2020, Strategia Rozwoju Miasta i Gminy Baranów Sandomierski w pełni je realizuje.

- **Krajowa Strategia Rozwoju Regionalnego 2010-2020**

Krajowa Strategia Rozwoju Regionalnego 2010-2020: Regiony, Miasta, Obszary wiejskie (KSRR) to **rządowa wizja rozwoju polskich regionów** do 2020 roku. Określa najważniejsze wyzwania, założenia i cele polityki regionalnej państwa. Wyznacza też zasady i mechanizmy współpracy pomiędzy rządem, a samorządami wojewódzkimi oraz koordynacji działań obu szczebli.

Formalnie KSRR jest jedną z 9 strategii zintegrowanych, która realizuje cele rozwoju kraju nakreślone w [Strategii Rozwoju Kraju 2020](#). Stanowi również punkt odniesienia dla pozostałych 8 strategii, których założenia muszą być zgodne z założeniami KSRR. Podstawą prawną do jej opracowania są zapisy [ustawy z dnia 6 grudnia 2006 r. o zasadach prowadzenia polityki rozwoju](#).

Przyjęcie KSRR przez rząd 13 lipca 2010 r. otworzyło drogę do zmiany modelu polskiej polityki regionalnej na bardziej nowoczesny i skuteczny.

Najważniejszym celem KSRR jest wykorzystanie specyficznych atutów (tzw. potencjałów rozwojowych), które ma każdy obszar Polski, dla osiągnięcia celów rozwoju kraju – wzrostu, zatrudnienia i spójności.

Chodzi o **politykę rozwoju „szytą na miarę”** konkretnej części naszego kraju. Środki na rozwój trzeba inwestować tak, by wspierały mocne strony danego obszaru, dawały szansę na wzrost gospodarczy i większe zatrudnienie oraz niwelowały różnice w poziomie rozwoju. Polskie regiony mają być po prostu lepszym miejscem do życia. Ten cel ma charakter ponadczasowy i nie odnosi się tylko do 2020 roku, czyli czasu obowiązywania strategii.

KSRR wyznacza też trzy cele szczegółowe. Dotyczą one:

- **wzrostu konkurencyjności regionów** (chodzi o rozwijanie potencjałów największych miast i otaczających je gmin oraz tworzenie warunków do korzystania z tego rozwoju przez pozostałe obszary. To w miastach powstaje najwięcej nowych miejsc pracy, innowacyjnych firm, w nich zlokalizowane są szkoły wyższe, instytucje kultury);
- **niwelowania różnic w rozwoju poszczególnych obszarów kraju** (chodzi szczególnie o obszary wiejskie o najniższym poziomie dostępu mieszkańców do dóbr i usług, miasta, które tracą dotychczasowe funkcje społeczno-gospodarcze, np. niektóre były stolice województw, obszary przygraniczne czy te części Polski, które nie mają nowoczesnej sieci drogowej czy kolejowej);
- **sprawnego zarządzania polityką rozwoju** (m.in. większa rola województw w prowadzeniu polityki rozwoju, nowe narzędzia polityki regionalnej – kontrakty terytorialne, obserwatoria terytorialne, krajowe i regionalne fora terytorialne).

Krajowa Strategia wskazuje konkretne rozwiązania, które mają przyczynić się do osiągnięcia jej celów. Jednym z nich jest **Kontrakt Terytorialny** – mechanizm współpracy i koordynacji działań rządu oraz samorządów

wojewódzkich. W kontraktach rząd i władze poszczególnych województw uzgadniają cele rozwojowe i inwestycje, które są dla obu stron kluczowe. Kontrakty wskazują jakie działania podejmie rząd, a jakie będą wspierane z poziomu samorządowego (przez województwo, powiat, gminę).

Schemat 1. System krajowych dokumentów strategicznych



źródło: Programowanie perspektywy finansowej 2014-2020 - Umowa Partnerstwa

8. PODSTAWOWE DANE O GMINIE

8.1. Położenie geograficzne i demografia.

Gmina Baranów Sandomierski działa na podstawie Ustawy o samorządzie terytorialnym z dnia 8 marca 1990 r. Miasto i Gmina Baranów Sandomierski położone są w dolinie Wisły na jej prawym brzegu w północnej części województwa podkarpackiego. Graniczy z gminami: Tarnobrzeg, Nowa Dęba, Padew Narodowa, Cmolasy, Osiek i Łoniów. Północna granica Gminy jest również granicą z województwem świętokrzyskim. Ogólna powierzchnia Gminy wynosi 121,86 km² (w tym miasto 9 km²), co stanowi 2% powierzchni województwa podkarpackiego.

Od dnia 1 stycznia 1999 r. w wyniku reformy ustrojowej państwa wraz z Miastem i Gminą Nowa Dęba, gminami Gorzyce i Grębów tworzy powiat tarnobrzeski. Gmina obejmuje swym zasięgiem 14 miejscowości: Baranów Sandomierski, Dąbrowica, Durdy, Dymitrów Duży, Dymitrów Mały, Kaczaki, Knapy, Marki, Siedleszczany, Skopanie Wieś, Skopanie Osiedle, Suchorzów, Ślężaki i Wola Baranowska.



Powierzchnia Gminy zdominowana jest przez użytki rolne, które stanowią blisko 60% jej powierzchni. Znaczną część stanowią lasy i zadrzewienia - ok 21%; grunty pod wodami, tereny komunikacyjne, nieużytki i inne stanowią pozostałe 19%. Na obszarze Gminy przeważają gleby bielnicowe i brunatne oraz w części także bardziej urodzajne (czarnoziem), co w połączeniu z dość korzystnym klimatem (średni czas trwania okresu wegetacji, który na obszarze Gminy wynosi około 210 dni w roku) sprzyja uprawom. Istotną barierę w rozwoju rolnictwa w Gminie stanowi rozdrobniona struktura gruntów rolnych. Część gospodarstw dostosowała się do wymogów i standardów współczesnego rolnictwa, dzięki czemu może korzystać z szeregu programów UE, które wspierają rolnictwo i rozwój obszarów wiejskich.

Ludność Gminy Baranów Sandomierski (wg. danych UMiG) w roku 2015 wynosiła 12 287 osób, w tym 50,8 % ogółu mieszkańców stanowiły kobiety. Gęstość zaludnienia na terenie Gminy wynosi około 100 osób na 1km² i nie zmienia się znacząco od 2010 r. Liczbę mieszkańców i średnią gęstość zaludnienia Gminy w 2013 roku przedstawia poniższa tabela.

Powierzchnia i ludność Gminy w 2015 roku

Miasto i Gmina	Powierzchnia w km ²	Ogółem	Kobiety	Mężczyźni	Na 1 km ²
Baranów Sandomierski	122	12 287	6 239	6 048	100

Źródło: dane UMiG Baranów Sandomierski (na dzień 31.12.2015 r.)

Podział ludności według miejsca zamieszkania wskazuje, że najwięcej mieszkańców mają miejscowości: Wola Baranowska, Baranów Sandomierski, Skopanie Osiedle, Skopanie Wieś oraz Dąbrowica. Najmniej osób zamieszkuje miejscowości: Siedleszczany, Dymitrów Mały i Dymitrów Duży oraz Marki.

Poszczególne miejscowości posiadają następującą liczbę ludności:

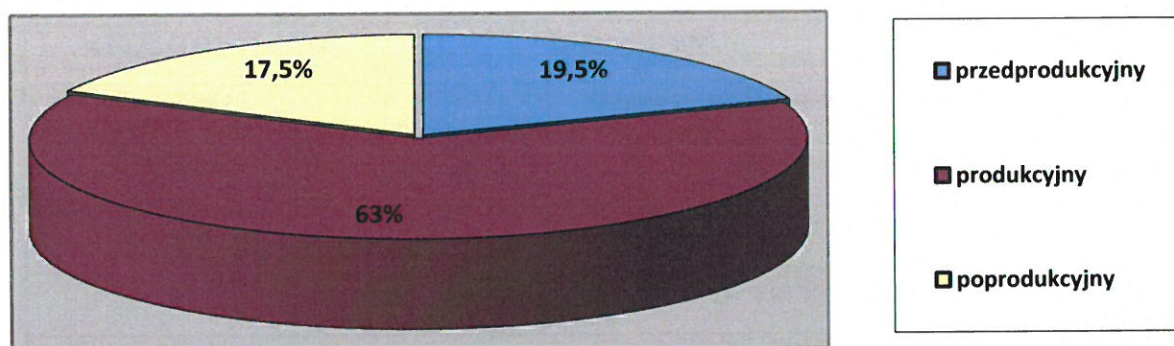
Ludność w poszczególnych miejscowościach Gminy

L.p.	Miejscowości	Liczba mieszkańców
1.	Baranów Sandomierski	1552
2.	Dąbrowica	1243
3.	Durdy	732
4.	Dymitrów Duży	391
5.	Dymitrów Mały	311
6.	Kaczaki	635
7.	Knapy	603
8.	Marki	328
9.	Siedleszczany	275
10.	Skopanie Osiedle	2741
11.	Skopanie Wieś	
12.	Suchorzów	592
13.	Ślężaki	688
14.	Wola Baranowska	2196
	Ogółem:	12 287

Źródło: dane UMiG Baranów Sandomierski (na dzień 31.12.2015 r.)

Z danych GUS wynika, że dzieci i młodzież do 19 roku życia stanowią 21,5 % ogółu mieszkańców, 20 i 30-latków jest łącznie 3622 osoby – 30 %. Osób w wieku 40-50-lat jest łącznie 3349 – 28 %. Seniorów (powyżej 60 roku życia) mieszka w Gminie 2488 osób – 20,5 %.

Ludność w wieku przedprodukcyjnym wynosi 2364 osób - 19,5 %, produkcyjnym to 7642 osób, co stanowi 63 %, a po produkcyjnym 2124 osób – 17,5 %. Taka proporcja jest zbliżona do średniej ogólnopolskiej (odpowiednio 64 % w wieku produkcyjnym, 20 % w wieku przedprodukcyjnym i 16 % w wieku poprodukcyjnym).

Ludność Gminy według ekonomicznych grup wiekowych

Źródło: GUS Bank Danych Lokalnych (www.stat.gov.pl/bdl) – dane na 31.12.2013 r.

Wnioski:

Blisko 83 % mieszkańców Gminy jest w wieku produkcyjnym lub przedprodukcyjnym, w tym ponad połowę stanowią osoby młode, do 30 roku życia. Dla rozwoju Gminy ma to istotne znaczenie, ponieważ trzeba planować inicjatywy i inwestycje długofalowo, z myślą o młodym i najmłodszym pokoleniu, żeby możliwie jak największa grupa została w miejscu zamieszkania. Problemem jednak jest duża ilość ludzi emigrujących w celach edukacyjnych i zarobkowych poza teren Gminy. Aktualnie, znaczna część osób w wieku produkcyjnym faktycznie przebywa poza Gminą. Stąd konieczne jest stworzenie warunków dla ich powrotu i podniesienie atrakcyjności Gminy jako miejsca atrakcyjnego dla rozwoju, pracy i życia.

8.2. Wykorzystanie funduszy UE na terenie Gminy.

W kontekście Strategii Rozwoju Gminy istotne znaczenie ma efektywność samorządu lokalnego w zakresie wykorzystania zewnętrznych źródeł finansowania projektów, głównie infrastrukturalnych, chociaż istotne są także te dotyczące kapitału ludzkiego, finansowane przede wszystkim z Europejskiego Funduszu Społecznego (EFS). W ramach projektów, dotyczących rozwoju infrastruktury w ostatnich latach Gmina pozyskała ponad 15 mln PLN. W tabeli poniżej wskazano zrealizowane projekty o najwyższej wartości finansowej.

Wybrane projekty o największej wartości finansowej realizowane na terenie Gminy:

L.p.	nazwa projektu	fundusz	wartość całkowita (w zł)	kwota dotacji (w zł)
1.	Budowa kanalizacji sanitarnej w miejscowości Ślężaki	PROW	2 214 650,00	1 285 609,00
2.	Wykreowanie strefy usług turystycznych poprzez rewitalizację centrum Baranowa Sandomierskiego szansą na stworzenie raj dla turystów	RPO 7.1.	6 522 816,99	5 046 566,56

3.	Rewitalizacja miejscowości Dąbrowica, Skopanie Wieś, Siedleszczany i Suchorzów zlokalizowanych wokół zwałowiska kopalni siarki poprzez nadanie im nowego charakteru i funkcji turystycznych	RPO 7.2.	6 241 282,49	4 710 978,84
4.	Remont dróg gminnych zniszczonych na skutek powodzi w 2010 r.	RPO 7.3.	1 088 204,00	877 360,67
5.	Poprawa bezpieczeństwa przeciwpowodziowego przez budowę przepompowni na kanale Dymitrowsko - Młodochowskim	RPO 4.2.	3 274 699,30	2 719 612,98

Źródło: dane UMiG Baranów Sandomierski

Wnioski:

Gmina z uwagi na prowadzone wcześniej przedsięwzięcia współfinansowane z funduszy UE nabyła doświadczenie w realizacji zadań współfinansowanych ze środków zewnętrznych, w tym także z funduszy UE. Zakres zrealizowanych przedsięwzięć z udziałem środków pomocowych w ramach programów UE w poprzednich okresach programowania wskazuje jednoznacznie na nabytą umiejętność w pozyskiwaniu środków zewnętrznych, zarówno na projekty infrastrukturalne, jak i tzw. projekty „miękkie” (EFS). Stanowi to dobry prognostyk w kontekście nowej perspektywy finansowania 2014 – 2020 zarówno w odniesieniu do pozyskania środków zewnętrznych jak i prawidłowego ich rozliczenia.

8.3. Przedsiębiorczość i miejsca pracy.

Na terenie Gminy prowadzi działalność stosunkowo duża ilość drobnych podmiotów gospodarczych. Wśród pracodawców wyróżnia się największy zakład produkcyjny na terenie Gminy Fabryka Firanek „Wisan” S.A. w Skopaniu, zatrudniająca ok. 250 osób. Ponadto, w grupie pracodawców można wymienić działające na terenie Gminy hurtownie, piekarnie, czy firmy handlowe, usługowe, budowlane i transportowe. Rynek pracy jest bardzo rozdrobniony, a fakt, że jednym z większych pracodawców oprócz Fabryki Firanek Wisan jest administracja samorządowa nie pozwala na pozytywną ocenę w zakresie przedsiębiorczości i stabilnego rozwoju rynku pracy na terenie Gminy. Jak widać jest to znaczący problem i przyczyna migracji zarobkowej z terenu Gminy.

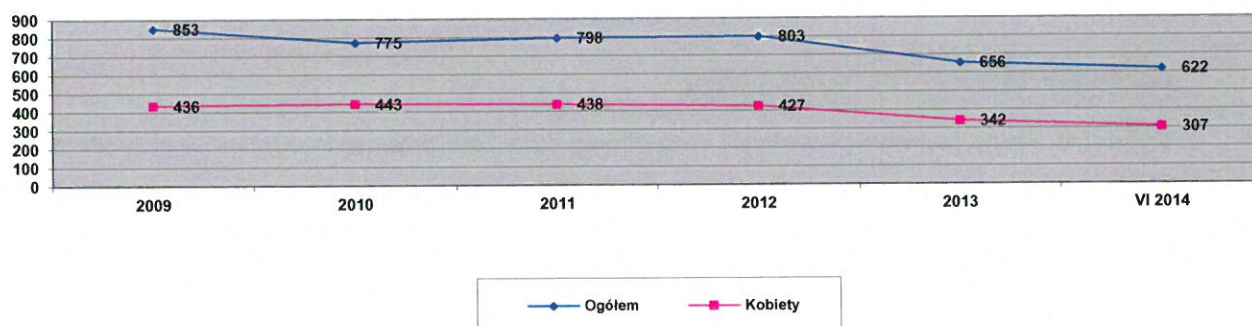
Wprowadzenie zasad gospodarki rynkowej oraz kryzys, który dotknął w latach dziewięćdziesiątych działający w otoczeniu Gminy przemysł: siarkowy, hutniczy, zbrojeniowy i lotniczy, a w konsekwencji konieczność wdrażania programów restrukturyzacyjnych w dotychczas wiodących na lokalnym rynku pracy firmach, spowodowała nie tylko spadek produkcji - co w znacznym stopniu wiąże się ze ubożeniem społeczeństwa regionu - ale również ze względu na brak możliwości pełnego wykorzystania nadwyżek zasobów pracy, przyczyniło się do wzrostu bezrobocia i w konsekwencji emigracji znacznej części mieszkańców. Chociaż

na bazie przedsiębiorstw państwowych powstawały nowe podmioty gospodarcze, głównie z udziałem kapitału prywatnego, to nowe miejsca pracy nie kompensują redukcji w zatrudnieniu. Negatywne tego skutki były i są także obecnie widoczne w życiu lokalnej społeczności: duża liczba osób korzystających ze świadczeń pomocy społecznej, zmniejszający się poziom dochodu części mieszkańców Gminy, co ma odzwierciedlenie w spadku popytu na rynku dóbr i usług.

Z danych Powiatowego Urzędu Pracy w Tarnobrzegu, zgodnie ze stanem na koniec roku 2015 wynikało, że w Urzędzie zarejestrowane jako bezrobotne były 594 osoby, w tym 302 kobiety, zamieszkałe na terenie Gminy Baranów Sandomierski. Stopa bezrobocia w Gminie jest porównywalna ze wskaźnikiem bezrobocia notowanym dla Powiatu tarnobrzskiego, dla którego w analogicznym okresie wynosił on 11,1 %. Wśród zarejestrowanych bezrobotnych najliczniejszą grupę stanowiły osoby posiadające wykształcenie zasadnicze zawodowe oraz osoby po gimnazjum i bez kwalifikacji wykształcenia (wykształcenie podstawowe). W 2015 roku żaden zakład pracy nie zgłosił zamiaru dokonania zwolnień grupowych. Odniesienie do roku 2015 stanowi tło i wartość otwarcia dla perspektywy budżetu UE, tj. 2014-2020.

Jednak powyższe „suche” dane statystyczne nie oddają rzeczywistego problemu bezrobocia, bo dotyczą wyłącznie bezrobocia rejestrowanego. O bezrobociu „ukrytym” świadczy fakt, że w 2015 roku MGOPS w Baranowie z powodu bezrobocia udzielił pomocy 195 rodzinom, w których zamieszkuje 785 osób (blisko 6,23 % ogółu mieszkańców). Liczba bezrobotnych mieszkańców Gminy w latach 2009 - 2013 wykazuje systematyczny niewielki spadek, zarówno w przypadku ogólnej liczby bezrobotnych, jak i kobiet w tej grupie.

Liczba bezrobotnych w Gminie Baranów Sandomierski w latach 2009-2014



Źródło: opracowanie własne na podstawie danych PUP w Tarnobrzegu

W tej sytuacji jedną z szans rozwoju, poza prawidłowo przeprowadzonym programem rewitalizacji obszarów kryzysowych i rozwojem turystyki, może stanowić dalsza rozbudowa zlokalizowanego na terenie Gminy terminala przeładunkowego PKP – LHS Wola Baranowska. Terminal ten jest ważnym elementem infrastruktury transportowej o znaczeniu ponadregionalnym, która może zachęcić do zainwestowania w Gminie zewnętrznych środków finansowych i stworzenia dodatkowych miejsc pracy.

Zła sytuacja w zakresie dostępności zatrudnienia, rozwoju przedsiębiorczości i stabilnego wzrostu rynku pracy, przy dużym wskaźniku migracji mieszkańców w wieku produkcyjnym poza obszar Gminy sprawia, że w Strategii główne akcenty we wszystkich celach strategicznych dotyczą poszukiwania nowych obszarów aktywności

gospodarczej i budowania kapitału ludzkiego przy jednoczesnym zachęcaniu i tworzeniu warunków do rozwoju małej i średniej przedsiębiorczości w obszarach do tej pory mało zaktywizowanych takich jak turystyka i e-usługi.

Wnioski:

Gmina położona jest w zasięgu specjalnych stref ekonomicznych: Euro-Park Mielec i tarnobrzesckiej Euro-Park Wisłosan. Ponieważ wielu mieszkańców to byli pracownicy Siarkopolu, F.F. Wisan, itp. na terenie Miasta i Gminy Baranów Sandomierski są dostępni wykwalifikowani pracownicy. Miasto i Gmina Baranów Sandomierski ma więc warunki aby powstawały tu nowe miejsca pracy, w jakiejś mierze zabezpieczające potrzeby lokalne. Realną szansą, w tym zakresie jest rozwój mikro, małej i średniej przedsiębiorczości w oparciu o aktywność i zasoby mieszkańców. W związku z tym Gmina powinna wspierać lokalny sektor MMŚP, np. poprzez tworzenie terenów inwestycyjnych. Istnieją realne szanse na poprawę sytuacji na lokalnym rynku pracy poprzez tworzenie stałych miejsc pracy. Należy do nich zaliczyć:

- rozwój potencjału ludzkiego (kapitał ludzki) w niskonakładowych przedsięwzięciach w zakresie e-usług, z uwagi na blisko 80 % pokrycie terenu Gminy siecią dostępową do Internetu szerokopasmowego;
- rozwój agroturystyki oraz oferty turystycznej i usług w obszarze oferty spędzania „czasu wolnego”;
- rozwój przedsiębiorczości w obszarze oddziaływania terminala przeładunkowego LHS Wola Baranowska, na bazie linii hutniczej-szerokotorowej (LHS);
- rozwój Tarnobrzesckiej Specjalnej Strefy Ekonomicznej EURO – PARK „WISŁOSAN”, której celem strategicznym jest udział w restrukturyzacji „Huty Stalowa Wola” S.A., KiZPS „Siarkopol” w Tarnobrzegu, KiZCHS „Siarkopol” w Grzybowie oraz ZM „Dezamet” S.A. w Nowej Dębie, a także utworzenie docelowo około 11 tys. nowych miejsc pracy;
- dynamiczny rozwój Specjalnej Strefy Ekonomicznej „EURO – PARK” w Mielcu i sprowadzenie dalszych inwestorów, co w efekcie powinno wpłynąć na rozwój nowych gałęzi przemysłu i wygenerowanie nowych miejsc pracy;
- rozwój sektora prywatnego, w którym działa 96% podmiotów gospodarczych zarejestrowanych w rejonie Tarnobrzega, Stalowej Woli i Mielca.

8.4. Rolnictwo i działalność okołorolnicza.

W obrębie Gminy Baranów Sandomierski występuje znaczne zróżnicowanie jakości gleb zaliczanych do klas II – VI. Dominują tu głównie grunty orne, łąki i pastwiska, w niewielkiej części sady. W produkcji rolniczej gospodarstw przeważają uprawy zbóż, ziemniaków, warzyw.

Struktura obszarowa gospodarstw na terenie Gminy:

Wielkość	Ilość	Odsetek w %
1 – 2 ha	370	21,2
2 – 5 ha	1080	61,6
5 – 10 ha	277	15,8

Powyżej 10 ha	25	1,4
Razem	1 752	100,0

Źródło: dane UMIG Baranów Sandomierski

Małe i rozdrobnione gospodarstwa rolne spełniają bardziej funkcję socjalną niż ekonomiczną. Nie oznacza to jednak, że nie ma dla nich miejsca w systemie produkcji rolniczej. Mogą one współistnieć z gospodarstwami większymi. Dla pełnego wykorzystania potencjału rolniczego niezbędne jest jednak powstanie znaczącej liczebnie grupy gospodarstw większych, wyspecjalizowanych w różnych gałęziach produkcji, zdolnych do zastosowania najnowszych technologii i metod produkcji rolnej. Z tego, m.in. względu Samorząd Gminy podejmuje działania, których zasadniczym celem jest zaproponowanie mieszkańcom Gminy scalania gruntów rolnych, które tworzy korzystniejsze warunki gospodarowania w rolnictwie poprzez łączenie drobnych działek w większe, jak również racjonalne rozmieszczenie gruntów rolnych w stosunku do obszarów zabudowanych, urządzeń melioracji wodnych oraz dróg. W przypadku Gminy Baranów Sandomierski ma ono przede wszystkim przeciwdziałać postępującej degradacji terenów rolnych, czego najbardziej widocznym przejawem jest bardzo duża liczba nieużytków, które z jednej strony są źródłem rozsiewania się chwastów, a z drugiej stanowią ostoję dzikiej zwierzyny niszczącej uprawy. poprawy konkurencyjności i możliwości rozwoju dzięki poprawie warunków gospodarowania na działkach rolnych.

Pozytywnym symptomem w obszarze rozwoju rolnictwa i działalności około rolniczej, na terenie Gminy jest fakt wzrostu ilości gospodarstw, które starają się korzystać z programów rolno-środowiskowych. Aktualnie m.in. z pakietu „Ochrona gleb i wód”, korzysta kilkanaście gospodarstw ekologicznych. Ważną możliwością uzyskiwania dochodów związanych z prowadzeniem gospodarstwa rolnego na terenach wiejskich jest również prowadzenie gospodarstw agroturystycznych. Na terenie Gminy jest obecnie kilka takich działalności, w tym:

- Gospodarstwo Agroturystyczne „Bocianówka”, Baranów Sandomierski, ul. Krakowska 24;
- Pokoje Gościnne „Pod Lipami” Renata i Tadeusz Trela, Baranów Sandomierski ul. Okulickiego 14;
- Agroturystyka Olszynka w Skopaniu, ul. Międzywodzie 20;
- Pokoje Gościnne Agroturystyka Pawlik Zenon Baranów Sandomierski, ul. Okulickiego 2;
- Gospodarstwo Agroturystyczne - Babuła Teresa, Knapy 131;
- Gospodarstwo Agroturystyczne „LOCANDA” Agnieszka Babuła, Durdy 104;
- Gospodarstwo Agroturystyczne i hodowla koni Krystyna i Jan Trela, Kaczaki 325.

Wnioski:

W Gminie Baranów Sandomierski podobnie jak w większości gmin wiejskich i miejsko-wiejskich, województwa podkarpackiego dużym problemem jest rozdrobnienie gospodarstw rolnych. W efekcie tego stanu rzeczy, opłacalność produkcji rolniczej jest na poziomie minimalnym. Dodatkowym problemem jest nieuregulowany stan prawny części gruntów rolnych i problemy ze scalaniem gruntów w większe, bardziej rentowne gospodarstwa rolne. Dlatego realną szansą dla lokalnego rolnictwa jest, oprócz stopniowego realizowania projektów scaleniowych, tworzenie grup producenckich, najlepiej dysponujących własnymi magazynami,

przechowalniami produktów rolnych, niewielkimi przetwórniami, lub przejście z typowej działalności rolniczej na poziom upraw ekologicznych czy agroturystyki. Stąd z dużym naciskiem proponuje się w Strategii tworzenie warunków dla rozwoju turystyki opartej na ofercie proekologicznej i potencjale agroturystycznym.

8.5 Zasoby turystyczne. Infrastruktura dla sportu i rekreacji.

Baranów Sandomierski zna chyba każdy choćby ze słyszenia. Jego największą atrakcją jest zamek zwany "Małym Wawelem", który zdecydowana większość mieszkańców Podkarpacia i sąsiednich regionów odwiedziło przynajmniej raz np. w ramach szkolnych wycieczek. Zamek jest jedną z najpiękniejszych i najlepiej zachowanych rezydencji w Polsce i jednym z ważniejszych zabytków naszego kraju. Późnorenansowy zamek został wzniesiony w latach 1591-1606 dla Andrzeja Leszczyńskiego. Projektantem budowli i twórcą dekoracji rzeźbiarskiej był wybitny architekt włoski Santi Gucci. W czasie II wojny światowej został znacznie zdewastowany. Po wojnie podjęto prace rekonstrukcyjne zamku, które trwały do roku 1969. W związku z tym, że środki na odbudowę pochodziły z funduszy kombinatu "Siarkopol", część powierzchni ekspozycyjnych zamku została przeznaczona na Muzeum Siarki. Obecnie w jego pomieszczeniach znajduje się wiele ekspozycji muzealnych i wystaw, m.in. ekspozycja archeologiczna z pozostałościami murów wcześniejszej budowli (w piwnicach), a także Muzeum Wnętrz z XVI i XVII w. W zamku odbywają się liczne imprezy kulturalne, narady i konferencje.

Elementem o dużej wartości historyczno-kulturalnej i tym samym turystycznej jest stara, małomiasteczkowa zabudowa Baranowa Sandomierskiego z rynkiem i domami z przełomu XIX i XX wieku. "Złote lata" dla miasta rozpoczęły się w 1569 roku kiedy właścicielem dóbr baranowskich został Rafał Leszczyński herbu Wieniawa. W czasie stu lat panowania Leszczyńskich w mieście powstał renesansowy zamek, przebudowano kościół, założono słynną drukarnię kalwińską. Miasto rozwijało się dzięki handlowi zbożem, powstawały cechy rzemieślnicze, sukienników, kuśnierzy i szewców. W tym okresie Baranów stał się poważnym ośrodkiem polskiej reformacji.

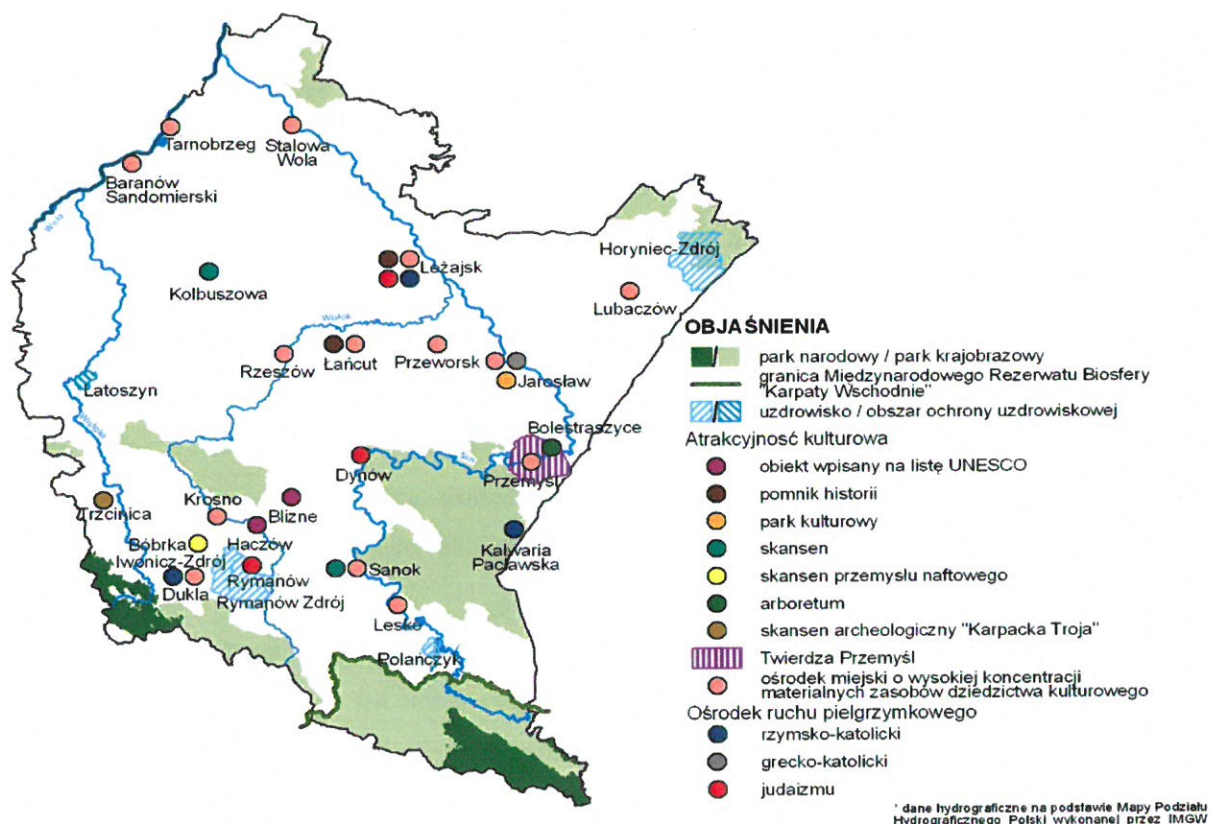
Ponadto, jako cenne kulturowo i atrakcyjne turystycznie miejsca na terenie Gminy należy wymienić, m.in.:

- późnorenansowy Kościół p.w. Ścięcia Św. Jana Chrzciciela w Baranowie - powstał w 1607 r. z fundacji Andrzeja i Rafała Leszczyńskich. Jest budowlą jednonawową, z wieżą frontową i dwiema kaplicami od strony północnej, wbudowana w latach 1860-62 i kaplica południowa z lat 1877-78;
- zespół Kościoła parafialnego p.w. Wniebowzięcia NMP w Ślązakach;
- zespół kościoła parafialnego p.w. Serca Pana Jezusa w Woli Baranowskiej;
- dwór w Józefowie;
- neoklasycystyczny grobowiec rodziny Dolańskich znajdujący się na parafialnym cmentarzu w Baranowie Sandomierskim, zbudowany według projektu Tadeusza Stryjeńskiego w 1931 r. Nad jego wejściem widnieje herb Dolańskich – Korab.

W „Strategii rozwoju turystyki dla województwa podkarpackiego na lata 2007 – 2013”, jako największe atrakcje turystyczne województwa podkarpackiego wskazano: Muzeum Zamek w Łańcucie, Zamek w Baranowie Sandomierskim, Zamek i park w Krasiczynie, Pałace w Sieniawie i Narolu. Dlatego też

w aktualizowanej Strategii Rozwoju Województwa Podkarpackiego uznano Gminę Baranów Sandomierski, jako ośrodek miejski o wysokiej koncentracji materialnych zasobów dziedzictwa kulturowego.

Miejsca atrakcyjne turystycznie na terenie województwa podkarpackiego ilustruje poniższa mapa zamieszczona w „Strategii rozwoju województwa – Podkarpackie 2020”



Źródło: „Strategia rozwoju województwa – Podkarpackie 2020”

Gmina ma niewątpliwie duży potencjał turystyczny. Wiele biur turystycznych w Polsce, m.in. Biuro Obsługi Ruchu Turystycznego PTTK ma ofertę turystyczną związaną ze zwiedzaniem Baranowa Sandomierskiego, jako klasyczny przykład można podać trasę objazdową „Śladami Renesansu: Czarnolas - Puławy - Kazimierz Dolny - Nałęczów - Kozłówka - Lublin - Zamość - Sandomierz - Baranów Sandomierski”.

Ponadto obiekty i zespoły zabytkowe znajdujące się w Gminie Baranów Sandomierski znajdują się na lokalnych szlakach turystycznych:

- trasa nr 7 (Szlak Zielony) przez: Majdan Królewski (PKS), Huta Komorowska, Poręby Dębskie, Nowa Dęba, Rozalin, Ślężaki, Dąbrowica, Skopanie, Baranów Sandomierski;
- trasa nr 2 Z Opatowa do Baranowa Sandomierskiego, przez: Klimontów, Sandomierz, Tarnobrzeg;
- trasa nr 4 „Szlakiem Rezydencji Pałacowych i Muzeów”: Sandomierz, Tarnobrzeg, Baranów Sandomierski, Kamionka, Sędziszów Małopolski, Rzeszów, Łańcut;
- szlak wodny „Szlak Wisły” rozpoczynający się na rzece w Woli Zdakowskiej – przystań na rzece Wiśloce lub Połańcu na rzece Czarna przez Baranów Sandomierski, Tarnobrzeg, Sandomierz (zwiedzanie miasta) do Zawichostu i Annapola.

Walory turystyczne Gminy wynikają także z zasobów przyrodniczych, w tym m.in.:

- doliny Wisły, która stanowi korytarz ekologiczny o znaczeniu krajowym, będącej także potencjalnym obszarem rekreacyjnym;
- kompleksu leśnego Puszczy Sandomierskiej, którego znaczna część położona jest w obszarze Natura 2000 - Puszcza Sandomierska PLB180005;
- Stawów Krasiczyńskich, usytuowanych w obszarze docelowo objętym ochroną rezerwatową.

Lokalne zaplecze do obsługi ruchu turystycznego stanowią, m.in.:

- Hotel „Zamkowy” - w Baranowie Sandomierskim – 100 miejsc noclegowych,
- Zajazd „Wisła” - w Baranowie Sandomierskim - 40 miejsc noclegowych,
- *Szkolne Schronisko Młodzieżowe* – Publiczna Szkoła Podstawowa w Baranowie Sandomierskim, 45 miejsc noclegowych,
- Gospodarstwo Agroturystyczne „Bocianówka”,
- Ośrodek Turystyczny „Sosnowa Oaza” w Baranowie Sandomierskim,
- Pokoje Gościnne „Pod lipami” Trela Renata Baranów Sandomierski,
- Agroturystyka Olszynka w Skopaniu,

Odnosząc się do kwestii infrastruktury dla sportu i rekreacji, należy wskazać, że Gmina dysponuje dobrą bazą sportową i rekreacyjną, na którą składają się:

- 5 boisk sportowych (Baranów Sand., Skopanie, Wola Baranowska, Knapy i Dąbrowica);
- 2 Orliki (w Woli Baranowskiej i Dąbrowicy);
- 5 boisk wielofunkcyjnych (przy szkole w Baranowie Sand, Durdach, Woli Baranowskiej, Knapach oraz przy OSP w Dymitrowie Małym i świetlicy w Dymitrowie Dużym);
- 1 stadion lekkoatletyczny w Baranowie Sandomierskim;
- 1 hala sportowa w Skopaniu,
- 5 sali gimnastycznych przy szkołach,
- 1 wyciąg narciarski w Siedleszczanach,
- 1 kort tenisowy w miejscowości Skopanie Osiedle,
- 1 pole golfowe na terenie Zamku w Baranowie Sandomierskim.

Wnioski:

Gmina Baranów Sandomierski ma bardzo duży potencjał do rozwoju turystyki. Niestety jest on obecnie niewykorzystany, ponieważ turyści nie zostają w Gminie na dłużej, korzystając z jej zasobów i wzmacniając potencjał i zasobność mieszkańców. Jedną z istotnych szans Baranowa Sandomierskiego jest fakt, że dla turystów może stanowić on doskonałą bazę wypadową do znajdujących się w pobliżu atrakcji turystycznych, takich jak: zamek Krzyżtopór w Ujeździe, Sandomierz, Tarnobrzeg z bardzo dużym zalewem, Opatów, czy też Kolbuszowa i Leżajsk, znajdujące się na południe od Baranowa. Trzeba tylko turystów „zatrzymać” w Gminie na dłużej niż kilka godzin, poświęconych na zwiedzania Zamku. Możliwości w tym zakresie

dają nie tylko zabytki dziedzictwa kulturowego i różnorodność form przyrody, ale także obiekty sportowe oraz potencjał lokalnych organizacji pozarządowych, które mogą i powinny podejmować sezonowe lub cykliczne inicjatywy, będące atrakcjami dla turystów. Aby wzmocnić potencjał turystyczny Gminy warto rozwinąć ofertę nie tylko dla turystów zmotoryzowanych, ale także dla osób planujących aktywnie spędzić czas i poznać bogatą ofertę turystyczną z ciekawą historią wielu miejsc na terenie Gminy, promując także turystykę pieszą i rowerową.

8.6. Infrastruktura edukacyjna i oświatowa i kulturalna.

Gmina Baranów Sandomierski jest organem prowadzącym dla 5 przedszkoli publicznych, 7 szkół podstawowych i 4 gimnazjów. Baza placówek oświatowych obejmuje:

1) Zespół Szkół i Placówek w Baranowie Sandomierskim, w którego skład wchodzi:

- Publiczne Gimnazjum im. Ks. Jana Twardowskiego,
- Publiczna Szkoła Podstawowa im. Ks. Jana Twardowskiego,
- Publiczne Przedszkole,
- Szkolne Schronisko Młodzieżowe;

2) Zespół Szkół w Skopaniu:

- Publiczne Gimnazjum im. Jana Pawła II,
- Publiczna Szkoła Podstawowa im. Jana Pawła II,
- Publiczne Przedszkole;

3) Zespół Szkół w Woli Baranowskiej:

- Publiczne Gimnazjum im. Gen. Władysława Sikorskiego,
- Publiczna Szkoła Podstawowa im. Gen. Władysława Sikorskiego,
- Publiczne Przedszkole;

4) Zespół Szkolno-Przedszkolny w Ślęzakach:

- Publiczne Gimnazjum im. Jana Pawła II,
- Publiczna Szkoła Podstawowa im. Kardynała Stefana Wyszyńskiego,
- Publiczne Przedszkole;

5) Zespół Szkolno-Przedszkolny w Dąbrowicy:

- Publiczna Szkoła Podstawowa im. Batalionów Chłopskich,
- Publiczne Przedszkole;

6) Publiczna Szkoła Podstawowa w Knapach;

7) Publiczna Szkoła Podstawowa im. św. Jadwigi Królowej w Durdach.

Ponadto, na terenie Gminy znajduje się placówka niepubliczna, którą jest Przedszkole Niepubliczne Zgromadzenia Sióstr Służebniczek NMP NP. pw. Św. Anny w Baranowie Sandomierskim.

Na terenie Miasta i Gminy funkcjonuje Miejsko-Gminny Ośrodek Kultury z siedzibą w Baranowie Sandomierskim.

Podlegają mu:

- Środowiskowy Dom Kultury w Skopaniu Osiedlu ul. Wyszyńskiego 7,
- biblioteka w Baranowie Sandomierskim,

- 3 filie biblioteczne: w Suchorzowie, Woli Baranowskiej i Dąbrowicy.

Ponadto w MGOK w Baranowie Sandomierskim znajduje się „Izba Lasowiacka”.

Na terenie Gminy znajduje się również 7 domów ludowych oraz 4 świetlice, w tym:

- Dom Ludowy w Dąbrowicy,
- Dom Wiejski w Durdach,
- Dom Ludowy w Knapach,
- Dom Ludowy w Skopaniu Wsi,
- Dom Ludowy w Suchorzowie,
- Dom Ludowy w Woli Baranowskiej,
- Dom Ludowy w Ślężakach,
- Świetlica Edukacyjna w Dymitrowie Dużym,
- Świetlica Wiejska w Dymitrowie Dużym,
- Świetlica Wiejska w Markach,
- Świetlica Wiejska w Skopaniu.

Wnioski:

Zasoby lokalowe dla oświaty i instytucji kultury na terenie Gminy Baranów Sandomierski są wystarczające. Problemem jest natomiast konieczność ich remontów i modernizacji oraz doposażenie.

8.7. Infrastruktura transportowa.

Gmina jest dogodnie zlokalizowana pod względem możliwości transportowych i komunikacji. Na jej terenie krzyżują się drogi wojewódzkie: nr 872 relacji Baranów Sandomierski – Wola Baranowska – Majdan Królewski oraz nr 985 relacji Nagnajów – Baranów Sandomierski – Mielec – Dębica. Ponadto, po wschodniej granicy Gminy przebiega droga krajowa nr 9 relacji Warszawa – Rzeszów.

System komunikacji drogowej na terenie Gminy Baranów Sandomierski tworzą drogi, których łączna długość wynosi ogółem ok. 235 km, w tym:

- długość dróg krajowych: 1,2 km,
- długość dróg wojewódzkich: 25,82 km,
- długość dróg powiatowych: 45,59 km,
- długość dróg gminnych: 162,00 km.

Gmina posiada stosunkowo dobrą komunikację autobusową z oddalonym o ok. 17 km Tarnobrzegiem.

Główne kierunki komunikacji PKS, prywatnych linii przewozowych to: Tarnobrzeg – Baranów Sandomierski – Mielec oraz Baranów Sandomierski – Dąbrowica – Nowa Dęba. Problemem jest natomiast brak bezpośredniego połączenia PKS ze stolicą województwa podkarpackiego – Rzeszowem.

Układ dróg na terenie Gminy dostosowany jest do struktury zabudowy i odpowiada miejscowym potrzebom. Natomiast stan techniczny dróg wskazuje na ciągłą potrzebę przeprowadzenia remontów i modernizacji. Konieczna jest przebudowa kilkunastu odcinków dróg lokalnych, ze szczególnym uwzględnieniem

układu komunikacyjnego w obrębie ulic Mickiewicza i Słowackiego w miejscowości Skopanie. Istotną kwestią w funkcjonowaniu i organizacji transportu na terenie Gminy jest stale zwiększające się natężenie ruchu drogowego, w tym w szczególności ruch samochodów ciężarowych obsługujących terminal przeładunkowy LHS Wola Baranowska. Zdecydowanie większy ruch powoduje duże zagrożenie dla bezpieczeństwa pieszych i rowerowych uczestników ruchu drogowego. Zagrożenie to jest potęgowane brakiem ciągów pieszych i rowerowych przy głównej osi komunikacyjnej Gminy, którą jest droga wojewódzka nr 872. Przez teren Gminy biegną szlaki kolejowe o znaczeniu krajowym, należą do nich linia kolejowa nr 25 oraz linia hutniczo-szerokotorowa LHS. Linia kolejowa L25, której podkarpacki odcinek biegnie z Dębicy do Stalowej Woli i Sandomierza w województwie Świętokrzyskim, przecina Gminę Baranów Sandomierski w miejscowościach Skopanie i Dąbrowica, gdzie znajdują się też przystanki osobowe dla tej linii. Na linii odbywa się ograniczony ruch towarowy, natomiast ruch pasażerski jest aktualnie zawieszony. Od kilkunastu lat linia ta niestety systematycznie traci na znaczeniu dla lokalnej społeczności. Dużą szansą na odbudowę jej znaczenia jest planowana w najbliższych latach, do realizacji ze środków RPO WP i PO PW, rewitalizacja przedmiotowej linii.

Przez teren Gminy przebiega także, bardzo ważna z punktu widzenia strategicznego i dużego potencjału rozwojowego linia hutnicza szerokotorowa (LHS). Jest to najdalej wysunięta na zachód linia szerokotorowa w Europie. Łączy ona kolejowe przejście graniczne polsko-ukraińskie w Hrubieszowie ze Śląskiem, gdzie w Sławkowiu w Zagłębiu Dąbrowskim (25 km od Katowic) kończy swój bieg.



Punktem styku tej linii z liniami normalnotorowymi jest stacja Wola Baranowska, gdzie możliwy jest przeładunek towarów importowanych z krajów Europy Wschodniej na wagony normalnotorowe.

W roku 2014 przedsiębiorstwo PKP LHS przewiozło 10,67 mln ton towarów (głównie: ruda i piryty, kamień, żwir, węgiel, ropa). Obecny stan infrastruktury technicznej stacji przeładunkowej Wola Baranowska mimo, iż w ostatnich latach został znacząco poprawiony, wciąż nie pozwala na pełne wykorzystanie jej możliwości, szczególnie w zakresie rozwoju transportu multimodalnego i logistyki.

Wnioski:

Przy systematycznie zwiększającym się natężeniu ruchu w celu poprawy bezpieczeństwa i funkcjonalności infrastruktury transportowej, niezbędne są inwestycje, tj. rozbudowa sieci połączeń transportu rowerowego, budowa lub przebudowa chodników, oświetlenie dróg, lepsze oznakowanie przejść dla pieszych i zatok autobusowych oraz przystanków komunikacji zbiorowej, usunięcie barier ograniczających widoczność na

terenach graniczących bezpośrednio z pasem drogowym (zakrzaczenia, zadrzewienia), a także wszelkie działania z zakresu poprawy Bezpieczeństwa Ruchu Drogowego (BRD). Szansą dla Gminy jest wykorzystanie LHS jako węzła przeładunkowego o wysokim znaczeniu transportowym. Bardzo ważnym działaniem jest stworzenie spójnej sieci połączeń rowerowych na terenie Gminy tak, aby umożliwić mieszkańcom alternatywne dla indywidualnego transportu samochodowego, przy stosunkowo niewielkich odległościach, połączenie poszczególnych miejscowości w Gminie z miastem Baranów Sandomierski oraz stworzenie dogodnej i bezpiecznej sieci ciągów pieszych i rowerowych do szkół, zakładów pracy i obiektów kultu. Na tej bazie można sieć dróg rowerowych włączyć także w układ rozwijanej sieci turystycznych tras rowerowych tak, by poprawić ofertę turystyczną Gminy. Niezmiernie ważna jest również systematyczna poprawa stanu nawierzchni dróg lokalnych oraz modernizacja linii kolejowej L25 wraz z otaczającą ją infrastrukturą towarzyszącą, co z pewnością pozytywnie powinno wpłynąć na możliwości rozwoju Gminy.

8.8. Infrastruktura telekomunikacyjna oraz techniczna, gospodarka odpadami.

Gmina posiada dobrze rozwiniętą infrastrukturę techniczną i komunalną. Jest w całości zgazyfikowana i ztelefonizowana, a telefonia sieci GSM pokrywa cały obszar Gminy. Wszystkie sołectwa korzystają z wodociągów.

Dostępność szerokopasmowego Internetu w Gminie jest zróżnicowana, jednak w blisko 80 % obszaru Gminy jest dostępny Internet szerokopasmowy, a w pozostałych 20 % należy zaplanować stworzenie warunków dostępu do Internetu szerokopasmowego w ramach eliminacji wykluczenia cyfrowego i zrównoważenia rozwoju Gminy. Dotyczy to w szczególności miejscowości Durdy, Dymitrow Mały i Dymitrow Duży. Najlepsza sytuacja jest w Baranowie Sandomierskim, Skopaniu i Suchorzowie, które mają całkowity dostęp do sieci.

Na większości obszaru Gminy funkcjonuje konkurencja ze strony operatorów lokalnych i regionalnych oferujących usługi teleinformacyjne. Całość obszaru Gminy pokryta jest zasięgiem telefonii komórkowej, a usługi są świadczone nie tylko przez największych operatorów, w tym m.in.: Orange, Play, Plus czy T-Mobile, ale także przez innych mniejszych operatorów jak: NETKOM, NETRES.

Energetyka:

Gmina Baranów Sandomierski zasilana jest napięciem średnim 30 kV poprzez system stacji i linii napowietrznych wyprowadzonych ze stacji redukcyjnej 110kV w Machowie. Przez teren Gminy przebiega fragment linii magistralnej Machów – Mielec i odgałęzienie linii Chmielów – Skopanie. Na terenie Gminy linie te rozgałęziają się doprowadzając napięcie do stacji transformatorowych SN/NN zlokalizowanych na pozostałym obszarze Gminy.

Zaopatrzenie w wodę:

Dzięki zrealizowanym, szczególnie w latach 90-tych inwestycjom wodociągowym, Gmina Baranów Sandomierski jest zwodociągowana w 100 %. Gmina zaopatrywana jest w wodę z dwóch ujęć. Ujęcia zlokalizowanego w Baranowie Sandomierskim, należącego do Zakładu Produkcji Wody Pitnej w Baranowie Sandomierskim Sp. z

o.o., które składa się z zespołu kilkunastu studni głębinowych pracujących w układzie lewarowym i za pomocą pomp głębinowych. Przy ujęciu znajduje się również Stacja Uzdatniania Wody. Drugie ujęcie to ujęcie w Ślżakach, które składa się z 5 studni głębinowych. Wokół ujęć wody wyznaczone są strefy ochrony bezpośredniej, wewnętrzny teren ochrony pośredniej oraz zewnętrzny teren ochrony pośredniej.

Ilość ujęć wody: 2 szt.

Liczba stacji uzdatniania wody: 1 szt.

Długość sieci wodociągowej: 133,79 km - Stan sieci: około 75 % sieci wymaga modernizacji.

Liczba przyłączy prowadzących do budynków 2279 szt.

Wodociąg na terenie Gminy obsługiwany jest przez Gminny Zakład Użyteczności Publicznej, przy czym część sieci w tym główny wodociąg biegnący z Baranowa Sandomierskiego do Skopania jest w posiadaniu Zakładu Produkcji Wody Pitnej w Baranowie Sandomierskim Sp. z o.o. Mając na względzie bezpieczeństwo mieszkańców w zakresie zaopatrzenia w wodę, konieczne jest przeprowadzenie regulacji własnościowych związanych z infrastrukturą dostaw wody, tak by całość systemu zaopatrzenia mieszkańców w wodę pitną stanowiła własność Samorządu Miasta i Gminy Baranów Sandomierski.

Kanalizacja:

Gmina Baranów Sandomierski skanalizowana jest w ok. 40%. W 1995r. w Baranowie Sandomierskim przekazana została do eksploatacji mechaniczno – biologiczna oczyszczalnia ścieków komunalnych o przepustowości nominalnej $Q_{\text{srđ}} = 350 \text{ m}^3/\text{d}$. W roku 2010 nastąpiła jej modernizacja i przepustowość dobową oczyszczalni wynosi obecnie $Q_{\text{srđ}}=700\text{m}^3/\text{d}$. Odbiornikiem ścieków jest rzeka Babulówka. Oczyszczalnia ta jest w pełni eksploatowana. Długość sieci kanalizacyjnej na terenie Gminy wynosi 54,4 km.

W możliwie najkrótszym czasie należy wykonać kolejne odcinki kanalizacji zbiorczej i podłączyć do systemu kanalizacyjnego kolejne miejscowości, w szczególności te o zwartej zabudowie i wysokim wskaźniku koncentracji, jak Wola Baranowska, Skopanie, Dymitrów Mały oraz Siedleszczany, jak również dokończyć skanalizowanie Miasta Baranów Sandomierski. Dla pozostałego obszaru Gminy, w tym m.in. miejscowości: Durdy, Kaczaki i Marki, ze względu na ich rozproszoną zabudowę przewiduje się oparcie systemu oczyszczania ścieków na indywidualnych i skupiskowych oczyszczalniach ścieków.

Oprócz mechaniczno-biologicznej oczyszczalni ścieków komunalnych w Baranowie Sandomierski, na terenie Gminy funkcjonuje kontenerowa oczyszczalnia ścieków przy stacji PKP-LHS Wola Baranowska oraz oczyszczalnia w Dąbrowicy. Docelowo, ze względu na efektywność kosztową i funkcjonalność systemu oczyszczania ścieków w Gminie, zasadnym jest sprowadzenie ścieków z terenu całej Gminy do jednej oczyszczalni.

Gospodarka odpadami:

Właściwa gospodarka odpadami stała się bardzo istotna w obliczu narastającego problemu wzrostu ilości odpadów przeznaczanych do składowania i spadku ilości będących do dyspozycji składowisk. Obecnie Gmina Baranów Sandomierski nie dysponuje własnym wysypiskiem śmieci. Odbiór odpadów komunalnych z terenu Miasta i Gminy jest realizowany w ramach obsługi zewnętrznej.

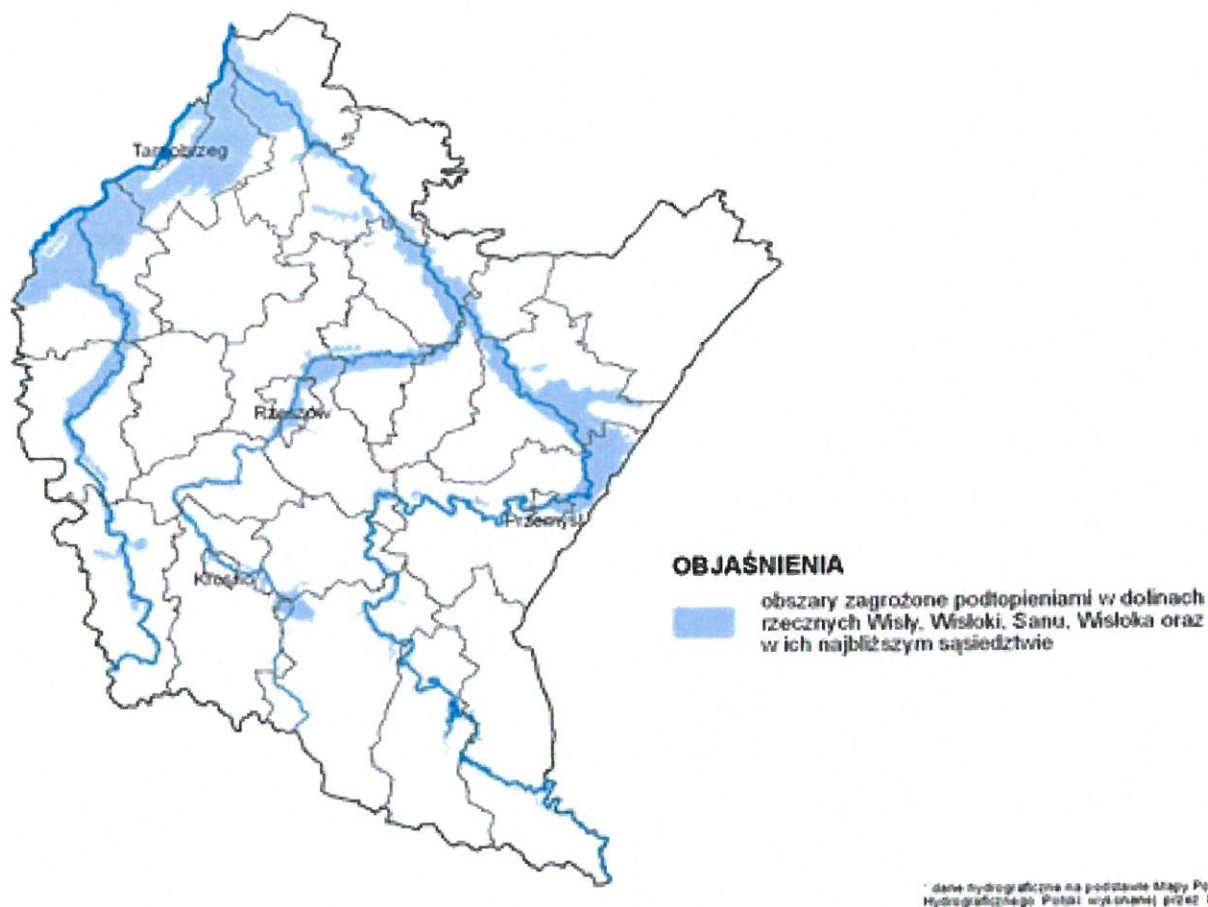
W Gminie prowadzona jest selektywna zbiórka odpadów, a na terenie Gminy funkcjonuje Punkt Selektywnej Zbiórki Odpadów Komunalnych (PSZOK) w miejscowości Skopanie. Problemem do uporządkowania są dzikie wysypiska śmieci.

Zaopatrzenie w gaz:

Na terenie Miasta i Gminy Baranów Sandomierski jest pełna dostępność do dostaw gazu – w obszarze Gminy istnieją gazociągi średnio prężne, tj. $\varnothing 32$ i $\varnothing 65$ mm. Mieszkańcy Gminy w 100 % posiadają dostęp do sieci gazowej, łącznie z przyłączami do budynków.

8.9. Bezpieczeństwo publiczne.

W województwie podkarpackim występuje zagrożenie powodziowe, niosące ryzyko zalania znacznych obszarów w szczególności położonych w dolinach największych rzek, tj. Wisły, Sanu, Wisłoka i Wisłoki. Niski poziom retencji wód powierzchniowych i gruntowych oraz brak zbiorników retencyjnych, polderów, suchych zbiorników, zbiorników z rezerwą powodziową oraz zły stan kanałów, przepustów, rowów melioracyjnych, jest dodatkowym czynnikiem zwiększającym zagrożenie powodziowe. Do tego należałoby dodać potrzebę dostosowania istniejącej infrastruktury przeciwpowodziowej do występujących w ostatnich latach zmian klimatycznych, w szczególności związanych z powtarzającymi się w okresie letnim zjawiskami bardzo obfitych deszczów. Ostatnia bardzo duża i katastrofalna powódź miała miejsce w 2010 roku, ale praktycznie co roku na terenie Gminy i w jej najbliższych okolicach (Tarnobrzeg, Gorzyce, Sandomierz) dochodzi do podtopień (także w 2014 r.). Jak ilustruje poniższa mapa zagrożeń powodziowych opracowana przez Podkarpackie Biuro Planowania Przestrzennego w Rzeszowie, Gmina jest praktycznie w centrum obszaru zagrożonego powodzią ze strony Wisły.



Źródło: Podkarpackie Biuro Planowania Przestrzennego

Stan zabezpieczeń przeciwpowodziowych, mimo poprawy w ostatnich latach, w dalszym ciągu należy ocenić jako niewystarczający do zapewnienia niezbędnego bezpieczeństwa mieszkańcom Gminy. Stosunkowo nowym problemem, jeśli chodzi o zabezpieczenia przeciwpowodziowe jest rozrost zabudowy (czasami w bezpośrednim sąsiedztwie terenów zalewowych) oraz idące za nim utwardzenie powierzchni oraz pogorszenie naturalnych możliwości absorpcji opadów przez ziemię.

Wnioski:

W niniejszej strategii w działaniach operacyjnych przewiduje się przedsięwzięcia istotne z punktu widzenia poprawy bezpieczeństwa publicznego, m.in. poprzez poprawę stanu infrastruktury przeciwpowodziowej i zwiększenie bezpieczeństwa powodziowego na terenie Gminy. Inną ważną kwestią jest wzmocnienie zasobów technicznych i lokalowych gminnych OSP, które w przypadku wystąpienia sytuacji kryzysowych stanowią pierwszą „linie obrony” i zapewnienia bezpieczeństwa społeczności lokalnej i zabezpieczenia mienia Gminy. Kluczowym na terenie Gminy Baranów Sandomierski jest także projekt komunikacji i kontaktu kryzysowego pomiędzy mieszkańcami Gminy, a wyspecjalizowanymi jednostkami na jej terenie. Projekt komunikacji z kanałami kryzysowymi i zgłaszania zagrożeń oraz usterek powinien być przeprowadzony w ramach działań strategicznych połączonych z przeciwdziałaniem cyfrowemu wykluczeniu i cyfryzacją przestrzeni publicznej Miasta i Gminy Baranów Sandomierski. Przedsięwzięcie może być realizowane w koordynacji ze stworzeniem ogólnodostępnych punktów dostępowych do Internetu i uruchomieniem Gminnego Systemu Informacji Dwukierunkowej Mieszkańców – Urząd wraz z funkcją Systemu Informacji Kryzysowej. Cyfryzacja na terenie

Gminy powinna być także skoordynowana z planem zrównoważonej mobilności mieszkańców tak, by zwiększyć dostępność do informacji o możliwych połączeniach alternatywnych dla transportu indywidualnego i zbiorowego w sytuacjach kryzysowych w ruchu lądowym.

9. ANALIZA SWOT GMINY

Analiza SWOT¹ to jedna z najpopularniejszych metod diagnozy sytuacji, w jakiej znajduje się gmina. Służy ona porządkowaniu i segregacji informacji, stanowi użyteczną pomoc przy dokonywaniu oceny zasobów własnych i wpływu otoczenia, ułatwia też identyfikację problemów i określenie priorytetów rozwoju. Oparta jest na podziale wszystkich czynników wpływających na obecną i przyszłą pozycję gminy na czynniki zewnętrzne i wewnętrzne, negatywnie i pozytywnie oddziałujące na rozwój gminy. Ze skrzyżowania tych podziałów powstają cztery kategorie, tj. szanse i zagrożenia zewnętrzne, słabe i mocne strony wewnętrzne badanego obszaru. Na potrzeby niniejszej strategii opracowano ją oddzielnie dla każdego z istotnych dla rozwoju Gminy obszarów: przedsiębiorczość, rolnictwo, oświata, kultura, turystyka, sport, bezpieczeństwo publiczne mieszkańców. Podsumowanie w formie tabel prezentujących stan Gminy w poszczególnych obszarach wskazano w kolejnych tabelach poniżej. Tabele te mogą stanowić podstawę do dalszych analiz, np. TOWS dzięki czemu możliwe jest zidentyfikowanie tzw. silnych powiązań, obszarów problemowych w obrębie, których można rozpocząć tworzenie rozwiązań, strategii cząstkowych. Analiza SWOT jest częścią analityczną obrazującą stan, natomiast przeprowadzona na jej podstawie analiza TOWS pozwala przejść do zagadnień planistycznych.

Wyniki pracy nad analizą SWOT w zespołach roboczych zrealizowane w roku 2014 z analizą korygującą wykonaną w roku 2016 prezentują poniższe tabele:

PRZEDSIĘBIORCZOŚĆ	
Mocne strony	Słabe strony
<ul style="list-style-type: none"> + tradycja firankarska i włókiennicza (Wisán) + duża baza hurtowa i handlowa oparta na bazie przemysłu włókienniczego (Markizeta, Pilecki, Kaszmir, AGA) + duży potencjał firm produkcyjnych i budowlanych + dobrze działające firmy prowadzące usługi transportowe + lokalizacja na terenie Gminy stacji przeladunkowej LHS Wola Baranowska + położenie przy drogach wojewódzkich 872 i 985 oraz drodze krajowej nr 9 + linia kolejowa L25 	<ul style="list-style-type: none"> - brak znaczącej aktywności w zakresie uruchamiania własnej działalności gospodarczej (pasywność mieszkańców) - brak wydzielonych i uzbrojonych terenów inwestycyjnych na terenie Gminy - brak terenów budowlanych pod działalność gospodarczą - duży udział terenów zalewowych w powierzchni Gminy - ograniczenia wynikające z obszarów cennych przyrodniczo i chronionych - brak lokalnych jednostek typu NGO lub innych podmiotów (agencje, inkubatory, spółdzielnie socjalne itp.) działających na rzecz rozwoju przedsiębiorczości - brak wspierających przedsiębiorczość w tym małą i średnią

¹Nazwa techniki pochodzi od pierwszych liter angielskich słów:

[zasoby Gminy] Strengths- silne strony, atuty, Weaknesses - wady, słabe strony,

[otoczenie Gminy] Opportunities - okazje, możliwości, szanse, Threats - trudności, zagrożenia.

<p>+ bliskość stref ekonomicznych w Mielcu i Tarnobrzegu (możliwość rozwoju firm MŚP)</p> <p>+ duża liczba osób w wieku produkcyjnym</p>	<p>- brak bezpośredniej lokalizacji przy węźle autostradowym</p> <p>- niska nośność dróg powiatowych i gminnych</p> <p>- słaby stan techniczny linii kolejowej (odcinek Ocice - Dębica na linii 25)</p> <p>- niedobór wykwalifikowanej kadry technicznej na lokalnym rynku pracy</p> <p>- małe zainteresowanie kształceniem technicznym ze strony młodzieży</p> <p>- mała świadomość o możliwościach pozyskiwania środków na rozpoczęcie działalności gospodarczej</p> <p>- niewielka dostępność doradztwa gospodarczego, podatkowego, prawnego itp. dla lokalnych przedsiębiorców</p>
Szanse	Zagrożenia
<p>+ rozwój biznesu opartego na indywidualnej przedsiębiorczości mieszkańców</p> <p>+ pozyskiwanie inwestorów zewnętrznych, którzy tworzyć będą na terenie Gminy nowe miejsca pracy</p> <p>+ popularyzacja dobrych praktyk np. dobrze działających gospodarstw agroturystycznych</p> <p>+ możliwość zachęcenia dużej liczby mieszkańców Gminy do powrotu na teren Gminy z kapitałem do zainwestowania, w tym ludzi młodych, którzy po powrocie do Gminy otworzą własne działalności gospodarcze</p> <p>+ pokrycie całej Gminy dostępem do sieci szerokopasmowej</p> <p>+ współpraca lokalnych firm z branży włókienniczej w zakresie handlu, wspólnej promocji produktów</p> <p>+ rozwój przemysłu drzewnego w oparciu o lokalne zasoby leśne</p> <p>+ rozwój bazy przetwórczej produktów rolnych</p> <p>+ rozwój małej gastronomii w oparciu o tradycyjne potrawy i produkty regionalne</p> <p>+ rozwój bazy noclegowej dostępnej dla przeciętnego turysty</p> <p>+ rozwój sieci transportu rowerowego dla celów m.in. turystycznych</p>	<p>- pozostawanie młodych osób po ukończeniu studiów w większych ośrodkach miejskich</p> <p>- brak oferty dla osób pozostających trwale bez zatrudnienia w Gminie</p> <p>- emigracja młodych ludzi z terenu Gminy za granicę bez perspektywy ich powrotu</p> <p>- brak zawodowej kadry dla lokalnego przemysłu</p> <p>- brak programów rewitalizacyjnych z efektami społecznymi</p> <p>- niesprzyjające rozwojowi przedsiębiorczości ustawodawstwo krajowe i rozwiązania systemowe (np. obciążenia ZUS i zwiększające się koszty zatrudnienia)</p> <p>- niski przyrost naturalny w gminie</p> <p>- utrzymywanie się negatywnych zjawisk takich, jak zatrudnienie w "szarej strefie"</p> <p>- brak współpracy z NGO w ramach wsparcia lokalnych inicjatyw dla rozwoju</p> <p>- brak aktywności Samorządu dla stworzenia warunków dla rozwoju lokalnych grup samopomocy i spółdzielni socjalnych</p>

- + powstanie i rozwój firm wykorzystujących odnawialne źródła energii (OZE)
- + współpraca z instytucjami i podmiotami (PUP, agencje rozwoju przedsiębiorczości, fundacje i stowarzyszenia itp.) w zakresie realizowania programów zatrudnienia
- + wykorzystanie dostępu do linii kolejowej numer 25
- + wykorzystanie potencjału do rozwoju terminala LHS w Woli Baranowskiej
- + możliwa poprawa dostępności do nowych terenów inwestycyjnych m.in. w powiązaniu z terminalem LHS
- + wykorzystanie potencjału rzek płynących przez teren Gminy
- + wykorzystanie planowania przestrzennego do koordynacji i uporządkowania kierunków rozwoju Gminy
- + większe wykorzystanie dróg gminnych i powiatowych po ich wzmocnieniu (poprawa nośności)
- + budowa przeprawy na Wiśle w ciągu drogi Rzeszów-Kielce
- + poprawa dostępności do tras szybkiego ruchu (klasy S i A) w ramach poprawy mobilności mieszkańców Gminy i dostępności do terenów gospodarczych i turystycznych na terenie Gminy
- + możliwość stworzenia szlaku turystyki kulinarnej opartej na lokalnym produkcie ekologicznym powiązanego z turystyką.

ROLNICTWO I DZIAŁALNOŚĆ AGROTURYSTYCZNA

Mocne strony	Słabe strony
<ul style="list-style-type: none"> + czyste ekologicznie grunty rolne + korzystne warunki klimatyczne – sporadyczne występowanie anomalii pogodowych + bogate tradycje sadownicze i obecna działalność sadownicza + wykorzystanie rzeki Wisły i międzywala do rozwoju turystyki ekologicznej i wodniackiej + rozwój agroturystyki na terenach leśnych (natura 2000) + rozwój turystyki myśliwskiej + targ produktów rolnych na terenie Gminy 	<ul style="list-style-type: none"> - duża ilość gruntów rolnych nie wykorzystywana w optymalny sposób - zbyt duże rozdrobnienie gospodarstw rolnych - nieuregulowany stan prawny części gruntów rolnych - brak przetwórstwa rolno-spożywczego - brak magazynów i przechowalni produktów rolnych - małe zainteresowanie łączeniem się w grupy producenckie - brak aktywności w zakresie wspólnej promocji rolnictwa i agroturystyki z terenu Gminy
Szanse	Zagrożenia
<ul style="list-style-type: none"> + małe, niskotowarowe gospodarstwa rolne dają szansę na produkcję zdrowej żywności ekologicznej + wspieranie promocji lokalnej żywności ekologicznej + rozwój sadownictwa, w tym w ramach grup producenckich + połączenie produkcji - przetwarzania - sprzedaży produktów rolnych na terenie Gminy + możliwość magazynowania i przechowywania produktów na terenie Gminy w oczekiwaniu na lepszą cenę + pozyskiwanie środków na rozwój przetwórstwa rolno-spożywczego + wypromowanie produktu lokalnego + powstanie rolnej grupy producenckiej, spółdzielni + produkcja biomasy, wierzby energetycznej itp. + dostęp do linii LHS szansą eksportu produktów rolnych + produkcja na potrzeby obsługi turystyki kulinarnej z ofertą regionalną opartą na żywności ekologicznej 	<ul style="list-style-type: none"> - niekorzystne zmiany demograficzne i brak sukcesji w gospodarstwach rolnych - wysoki wskaźnik emigracji zarobkowej bez oferty dla powrotu na teren Gminy - niekorzystna strategia i polityka rolna - niechęć do współpracy z firmami z regionu przy jednoczesnej słabej i rozdrobnionej promocji oferty rolnej i agroturystycznej - spadająca opłacalność produkcji rolnej - starty w rolnictwie powodowane przez zwierzyńę - niepewna sytuacja gospodarcza Państwa i niestabilny kurs złotego oraz istotne zmiany cen paliw płynnych.

OŚWIATA	
Mocne strony	Słabe strony
<p>+ doświadczona i wysoko kwalifikowana kadra dydaktyczna z możliwością zaangażowania w różne formy edukacji i aktywizacji zawodowej</p> <p>+ szeroki dostęp do edukacji przedszkolnej, przedszkola przy szkołach w pięciu miejscowościach, ponadto przy pozostałych 2 szkołach podstawowych funkcjonują oddziały przedszkolne</p> <p>+ dobra baza techniczno-lokalowa szkół i placówek oświatowych</p> <p>+ potencjał do rozwoju szkolnictwa ustawicznego, zawodowego i technicznego na potrzeby Gminy</p> <p>+ potencjał dla stworzenia oferty kształcenia w zakresie kompetencji dodatkowych i rozwoju pasji dla Seniorów</p> <p>+ możliwość stworzenia oferty integracyjnej międzypokoleniowej</p>	<p>- brak żłobka na terenie Gminy</p> <p>- budynki szkolne na terenie Gminy nie zostały poddane do tej pory termomodernizacji (docieplenie, energooszczędne systemy ogrzewania itp.)</p> <p>- nie wszystkie szkoły są wyposażone w nowoczesne pomoce dydaktyczne</p> <p>- w przedszkolach brak kart elektronicznych monitorujących obecność dziecka</p>
Szanse	Zagrożenia
<p>+ możliwość pozyskiwania środków zewnętrznych na poprawę infrastruktury oświatowej</p> <p>+ pozyskiwanie środków zewnętrznych na zwiększenia jakości i oferty edukacyjnej np. zajęcia pozalekcyjne, pozaszkolne</p> <p>+ wykorzystanie bazy lokalowej po zlikwidowanych szkołach do potrzeb społeczności np. do oferty zagospodarowania czasu wolnego mieszkańców</p>	<p>- starzenie się społeczeństwa i niski przyrost naturalny (mniejsza liczba uczniów)</p> <p>- odpływ młodych osób z terenu Gminy</p> <p>- niewykorzystana baza lokalowa po zlikwidowanych szkołach</p>

KULTURA, TURYSTYKA	
Mocne strony	Słabe strony
<p>+ aktywny Miejsko-Gminny Ośrodek Kultury wraz z ŚDK oraz gminne biblioteki (autentyczni inicjatorzy działalności kulturalnej na terenie Gminy)</p> <p>+ domy ludowe w sołectwach, w których w działalność kulturalną włączają się OSP i KGW np. organizują imprezy wiejskie</p>	<p>- turyści są w gminie tylko przejazdem, nie zatrzymują się na dłużej bo brakuje oferty na dłuższy pobyt</p> <p>- niewystarczająca ilość miejsc parkingowych w centrum Gminy</p> <p>- niewykorzystany potencjał na miejsca do rekreacji dla mieszkańców i turystów np. stawy krasiczyńskie, brzeg Wisły, zalewu w Suchorzowie</p>

<p>+ działalność zespołów artystycznych, tanecznych i ludowych np. Lasowiaczki</p> <p>+ kultywowanie tradycji lasowiackiej (muzeum)</p> <p>+ organizowanie imprez cyklicznych np. Dnia Baranowa Sand., Dziecko w Folklorze, imprezy satyryczno-muzyczne, dni miejscowości, dożynki gminne itp.</p> <p>+ cenne obiekty dziedzictwa historyczno-kulturowego jako atrakcje turystyczne m.in. Zamek, zabytkowy Kościół w Baranowie Sand.</p> <p>+ inne atrakcje turystyczne na terenie Gminy m.in. Kopiec w Dymitrowie Dużym, zalew w Suchorzowie, stok narciarski, tor kajakowy, prom przez Wisłę, trasy nordic walking, lasy itp.</p> <p>+ Punkt Informacji Turystycznej w Baranowie Sandomierskim</p> <p>+ działa wypożyczalnia rowerów przy punkcie Informacji Turystycznej w Baranowie Sandomierskim</p> <p>+ duża liczba gospodarstw agroturystycznych na terenie Gminy</p> <p>+ działające na rzecz kultury organizacje m.in. KGW, OSP, Stowarzyszenie Rencistów i Emerytów</p> <p>+ zauważalny ruch turystyczny na terenie Gminy powtarzający się w cyklu rocznym</p> <p>+ różnorodność ciekawych miejsc: Baranów Sand. (m.in. zamek + układ urbanistyczny, Skopanie układ urbanistyczny i architektoniczny COP, Skopanie Górka stanowisko archeologiczne, winnica)</p> <p>+ duży potencjał powiązania miejsc z ich ciekawymi historiami (przekaz historyczny i tożsamościowy)</p>	<p>- Muzeum Lasowiackie wymaga po powodzi remontu</p> <p>- Centrum Informacji Turystycznej wymaga wyposażenia</p> <p>- niektóre świetlice wiejskie wymagają remontów i modernizacji oraz doposażenia</p> <p>- niektóre budynki kulturalne i obiekty turystyczne wymagają dostosowania do potrzeb osób niepełnosprawnych</p> <p>- niewielkie zainteresowanie dzieci i młodzieży kultywowaniem tradycji</p> <p>- niewielka, ograniczona aktywność dużej grupy lokalnych organizacji, niewystarczająca wymiana informacji i doświadczeń między stowarzyszeniami</p> <p>- konieczność doposażenia w sprzęt komputerowy i tworzenie elektronicznych katalogów w gminnych bibliotekach</p> <p>- obszar Natura 2000 ogranicza możliwości rozwoju infrastruktury służącej turystyce i rekreacji</p>
Szanse	Zagrożenia
<p>+ powstanie prawdziwego Muzeum ze skansenem zabudowy laskowickiej – dom, stodoła, budynki gospodarcze itp.</p> <p>+ przeniesienie eksponatów z pomieszczeń niedostosowanych do ekspozycji i udostępnienie ich turystom</p>	<p>- małe zaangażowanie mieszkańców w życie kulturalne</p> <p>- niszczące eksponaty przechowywane w nieodpowiednich warunkach – utrata dziedzictwa narodowego i regionalnego</p> <p>- zanik tradycji, w tym folkloru, rękodzieła, tradycyjnej kuchni itp.</p>

<ul style="list-style-type: none"> + zwiększenie dostępu do rękodzieła artystycznego, uruchomienie punktów sprzedaży regionalnych wyrobów + rozwój lokalnej gastronomii opartej na potrawach regionalnej kuchni + wyposażanie centrum IT + połączenie atrakcji turystycznych np. zamek-zalew-kopiec, + powstanie ścieżki rowerowej wzdłuż wałów Wisły + odtworzenie wioski z czasów epoki brązu na Winnicy w Skopaniu 	
---	--

SPORT, REKREACJA

Mocne strony	Słabe strony
<ul style="list-style-type: none"> + bogate zaplecze obiektów sportowych, w tym: w większości miejscowości wielofunkcyjne boiska sportowe, + 5 stadionów piłkarskich, 2 orliki, stadion lekkoatletyczny, boiska przyszkolne, kort tenisowy, pole golfowe, stok narciarski, trasy rowerowe + 4 kluby sportowe, prężnie działające głównie w dyscyplinie piłka nożna + działające UKS, w tym m.in. sekcja żeglarska przy OSP Siedleszczany + funkcjonują młodzieżowe drużyny pożarnicze + organizowanie cyklicznych gminnych imprez sportowych + 2 instruktorów/animatorów sportowych przy Orlikach + w miarę dobra infrastruktura przy stadionach – szatnie, ogrodzenie 	<ul style="list-style-type: none"> - brak Gminnego Centrum Sportu – podmiotu koordynującego działalność sportową i rekreacyjną na terenie Gminy - brak gminnego związku sportowego - brak w Gminie nowoczesnej hali sportowej - niewystarczająca grupa kadry odpowiedzialnej za animację sportu i rekreacji w godzinach popołudniowych (poza Orlikami) - niewystarczająca oferta sportu masowego i reparacyjnego dla mieszkańców, także grupy seniorów - brak siłowni z pełnym wyposażeniem i w dobrych warunkach lokalowych - brak trybun przy niektórych obiektach sportowych - konieczność modernizacji i doposażenia obiektów - konieczność ciągłego wyposażania klubów, sekcji i drużyn w sprzęt sportowy - zbyt mała promocja i wsparcie lokalnych zawodników którzy odnoszą sukcesy sportowe - brak parkingów przy obiektach sportowych
Szanse	Zagrożenia
<ul style="list-style-type: none"> + powstanie Gminnego Centrum Sportu w Gminie + powołanie Gminnego Związku Sportowego 	<ul style="list-style-type: none"> - ograniczone środki na sport amatorski, niezawodowy

<ul style="list-style-type: none"> + utworzenie siłowni z kompleksowym wyposażeniem + większy rozwój innych (oprócz piłki nożnej) dyscyplin sportowych, powstanie nowych sekcji + stworzenie oferty zajęć sportowo-rekreacyjnych dla większej grupy mieszkańców, w tym dla seniorów + pozyskiwanie środków zewnętrznych na sport + modernizacja i stałe doposażanie obiektów sportowych + większe wykorzystanie istniejących obiektów sportowych i zwiększenie ich dostępności dla mieszkańców poprzez różnorodną ofertę zajęć sportowych i rekreacyjnych + zaangażowanie partnerów (lokalny biznes, organizacje) do zwiększenia wykorzystania obiektów sportowych przez mieszkańców + połączenie ścieżek rowerowych na trasie Baranów Sand. – Suchorzów – Siedleszczany – jezioro Tarnobrzeskie + tworzenie gospodarstw agroturystycznych, spełniających wymagania turystów oczekujących kompleksowej organizacji czasu wolnego + wykorzystanie rzeki Wisła i międzywala do rozwoju turystyki ekologicznej i wodniackiej + rozwój agroturystyki na terenach leśnych – Natura 2000 + powstawania zagród edukacyjnych, tematycznych 	<ul style="list-style-type: none"> - małe zainteresowanie lokalnych organizacji prowadzeniem działalności w zakresie sportu i rekreacji - niszczenie i niewykorzystanie obecnych obiektów sportowych - brak nawyku uprawiania sportu i rekreacji przez całe rodziny (od juniora do seniora)
--	--

BEZPIECZEŃSTWO MIESZKAŃCÓW

Mocne strony	Słabe strony
<ul style="list-style-type: none"> + 13 jednostek OSP na terenie Gminy, w tym 5 w KSRG (Krajowy System Ratowniczo Gaśniczy) + dobre wykształcenie strażaków z OSP + stosunkowo dobry stan dróg – wojewódzkich + dobrze rozwinięta sieć oświetlenia dróg, mimo rozległego terenu + znaczna poprawa stanu wałów przeciwpowodziowych + dobre zaplecze ośrodków zdrowia – 4 ośrodki zdrowia i 2 przychodnie 	<ul style="list-style-type: none"> - kosztochłonna infrastruktura gospodarki wodnej na terenach zalewowych – poldery, zbiorniki i śluzy, melioracja terenów i utrzymanie infrastruktury np. przepustów - zbyt słabe wały na rzece Trześniówka od miejscowości Durdy do miejscowości Jadachy i remont śluz na całej tej długości wymagające remontu śluz na całej tej długości. - zły stan kanałów Kwaśnikówka, Karolówka, Korzeń, Smarkata, Koniecpolka, Łuczek - duży zakres robót utrzymaniowych oczyszczanie i odmulanie rowów

	<ul style="list-style-type: none"> - niski poziom bezpieczeństwa słabo chronionych uczestników ruchu (BRD) oraz skuteczność oświetlenia przejść dla pieszych. - brak wystarczających środków na kompleksowe utrzymanie i modernizacje dojazdów, chodników i ścieżek rowerowych do szkół, zakładów pracy i obiektów kultury - brak ciągów pieszo-rowerowych przy ruchliwych drogach wojewódzkich, szczególności w obszarze zwartej zabudowy - usuwanie drzew zagrażających bezpieczeństwu w pasie drogowym w gminie - wycinka zakrzywień które mogą powodować słabą widoczność przy drogach, skrzyżowaniach i zakrętach - duża ilość niesprawnych hydrantów, potrzebne remonty i przeglądy sieci hydrantowych - niewystarczające zagospodarowanie zbiorników wodnych – brak tablic informacyjnych, infrastruktury dla rekreacji i wypoczynku - zbyt mała obsada Policji na terenie Gminy
Szanse	Zagrożenia
<ul style="list-style-type: none"> + powstanie ścieżek/tras rowerowych, także przy terenach leśnych i przyrzecznych + kanalizacja całości Gminy + reaktywowanie struktur Obrony Cywilnej w ramach Zarządzania Kryzysowego + ograniczenie pogłowia dzikiej zwierzyny, w tym: dzików, lisów, bobrów + dokonanie zmiany prawa w zakresie ujednoczenia zarządu terenami rzek i innych cieków wodnych w celu uniknięcia rozproszenia odpowiedzialności za stan wałów, terenów międzywał i samych rzek + pozyskiwanie środków na edukację z zakresu bezpieczeństwa, edukację ekologiczną i sanitarną + zwiększenia aktywności Policji poprzez cykliczne spotkania z mieszkańcami w poszczególnych sołectwach – działania prewencyjne i profilaktyczne + powstanie i wyposażenie gabinetów medycyny szkolnej – minimum przy zespołach szkół + działania promujące ruch pieszy i rowerowy 	<ul style="list-style-type: none"> - zwiększający się ruch drogowy - problemy związane ze zmianami klimatycznymi powodujące nasilenie częstości anomalii pogodowych (powodzie, susze, wichury itp.) wywołujących klęski żywiołowe i zagrażających bezpieczeństwu mieszkańców - zmiany demograficzne – struktura ruchu pieszych i rowerzystów aspekcie dostępności (barier) i jakości rozwiązań w przestrzeni publicznej. - brak systemowego podejścia do planowania przestrzennego jako metody koordynacji rozwoju Gminy - brak systemowej polityki w zakresie ochrony słabszych uczestników ruchu w pasie drogowym.

10. PRIORYTETOWE KIERUNKI ROZWOJU GMINY

Misję, wizję, cele strategiczne oraz cele operacyjne (konkretne propozycje działań) rozwoju Miasta i Gminy Baranów Sandomierski określono w ramach warsztatów z Zespołami roboczymi. Wyniki tych prac pozwoliły na określenie najważniejszych działań i inwestycji do zrealizowania w zakresie 4 poniżej opisanych kierunków – obszarów strategicznych w ramach, których wyznaczono sześć podstawowych celów strategicznych dla Miasta i Gminy Baranów Sandomierski w horyzoncie do roku 2022.

10.1 MISJA

MISJĄ GMINY BARANÓW SANDOMIERSKI JEST ZAPEWNIENIE WYSOKIEGO POZIOMU ŻYCIA JEJ MIESZKAŃCÓW POPRZECZ: ROZWÓJ INFRASTRUKTURY, SŁUŻĄCEJ DZIAŁALNOŚCI OŚWIATOWEJ, KULTURALNEJ, SPORTOWO-REKREACYJNEJ I TURYSTYCZNEJ, ROZWÓJ PRZEDSIĘBIORCZOŚCI, WSPARCIE ROLNICTWA I DZIAŁALNOŚCI OKOŁOROLNICZEJ ORAZ POPRAWĘ BEZPIECZEŃSTWA PUBLICZNEGO NA TERENIE GMINY.

10.2 WIZJA (opis pożądanego stanu rzeczywistości lokalnej w perspektywie 2022 roku)

DO 2022 ROKU MIESZKAŃCY GMINY BARANÓW SANDOMIERSKI KORZYSTAJĄ Z DOBREJ JAKOŚCI PRZESTRZENI PUBLICZNEJ I INFRASTRUKTURY TECHNICZNEJ ORAZ WYSOKIEJ JAKOŚCI USŁUG EDUKACYJNYCH, KULTURALNYCH, ZDROWOTNYCH I SPORTOWO-REKREACYJNYCH, KTÓRE STANOWIĄ RÓWNIEŻ WAŻNY CZYNNIK ROZWOJU LOKALNEGO. GMINA WPISUJE SIĘ POPRZECZ WŁASNY ROZWÓJ W CELE STRATEGICZNE REGIONU ORAZ PEŁNI ISTOTNĄ ROLĘ GOSPODARCZĄ, DZIĘKI POPRAWIE ATRAKCYJNOŚCI INWESTYCYJNEJ I STWORZENIU WARUNKÓW DLA ROZWOJU KAPITAŁU LUDZKIEGO I PRZEDSIĘBIORCZOŚCI OPIERAJĄC SIĘ NA TRZECH KLUCZOWYCH FILARACH: DOSTĘPNOŚCI, JAKOŚCI PRZESTRZENI PUBLICZNEJ I INFRASTRUKTURY TECHNICZNEJ ORAZ MOBILNOŚCI. GMINA MA OFERTĘ TURYSTYCZNO-REKREACYJNĄ, WYKORZYSTUJĄCĄ WŁASNE WALORY KULTUROWE I PRZYRODNICZE I PRZYCIĄGAJĄCĄ RUCH TURYSTYCZNY SYSTEMATYCZNIE I NA DŁUŻSZY OKRES POBYTU.

10.3 USTALENIA STRATEGII ROZWOJU MIASTA I GMINY DO ROKU 2022

Obszary strategiczne, wyszczególnione w ramach strategii, wynikają z przyjętej wizji rozwoju Gminy do 2022 roku i zdefiniowanych wyzwań rozwojowych. Ze względu na stwarzanie w perspektywie długookresowej największych możliwości wzrostu, uznane one zostały za priorytetowe. Wyodrębniono sześć obszarów, które są

względem siebie równoważne i wzajemnie się uzupełniają, tworząc spójną wizję rozwoju Miasta i Gminy Baranów Sandomierski.

Na potrzeby wdrożenia strategii wyodrębniono kierunki interwencji – przykładowe zadania i projekty do realizacji. Należy je traktować jako pewną propozycję, otwartą listę przedsięwzięć w danym zakresie, określającą ogólne ramy aktywności inwestycyjnej, finansowej i organizacyjnej całej wspólnoty Gminy Baranów Sandomierski w perspektywie długofalowej.



Struktura Strategii [oprac. własne]

OBSZARY STRATEGICZNE			
Spoleczeństwo obywatelskie i aktywizacja mieszkańców Gminy	Przedsiębiorczość i rozwój gospodarczy	Jakość życia mieszkańców	Specjalizacja, pozycjonowanie i budowa wizerunku
CELE STRATEGICZNE			
CEL STRATEGICZNY 1	CEL STRATEGICZNY 2	CEL STRATEGICZNY 3	CEL STRATEGICZNY 6
Rewitalizacja obszarów zdegradowanych	Stworzenie szans i warunków rozwoju gospodarczego w celu	Poprawa jakości przestrzeni i usług publicznych oraz	Budowa społeczeństwa obywatelskiego z równoczesnym

z trwałymi efektami społecznymi	poprawy warunków rozwoju zawodowego i zrównoważenia w strukturze zatrudnienia na terenie Gminy	dostępności opartej na rozwoju infrastruktury	wzmacnianiem potencjału i kapitału ludzkiego
		CEL STRATEGICZNY 4	
		Rozwój warunków dla zrównoważonej mobilności i poprawa bezpieczeństwa mieszkańców, ze szczególnym uwzględnieniem BRD (Bezpieczeństwa Ruchu Drogowego)	
		CEL STRATEGICZNY 5	
		Adaptacja funkcjonowania Miasta i Gminy Baranów Sandomierski do nowych zjawisk społecznych i gospodarczych, oparta na zrównoważonym rozwoju i poprawie ładu przestrzennego	

CELE OPERACYJNE	CELE OPERACYJNE	CELE OPERACYJNE	CELE OPERACYJNE
A.1.1. Zwiększenie liczby miejsc pracy na terenie Gminy;	B.2.1 Zwiększenie rentowności gospodarstw agroturystycznych i rolnych;	C.3.1 Poprawa jakości przestrzeni publicznej	D. 1.1 Zapewnienie dobrych warunków do prowadzenia edukacji szkolnej oraz kształcenia dorosłych;
A.1.2. Wspieranie przedsiębiorczości mieszkańców – firm rodzinnych;	B.2.2 Tworzenie miejsc pracy i/lub źródeł dodatkowego dochodu dla mieszkańców w	C.3.2 Poprawa koordynacji przestrzenne i wdrożenie zasad uniwersalnego projektowania przestrzeni publicznej	D.1. 2. Rozwój bazy kulturalnej i infrastruktury turystycznej, służącej rozwojowi ruchu turystycznego;
A.1.3. Tworzenie warunków infrastrukturalnych dla powstawania	działalności około rolniczej np. agroturystyce, odnawialnych źródłach energii, gospodarstwach	C.4.1 Poprawa mobilności mieszkańców Miasta i Gminy Baranów Sandomierski;	

<p>i funkcjonowania lokalnych firm;</p> <p>A.1.4. Ograniczenie bezrobocia i jego skutków społeczno-ekonomicznych;</p> <p>A.1.5. Rozwój infrastruktury turystycznej służącej rozwojowi ruchu turystycznego;</p> <p>A.1.6. Wykorzystanie atrakcyjności turystycznej, wykreowanie i rozwój strefy usług turystycznych;</p> <p>A.1.7 Rewitalizacja społeczna obszarów kryzysowych ze szczególnym uwzględnieniem miejscowości: Skopanie i Baranów Sandomierski;</p> <p>A.1.8 Stworzenie spółdzielni socjalnych i współpraca z NGO w zakresie aktywizacji zawodowej osób z obszarów kryzysowych.</p>	<p>ekologicznych, turystyce, opiece nad Seniorami itp.</p> <p>B.2.3 Rozwój lokalnego rynku rolnego np. grup producenckich, drobnego przemysłu przetwórczego, zaopatrzenia w żywność ekologiczną itp.</p> <p>B.2.4 Rozwój mikro i małych przedsiębiorstw</p> <p>B.2.5 Stworzenie warunków dla rozwoju średnich przedsiębiorstw</p> <p>B.2.6 Rozwijanie e-usług i e-commerce</p> <p>B.2.7 Stworzenie inkubatorów przedsiębiorczości dla mikro i małych przedsiębiorców oraz spółdzielni dla osób z obszarów kryzysowych.</p>	<p>C.5.1 Zwiększenie bezpieczeństwa powodziowego poprzez inwestycje w istniejącą infrastrukturę przeciwpowodziową i jej rozbudowę ;</p> <p>C.5.2. Zwiększenie bezpieczeństwa w pozostałym zakresie takim jak bezpieczeństwo ruchu drogowego (BRD, bezpieczeństwo energetyczne i środowiskowe, bezpieczeństwo publiczne;</p> <p>C.5.3.Zwiększenie potencjału służb i jednostek, które na terenie Gminy działają na rzecz bezpieczeństwa mieszkańców Gminy;</p> <p>C.5.4 Obniżenie emisyjności funkcjonowania Miasta i Gminy Baranów Sandomierski;</p> <p>C.5.5 Ochrona krajobrazu i poprawa ładu przestrzennego.</p>	<p>D.1. 3. Poprawa stanu oraz udostępnienie mieszkańcom i turystom obiektów sportowych i rekreacyjnych;</p> <p>D.1.4 Wdrożenie mechanizmów budowy i wzmocnienia społeczeństwa obywatelskiego</p> <p>D.1.5 Wzmocnienie relacji na linii Władza lokalna – mieszkańcy</p> <p>D.1.6 Rozwój systemów edukacji ustawicznej i rozwoju zawodowego</p>
--	--	---	---

OBSZAR STRATEGICZNY A

Cele operacyjne:

- A.1.1. Zwiększenie liczby miejsc pracy na terenie Gminy;
- A.1.2. Wspieranie przedsiębiorczości mieszkańców – firm rodzinnych;
- A.1.3. Tworzenie warunków infrastrukturalnych dla powstawania i funkcjonowania lokalnych firm;
- A.1.4. Ograniczenie bezrobocia i jego skutków społeczno-ekonomicznych;
- A.1.5. Rozwój infrastruktury turystycznej służącej rozwojowi ruchu turystycznego;

A.1.6. Wykorzystanie atrakcyjności turystycznej, wykreowanie i rozwój strefy usług turystycznych;

A.1.7. Rewitalizacja społeczna obszarów kryzysowych ze szczególnym uwzględnieniem miejscowości: Skopanie, Baranów Sandomierski;

A.1.8. Stworzenie spółdzielni socjalnych i współpraca z NGO w zakresie aktywizacji zawodowej osób z obszarów kryzysowych.

Proponowane działania:

- poprawa atrakcyjności i jakości przestrzeni publicznej – stref współdzielonych i uspokojonych w obszarach turystycznie **aktywnych, w tym zagospodarowanie centrów miejscowości, rynku.**
- wyznaczenie nowych terenów inwestycyjnych w Studium Uwarunkowań i Zagospodarowania Przestrzennego Gminy wraz z opracowaniem miejscowych planów dla terenów szczególnie ważnych z punktu widzenia rozwoju Gminy;
- Przygotowanie koncepcji rozwoju terenów inwestycyjnych z planem uzbrojenia umożliwiającym uruchomienie przedsięwzięć na potrzeby zainwestowania obszarowego;
- stworzenie lokalnych grup wsparcia i rozwoju dla wykreowania zaplecza do rozwoju turystyki i agroturystyki;
- opracowanie planów poprawy jakości przestrzeni publicznej i projektów opartych na współpracy z NGO przy zaangażowaniu lokalnej społeczności w ramach prac społecznych;
- włączenie nowopowstałych terenów inwestycyjnych do Tarnobrzesckiej Specjalnej Strefy Ekonomicznej (TSSE);
- tworzenie warunków do powstawania firm wykorzystujących odnawialne źródła energii (OZE);
- stworzenie inkubatora wspierającego przedsiębiorczość w tym także powierzchni biurowej dla współpracy mikro i małych przedsiębiorców z dostępem do usług prawnych, ekonomicznych i Internetu (Gminne Inkubatory Przedsiębiorczości i Rozwoju);
- prowadzenie szkoleń dotyczących pozyskiwania środków na rozwój działalności gospodarczej;
- prowadzenie szkoleń z podstaw przedsiębiorczości i negocjacji w biznesie;
- stworzenie warunków dla wsparcia turystyki rowerowej poprzez miejsca obsługi technicznej (serwisy rowerowe) i lokalne wypożyczalnie sprzętu do turystyki rowerowej;
- stosowanie ulg podatkowych dla przedsiębiorców;
- poprawa stanu technicznego i nośności dróg;
- poprawa dostępności komunikacyjnej do terenów inwestycyjnych;
- przywrócenie transportu rzeczno Wisłą;
- zwiększenie dostępności do Internetu szerokopasmowego;
- zainicjowanie współpracy lokalnych zakładów dziewiarskich z szkołami zawodowymi w regionie, wsparcie utworzenia profili kształcenia w zawodach dziewiarskich, np. tkacz, malarz wyrobów firankowych oraz z zakresu wzornictwa dla przemysłu lekkiego;

- wsparcie utworzenia szybkiej „ścieżki” przeprofilowania osób bezrobotnych, poszukujących pracy do zatrudnienia w lokalnych zakładach dziewiarskich (współpraca z PUP, ZDZ, organizacjami pozarządowymi itp. w tym zakresie);
- rewitalizacja historyczna „winnicy” jako miejsca ochrony wiedzy i tożsamości lokalnej na szlaku turystycznym promującym Gminę;
- rewitalizacja obszarów zdegradowanych i kryzysowych w oparciu o Lokalny lub Gminny Plan Rewitalizacji;
- opracowanie i wdrożenie modelowych rozwiązań w zakresie poprawy bezpieczeństwa ruchu drogowego uczniów (bezpieczna droga do szkoły), mieszkańców (bezpieczna droga do urzędów i obiektów kultury i kultu religijnego).

Poprawa infrastruktury służącej turystyce, w tym:

- powstanie nowego obiektu Muzeum ze skansenem zabudowy laskowickiej – rekonstrukcja budynków i zabezpieczenie eksponatów;
- wykreowania i promocja strefy usług turystycznych „Serce Lasowiackie”;
- stworzenie miejsc dla wizualizacji i inscenizacji historycznych (np. życie wiejskie z epoki, park historyczny);
- eksponowanie założeń urbanistycznych historycznych i aktualnych z budową szlaku urbanistycznego prezentującego wioski, miejscowości i zabytki na terenie Gminy;
- **renowacja zabytkowych obiektów budowlanych, w tym kapliczek w miejscowości Dąbrowica, Baranów Sandomierski, Ślężaki;**
- wyposażenie Centrum Informacji Turystycznej, np. stojaki reklamowe, info-kioski, stojaki na rowery;
- zwiększenie dostępności do atrakcji turystycznych i obiektów użyteczności publicznej z zastosowaniem zasad uniwersalnego projektowania w celu zapobiegania stygmatyzacji i wykluczeniu osób słabszych w tym o ograniczonej sprawności;
- powstanie trasy rowerowej wzdłuż wałów Wisły oraz w układzie północ-południe Gminy;
- połączenie trasami rowerowymi (m.in. ciągami pieszo-rowerowymi) największych atrakcji turystycznych na terenie Gminy z wykorzystaniem rozwijanych dla celów BRD ścieżek rowerowych;
- powstanie ścieżek rowerowych w pozostałych miejscowościach na terenie gminy w uzupełnieniu do obecnie istniejących;
- wykorzystanie terenu rekreacyjnego zbiornika „Bania” w Suchorzowie poprzez zagospodarowanie na cele rekreacyjno-sportowe;
- budowa przystani na Wiśle, wykorzystanie rzeki do turystyki i rekreacji;
- stworzenie warunków dla rozwoju turystyki kulinarnej z promocją lokalnych produktów ekologicznych i potraw z epoki;
- promocja lokalnych produktów poprzez stworzenie warunków (infrastruktura) i promocji dla cyklicznych targów i ryneczków produktów lokalnych i ekologicznej żywności połączonych z warsztatami pracy dla zawodów zanikających np. zielarz, szewc, kowal;

- stworzenie tematycznych tras turystycznych dla pieszych, nordic-walking i rowerowych z ich obsługą opartą na lokalnych przedsiębiorcach.

Główni realizatorzy i partnerzy działań w ramach obszaru strategicznego A

- Urząd MiG Baranów Sandomierski,
- lokalni przedsiębiorcy,
- organizacje pozarządowe (NGO),
- lokalna społeczność niezrzeszona (po aktywizacji),
- potencjalni inwestorzy zainteresowani inwestycjami w Gminie,
- regionalny samorząd gospodarczy (Izby przemysłowe, rzemieślnicze itp.),
- specjalne strefy ekonomiczne w Tarnobrzegu i Mielcu,
- instytucje wspierające sektor mikro oraz MŚP np. Rzeszowska, Tarnobrzaska, Mielecka Agencje Rozwoju Regionalnego, Polska Agencja Rozwoju Przedsiębiorczości itp.;
- Powiat Tarnobrzeski oraz sąsiednie Gminy w partnerstwie z Gminą Baranów Sandomierski,
- Urząd Marszałkowski Województwa Podkarpackiego,
- PUP w Tarnobrzegu, Wojewódzki Urząd Pracy w Rzeszowie,
- lokalne, regionalne i ogólnopolskie organizacje pozarządowe.

Przykładowe wskaźniki (proponowane), która mogą stanowić miernik efektywności wdrażanych działań:

Cel operacyjny:	Przykładowe wskaźniki pomiaru:	Źródła danych:
Zwiększenie liczby miejsc pracy na terenie Gminy	- liczba osób pracujących w ogólnej liczbie ludności Gminy w wieku produkcyjnym (bez prowadzących indywidualne gospodarstwa rolne); - liczba miejsc pracy utworzonych w ramach tzw. ekonomii społecznej np. spółdzielni socjalnych.	GUS Bank Danych Lokalnych
Wspieranie przedsiębiorczości mieszkańców – mikro przedsiębiorców oraz firm rodzinnych	- liczba podmiotów nowo zarejestrowanych w rejestrze REGON na 1 tys. mieszkańców Gminy; - liczba osób fizycznych prowadzących działalność gospodarczą na 1 tys. mieszkańców w wieku produkcyjnym; - wysokość wpływów do budżety Gminy z podatku CIT.	GUS Bank Danych Lokalnych

Tworzenie warunków dla rozwoju ruchu turystycznego	<ul style="list-style-type: none"> - długość i ilość tras turystycznych; - ilość wydarzeń promujących ruch turystyczny; - wskaźnik wzrostu/spadku ruchu turystycznego rok do roku. 	dane UMiG Baranów Sandomierski
Tworzenie warunków infrastrukturalnych dla powstawania i funkcjonowania lokalnych firm	<ul style="list-style-type: none"> - procent powierzchni Gminy, objęty miejscowym planem zagospodarowania przestrzennego; - powierzchnia w ha uzbrojonych terenów inwestycyjnych na terenie Gminy; - liczba km nowych dróg, w tym dojazdowych do terenów inwestycyjnych; - liczba km dróg wyremontowanych i/lub zmodernizowanych inwestycyjnych. 	dane UMiG Baranów Sandomierski
Ograniczenie bezrobocia i jego skutków społeczno-ekonomicznych	<ul style="list-style-type: none"> - liczba osób bezrobotnych rejestrowych - udział bezrobotnych zarejestrowanych w liczbie ludności w wieku produkcyjnym; - liczba osób/rodzin, które korzystają z pomocy społecznej z powodu bezrobocia. 	dane PUP w Tarnobrzegu/ dane MGOPS w Baranowie San.
Tworzenie warunków włączenia grup wykluczonych w obszarach kryzysowych do grup aktywnych zawodowo dzięki tworzeniu m.in. spółdzielni socjalnych i innych programów przeciwdziałania wykluczeniu społecznemu i stygmatyzacji dla grup patologicznych lub dotkniętych ubóstwem na terenie Miasta i Gminy Baranów Sandomierski	<ul style="list-style-type: none"> - procent powierzchni Gminy zdiagnozowany jako obszar kryzysowy spełniający kryteria podjęcia działań rewitalizacyjnych; - liczba osób wykluczonych lub stygmatyzowanych. 	dane UMiG Baranów Sandomierski/ dane PUP w Tarnobrzegu/ dane MGOPS w Baranowie San.

OBSZAR STRATEGICZNY B:**Cele operacyjne:**

B.2.1 Zwiększenie rentowności gospodarstw agroturystycznych i rolnych;

B.2.2 Tworzenie miejsc pracy i/lub źródeł dodatkowego dochodu dla mieszkańców w działalności około rolniczej, np. agroturystyce, odnawialnych źródłach energii, gospodarstwach ekologicznych, turystyce, opiece nad seniorami itp.;

B.2.3 Rozwój lokalnego rynku rolnego, np. grup producenckich, drobnego przemysłu przetwórczego, zaopatrzenia w żywność ekologiczną itp.;

B.2.4 Rozwój mikro i małych przedsiębiorstw;

B.2.5 Stworzenie warunków dla rozwoju średnich przedsiębiorstw;

B.2.6 Rozwijanie e-usług i e-commerce;

B.2.7 Stworzenie inkubatorów przedsiębiorczości dla mikro i małych przedsiębiorców oraz spółdzielni dla osób z obszarów kryzysowych.

Proponowane działania:

- scalanie gruntów rolnych, regulowanie stanu prawnego gruntów rolnych;
- powstanie przetwórni owocowo-warzywnej i przechowalni terminowej owocowo-warzywnej na terenie Gminy;
- powstanie spółdzielni, np. ogrodniczej – umożliwienie bezpośredniej sprzedaży produktów rolnych i przetworzonych z gospodarstw rolnych na terenie Gminy;
- promocja produktów rolnych wyprodukowanych w Gminie (głównie ekologicznych);
- wdrażanie programów wykorzystywania odnawialnych źródeł energii (OZE);
- modernizacja i poprawa efektywności energetycznej i zmniejszenie emisyjności indywidualnych gospodarstw rolnych, agroturystycznych oraz obiektów użyteczności publicznej (np. wiatraki, pompy ciepła, ogniwa fotowoltaiczne, termomodernizacja);
- ulgi podatkowe dla młodych rolników, aby zachęcić do przejmowania gospodarstw rodziców (sukcesja pokoleniowa);
- promocja gospodarstw wyspecjalizowanych, np. mleczarskich, ogrodniczych, ekologicznych itp.;
- powstanie mniejszych, lokalnych i sezonowych skupów produktów rolnych;
- wykreowanie rynku operatorów dla targowisk i lokalnych ryneczków (miejsc handlu i promocji produktu);
- rozwijanie rolniczych grup producenckich;
- współpraca z Podkarpackim ODR, ośrodkiem w Albigowej itp. w celu zwiększenia opłacalności produkcji rolnej;
- powstanie punktów gastronomiczno-produkcyjnych bazujących na lokalnych produktach;
- stworzenie warunków dla rozwoju turystyki kulinarnej z promocją lokalnych produktów ekologicznych i potraw z epoki;
- promocja lokalnych produktów poprzez stworzenie warunków (infrastruktura) i promocji dla cyklicznych targów i ryneczków produktów lokalnych i ekologicznej żywności połączonych z warsztatami pracy dla zawodów zanikających, np. zielarz, szewc, kowal.

Główni realizatorzy i partnerzy działań w ramach obszaru strategicznego B:

- UMiG Baranów Sandomierski;

- lokalni rolnicy i przedsiębiorcy z grupy agroturystycznej;
- organizacje pozarządowe (NGO);
- niezrzeszona społeczność lokalna;
- Podkarpacki Ośrodek Doradztwa Rolniczego;
- instytucje rządowe jak: Agencja Rynku Rolnego, Agencja Nieruchomości Rolnych;
- Urząd Marszałkowski Woj. Podkarpackiego;
- regionalne zakłady przetwórstwa rolnego, grupy producenckie, klastry itp.;
- organizacje pozarządowe np. Fundacja Wspomagania Wsi.

Przykładowe wskaźniki (proponowane), które mogą stanowić miernik efektywności wdrażanych działań:

Cel operacyjny:	Przykładowe wskaźniki pomiaru:	Źródła danych:
Zwiększenie rentowności gospodarstw rolnych i agroturystycznych	- liczba gospodarstw rolnych terenu Gminy które osiągają wysoką konkurencyjność; - liczba podpisanych umów/kontraktów w tym długoterminowych na dostawy przez rolników.	dane z analiz rynku rolnego
Tworzenie miejsc pracy i/lub źródeł dodatkowego dochodu dla mieszkańców w działalności około rolniczej	- liczba miejsc pracy utworzonych w działalności nie rolniczej; - liczba osób korzystających z dotacji PROW, wysokość wydatkowanych środków; - liczba gospodarstw agroturystycznych; - liczba gospodarstw ekologicznych.	dane UMiG Baranów Sandomierski
Rozwój lokalnego rynku rolnego np. grup producenckich, drobnego przemysłu przetwórczego itp.	- liczba lokalnych grup producenckich; - wypromowany produkt regionalny; - powierzchnia magazynowa produktów rolnych; - liczba podmiotów przetwórstwa rolnego; - wartość eksportu produktów rolnych z lokalnego rynku.	dane UMiG Baranów Sandomierski

OBSZAR STRATEGICZNY C:

Cele operacyjne:

C.3.1 Poprawa jakości przestrzeni publicznej;

C.3.2 Poprawa koordynacji przez planowanie przestrzenne i wdrożenie zasad uniwersalnego projektowania przestrzeni publicznej;

C.4.1 Poprawa mobilności mieszkańców Miasta i Gminy Baranów Sandomierski;

C.5.1 Zwiększenie bezpieczeństwa powodziowego poprzez inwestycje w istniejącą infrastrukturę przeciwpowodziową i jej rozbudowę;

C.5.2. Zwiększenie bezpieczeństwa w pozostałym zakresie, takim jak bezpieczeństwo ruchu drogowego (BRD), bezpieczeństwo energetyczne i środowiskowe, bezpieczeństwo publiczne;

C.5.3. Zwiększenie potencjału służb i jednostek, które na terenie Gminy działają na rzecz bezpieczeństwa mieszkańców;

C.5.4 Obniżenie emisyjności funkcjonowania Miasta i Gminy Baranów Sandomierski;

C.5.5 Ochrona krajobrazu i poprawa ładu przestrzennego.

Proponowane działania:

Poprawa infrastruktury technicznej, w tym:

- regulacja stanu prawnego nieruchomości zajętych na cele publiczne, w tym regulacja pasa drogowego;
- poprawa jakości, stanu nawierzchni i nośności, dróg gminnych w ramach zrównoważonego rozwoju sieci transportowej;
- poprawa bezpieczeństwa wszystkich użytkowników przestrzeni pasa drogowego uzyskana poprzez przebudowę oraz rozbudowę ciągów komunikacyjnych wraz z poprawą jakości przestrzeni publicznej pasa drogowego z wykorzystaniem elementów małej architektury w wyznaczonych ciągach dróg na terenie Gminy Baranów Sandomierski. W działaniach tych zostaną uwzględnione także przedsięwzięcia poprawiające dostępność obszarową i mobilność mieszkańców Gminy;
- poprawa dostępności i jakości przestrzeni publicznej w strefach turystycznych i w sąsiedztwie obiektów użyteczności publicznej i miejsc kultu z uwzględnieniem zasad uniwersalnego projektowania;
- wdrożenie systemu informacji gminnej oraz informacji o dostępnych atrakcjach turystycznych z podziałem na informacje dla turystów pieszych, rowerowych i kierowców wraz z poprawą infrastruktury parkingowej i rekreacyjnej dla tych grup interesariuszy;
- Wykonanie i/lub modernizacja infrastruktury technicznej na terenie Gminy obejmująca m.in.:
 - dalszą rozbudowę infrastruktury w zakresie gospodarki wodno-ściekowej, ze szczególnym uwzględnieniem budowy i rozbudowy systemu kanalizacji zbiorczej w miejscowościach: Baranów Sandomierski, Wola Baranowska, Skopanie, Siedleszczany, Dymitrów Duży, Dymitrów Mały;
 - promocja i wdrożenie systemu przydomowych oczyszczalni ścieków w obszarach rozproszonej zabudowy, miejscowości: Durdy, Kaczaki i Marki;
 - modernizację kanalizacji deszczowej na terenie Gminy, ze szczególnym uwzględnieniem miejscowości Baranów Sandomierski i Skopanie Osiedle;
 - modernizacja sieci wodociągowej na terenie Gminy;
- Modernizacja obiektów użyteczności publicznej na terenie Gminy, mająca na celu poprawę ich

funkcjonalności, efektywności energetycznej i zmniejszenie kosztów utrzymania.

- budowa chodników i ciągów pieszo-rowerowych na terenie Gminy, w tym między innymi:
 - wzdłuż dróg wojewódzkich,
 - przy drogach powiatowych, gminnych i lokalnych ze szczególnym uwzględnieniem rozwoju terenów mieszkaniowych i usługowych oraz spójności sieci dróg rowerowych i rowerowych tras turystycznych,
 - w obszarze dojść do przystanków komunikacji zbiorowej oraz szkół i obiektów użyteczności publicznej;
- wyznaczenie i oznakowanie nowych bezpiecznych przejść dla pieszych;
- prawidłowa gospodarka zielenią funkcjonalną i estetyczną w pasie drogowym wraz z usunięciem drzew i zakrzewień zagrażających bezpieczeństwu drogowemu np. przy skrzyżowaniach i zakrętach;
- wykonanie nowego i modernizacja istniejącego oświetlenia, w tym:
 - brakującego oświetlenia przy drogach wojewódzkich, powiatowych i gminnych oraz oświetlenia przejść dla pieszych przy drogach wojewódzkich i powiatowych w systemie dostosowanym do wymogów BRD,
 - sukcesywne wdrażanie systemu oświetlenia energooszczędnego.

Poprawa bezpieczeństwa powodziowego, w tym:

- podwyższenie wałów, na rzece Wiśle, Babulówce, Trześniówce;
- podwyższeni obwałowania kanałów, oczyszczanie ich i pogłębienie;
- odbudowa, czyszczenie i odmulanie rowów melioracyjnych, rolniczych i przydrożnych we wszystkich miejscowościach, w tym kompleksowa odbudowa Kanału Młodochowskiego i jego zlewni;
- odbudowa i sukcesywne oczyszczanie przepustów na terenie Gminy;
- systematyczne odwadnianie terenów w Gminie;
- remonty mostów, kładek, przejazdów na terenie Gminy;
- budowa zbiorników małej retencji na terenie Gminy i infrastruktury bezpieczeństwa powodziowego;
- budowa i poprawa funkcjonowania systemu odwodnienia (kanalizacja deszczowa);
- remonty sieci hydrantowych.

Poprawa stanu i wyposażenia jednostek OSP, w tym:

- budowa remiz Dymitrów Mały i Skopanie Wieś;
- modernizacje budynków remiz OSP w ramach poprawy ich efektywności energetycznej;
- doposażenie jednostek OSP w sprzęt p. poż, ratownictwa drogowego, środki łączności, wyposażenie podstawowe itp.;
- modernizacja i rekultywacja zbiorników p.poż.

Inne działania służące poprawie bezpieczeństwa publicznego, w tym:

- wykonanie monitoringu w oparciu o nowopowstałe sieci światłowodowe w centrach miejscowości, przy obiektach sportowych, szkołach i innych obiektach użyteczności publicznej oraz parkach, przystankach itp.;
- wykonanie oświetlenia w miejscach publicznych m.in. przystanki, parki, palce itp.;
- remonty i modernizacja przystanków autobusowych z zachowaniem zasad uniwersalnego projektowania;
- zabezpieczenie wraz z programem zagospodarowania, tzw. „pustostanów”;
- zwiększenie obsady posterunku Policji;
- wdrożenie systemu informacji dwukierunkowej samorząd-mieszkańiec opartego na e-technologii (aplikacje na telefony).

Ponadto w zakresie innych działań zintegrowanych mających na celu przeciwdziałanie wykluczeniu i poprawie jakości życia mieszkańców przewiduje się m.in.:

- podniesienie efektywności i dostępności e-usług na terenie Gminy Baranów Sandomierski;
- przeciwdziałanie cyfrowemu wykluczeniu na terenie Gminy Baranów Sandomierski;
- rozwój infrastruktury pomocy społecznej i aktywizacji zawodowej mieszkańców;
- rozwój usług dla seniorów i działań promujących aktywizację międzypokoleniową;
- poprawa dostępności do infrastruktury spędzania czasu wolnego w przestrzeni publicznej (parki, siłownie napowietrzne, skwery, atrakcje turystyczne).

Główni Realizatorzy i partnerzy działań w ramach Obszaru strategicznego C:

- UMiG Baranów Sandomierski,
- OSP,
- Sołtysi,
- organizacje pozarządowe (NGO),
- Lokalna społeczność niezrzeszona (po aktywizacji),
- Urząd Marszałkowski Województwa Podkarpackiego,
- Podkarpacki Zarząd Dróg Wojewódzkich,
- Wojewódzki Zarząd Melioracji i Urządzeń Wodnych,
- NFOŚiGW,
- WFOŚiGW,
- administracja rządowa,
- policja.

Wybrane wskaźniki (proponowane), która mogą stanowić miernik efektywności wdrażanych działań:

Cel operacyjny:	Przykładowe wskaźniki pomiaru:	Źródła danych:
Zwiększenie bezpieczeństwa powodziowego poprzez inwestycje w infrastrukturę przeciwpowodziową i jej rozbudowę	- liczba wyremontowanych i/lub zmodernizowanych obiektów przeciwpowodziowych	dane UMiG Baranów Sandomierski

	- nakłady finansowe na remonty oraz modernizację ww. obiektów	
Zwiększenie bezpieczeństwa w ruchu drogowym, przeciwdziałanie negatywnym następstwom dla bezpieczeństwa mieszkańców ze strony zwiększającego się ruchu drogowego	<ul style="list-style-type: none"> - liczba km wybudowanych, przebudowanych, rozbudowanych, zmodernizowanych, wyremontowanych dróg - liczba km nowych chodników - liczba km ścieżek rowerowych - liczba nowych miejsc parkingowych - liczba nowych punktów oświetleniowych - liczba wypadków i kolizji drogowych, w tym z udziałem pieszych na terenie Gminy w ujęciu rok do roku - liczba obiektów objętych monitoringiem - liczba wykroczeń, naruszenia porządku, wandalizmu itp. w miejscach publicznych w ujęciu rok do roku 	dane UMiG Baranów Sandomierski
Zwiększenie potencjału służb i jednostek, które na terenie Gminy działają na rzecz bezpieczeństwa mieszkańców	<ul style="list-style-type: none"> - ilość i jakość wyposażenia OSP - liczba wyremontowanych obiektów OSP - liczba patroli i interwencji Policji 	dane UMiG Baranów Sandomierski
Poziom jakości życia oraz mobilności mieszkańców	<ul style="list-style-type: none"> - liczba bezrobotnych ogółem i w obszarach kryzysowych wymagających rewitalizacji - powierzchnia obszarów kryzysowych wymagających rewitalizacji - poziom zadowolenia i oceny jakości życia na terenie Miasta i Gminy Baranów Sandomierski wg Corocznego badania ankietowego 	dane UMiG Baranów Sandomierski
Poprawa ładu przestrzennego i ochrona krajobrazu	- procent powierzchni Gminy Baranów Sandomierski pokryty aktualnymi	dane UMiG Baranów Sandomierski

	Planami Zagospodarowania Przestrzennego w ujęciu rok do roku	
Ogólny poziom atrakcyjności Gminy	- ilość nowych gospodarstw domowych w ujęciu rok do roku na podstawie danych meldunkowych - ilość wystąpień o warunki zabudowy lub wypis i wyrys z miejscowych planów zagospodarowania przestrzennego	dane UMiG Baranów Sandomierski

OBSZAR STRATEGICZNY D:

Cele operacyjne:

- D. 1.1 Zapewnienie dobrych warunków do prowadzenia edukacji szkolnej oraz kształcenia dorosłych;
- D.1.2. Rozwój bazy kulturalnej i infrastruktury turystycznej, służącej rozwojowi ruchu turystycznego;
- D.1.3. Poprawa stanu oraz udostępnienie mieszkańcom i turystom obiektów sportowych i rekreacyjnych;
- D.1.4 Wdrożenie mechanizmów budowy i wzmocnienia społeczeństwa obywatelskiego;
- D.1.5 Wzmocnienie relacji na linii Władza lokalna – mieszkańcy;
- D.1.6 Rozwój systemów edukacji ustawicznej i rozwoju zawodowego.

Proponowane działania:

Poprawa infrastruktury obiektów oświatowych, w tym:

- Wytypowanie lokalizacji (obiektów) do stworzenia przestrzeni dla innowacyjnych i interaktywnych szkoleń i warsztatów kreatywnych dla których możliwe będzie pozyskanie operatora (np. NGO), którego celem będzie stworzenie sali multimedialnej typu: „iLAB” dla mikro, małych i średnich przedsiębiorców oraz przestrzeni aktywizacji społecznej i zawodowej;
- Modernizacja i poprawa efektywności energetycznej, efektywności ekonomicznej i wyposażenia obiektów użyteczności publicznej ze szczególnym uwzględnieniem obiektów oświatowych i kulturalnych;
- adaptacja infrastruktury i obiektów na nowe cele (cele strategiczne) ze szczególnym uwzględnieniem budynków po zlikwidowanych szkołach na potrzeby: infrastruktury pomocy społecznej, żłobka, miejsc organizacji czasu wolnego dzieci i młodzieży (świetlic, placówek wsparcia dziennego, grup zabawowych, klubów malucha itp.) oraz seniorów, domów pobytu dziennego seniorów itp.

Poprawa infrastruktury obiektów kultury na terenie Gminy, w tym:

- modernizacja (roboty budowlane, wyposażenie) bazy lokalowej ośrodków kultury, m.in.: Miejsko-Gminnego Ośrodka Kultury w Baranowie Sandomierskim (MGOK) oraz Środowiskowego Domu Kultury (ŚDK);

- modernizacja budynków bibliotek oraz domów ludowych na terenie Gminy Baranów Sandomierski ze stworzeniem programu ich wykorzystania w procesie budowania lokalnych więzi społecznych, tożsamości lokalnej i narodowej, promocji historii oraz budowy marki Gminy Baranów Sandomierski;
- zakup wyposażenia, w tym sprzętu komputerowego i oprogramowania do katalogowania i obsługi czytelników bibliotek;
- modernizacja świetlic wiejskich w niezbędnym zakresie;
- działania miękkie oparte na dostosowanej infrastrukturze (np. ściany interaktywne i pokryte farbą tablicową, elementy edukacyjne wyposażenia wewnątrz i przestrzeni publicznej wokół budynków użyteczności publicznej) wraz z organizacją działań tzw. „miękkich”, np.: organizacja zajęć, wydarzeń integrujących środowiska lokalne, działania mające na celu zwiększenie dostępności do działań i przedsięwzięć w zakresie kultury, warsztatów kreatywnych i laboratoriów w ramach edukacja przez aktywność, edukacja przez zabawę i współzawodnictwo.

Poprawa infrastruktury obiektów sportowych i rekreacyjnych, w tym:

- budowa obiektów sportowych kubaturowych (hala sportowa) w zakresie zgodnym ze Strategią;
- rozbudowa obiektów sportowych w tym budowa trybun, bieżni i miejsc dla aktywności sportowej (siłownie zewnętrzne, ścieżki rekreacyjne, trasy biegowe oznakowane, trasy nordic-walking oznakowane, trasy turystyczne rowerowe);
- modernizacja istniejących obiektów sportowych, m.in. hala sportowa w Skopaniu;
- zwiększenie dostępności do obiektów sportowych i rekreacyjnych poprzez montaż oświetlenia energooszczędnego;
- zapewnienie trwale urządzonych miejsc postojowych dla rowerów i samochodów przy obiektach sportowych i w strefach rekreacyjnych i turystycznych;
- modernizacja i doposażenie obiektów świetlic i placówek wsparcia dziennego dzieci i seniorów;
- budowa edukacyjnych, ogólnodostępnych placów zabaw i kieszonkowych parków sensorycznych w ich pobliżu;
- modernizacja i konserwacja istniejących placów zabaw z uzupełnieniem infrastruktury wspomagającej rozwój dzieci (zabawy edukacyjne);
- **zagospodarowanie terenów rekreacyjnych w miejscowości Wola Baranowska;**
- stworzenie warunków dla zabezpieczenia sprzętu i serwisu urządzeń oraz prac utrzymania sprawności obiektów sportowych i rekreacyjnych.

Wdrożenie mechanizmów partycypacji społecznej, w tym:

- upowszechnienie we wszystkich kluczowych przedsięwzięciach działań opartych na konsultacjach obywatelskich trzech poziomów: informacyjnego, konsultacyjnego i warsztatów kreatywnych;

- przygotowanie moderowanych działań kreatywnych z zakresu diagnozowania bieżących potrzeb Gminy w ramach planowania przedsięwzięć – działania zastępcze w latach konieczności konsolidacji budżetu, w których zawiesza się działania z zakresu budżetu sołeckiego i obywatelskiego;
- budowa systemu wymiany informacji oraz skutecznej komunikacji Urząd-Obywatel;
- podjęcie działań mających na celu aktywizację i włączenie mieszkańców w działania poprawy jakości przestrzeni publicznej na terenie Gminy przy udziale moderatorów (NGO, społecznicy).

Główni realizatorzy i partnerzy działań w ramach obszaru strategicznego D:

- UMiG Baranów Sandomierski,
- MGOK,
- organizacje pozarządowe NGO,
- Lokalna społeczność niezrzeszona (po aktywizacji),
- kluby sportowe i organizacje pozarządowe,
- sołtysi,
- lokalni przedsiębiorcy i społecznicy,
- Urząd Marszałkowski Województwa Podkarpackiego,
- administracja rządowa.

Wybrane wskaźniki (proponowane), która mogą stanowić miernik efektywności wdrażanych działań:

Cel operacyjny:	Przykładowe wskaźniki pomiaru:	Źródła danych:
Zapewnienie dobrych warunków do prowadzenia edukacji szkolnej i kształcenia dorosłych	<ul style="list-style-type: none"> - liczba wyremontowanych i/lub zmodernizowanych obiektów szkolnych - nakłady finansowe na remonty oraz modernizację szkół - ilość i jakość wyposażenia szkół pomoce dydaktyczne, w tym nowoczesne ITC - jakość bazy do prowadzenia edukacji dorosłych - ilość inicjatyw/projektów z zakresu kształcenia ustawicznego dorosłych 	dane UMiG Baranów Sandomierski
Rozwój bazy kulturalnej i infrastruktury turystycznej, służącej rozwojowi ruchu turystycznego	<ul style="list-style-type: none"> - liczba miejsc noclegowych na terenie Gminy, gęstość bazy noclegowej (miejsca noclegowe na 1 tys. mieszkańców) - wykorzystanie potencjału noclegowego (liczba noclegów na 1 miejsce noclegowe) 	dane UMiG Baranów Sandomierski
Wykorzystanie atrakcyjności turystycznej, wykreowanie i rozwój strefy usług turystycznych.	<ul style="list-style-type: none"> - liczba punktów gastronomicznych na terenie Gminy 	

	<ul style="list-style-type: none"> - pracujący wg sekcji, PKD 2007 - Sekcja I (Działalność związana z zakwaterowaniem i usługami gastronomicznymi). - liczba imprez kulturalnych na terenie Gminy na 10 tys. mieszkańców; - liczba uczestników wydarzeń kulturalnych i sportowych (w skali roku) - liczba turystów przebywających w Gminie szacowana np. na podstawie odwiedzających zamek 	
Poprawa stanu i udostępnienie mieszkańcom i turystom obiektów sportowych i rekreacyjnych	<ul style="list-style-type: none"> - liczba korzystających z obiektów sportowych mieszkańców Gminy i os. spoza - liczba imprez sportowych na terenie Gminy na 10 tys. mieszkańców; - liczba uczestników wydarzeń sportowych (w skali roku) - dochody z gminnych obiektów sportowych (imprezy biletowane) 	dane UMiG Baranów Sandomierski
Poprawa mechanizmów włączających mieszkańców w procesy rozwojowe Gminy	<ul style="list-style-type: none"> - procent przedsięwzięć w ramach których przeprowadzono działania informacyjne w ujęciu rok do roku - procent przedsięwzięć w ramach których przeprowadzono działania konsultacyjne w ujęciu rok do roku - procent przedsięwzięć w ramach których przeprowadzono warsztaty kreatywne w ujęciu rok do roku - udział procentowy budżetu obywatelskiego w budżecie Gminy w ujęciu rok do roku - udział procentowy budżetu sołectkiego w budżecie Gminy w ujęciu rok do roku 	dane UMiG Baranów Sandomierski

11. PRIORYTETOWE DZIAŁANIA WSPIERAJĄCE ROZWÓJ GMINY DO ROKU 2022

W ramach wymienionych wcześniej obszarów strategicznych i powiązanych z nimi celów oraz zadań zaprezentowano w ramach niniejszej strategii szereg niezbędnych działań dla prawidłowego rozwoju Gminy i poprawy jakości życia jej mieszkańców. Jednak w ramach tak dużego spektrum działań do roku 2022 należy

wymienić także, działania priorytetowe dla Samorządu mające na celu stworzenie trwałych podstaw dla poprawy warunków życia w gminie Baranów Sandomierski. Dlatego spośród wcześniej wskazanych działań wyróżniono kluczowe – priorytetowe 12 działań, których realizacja została uznana przez władze Samorządowe za konieczne do realizacji w pierwszej kolejności:

1. Wdrożenie i upowszechnienie e-usług w obszarach A2C, A2B, A2A w ramach aktywizacji i wsparcia lokalnej społeczności w obszarze rozwój personalny i zwiększenie konkurencyjności przedsiębiorców z terenu Gminy.
2. Termomodernizacja i wyposażenie w OZE obiektów kubaturowych na terenie Gminy; ze szczególnym uwzględnieniem obiektów oświatowych i kulturalnych.
3. Adaptacja budynków użyteczności publicznej na nowe cele – dotyczy m.in. adaptacji budynków oświatowych na cele kulturalno- integracyjne i społeczne.
4. Modernizacja, poprawa nośności i bezpieczeństwa ruchu drogowego oraz rozbudowa dróg gminnych, ze szczególnym uwzględnieniem układu komunikacyjnego w obrębie ulic Mickiewicza i Słowackiego w miejscowości Skopanie.
5. Zwiększenie dostępności mieszkańców Gminy do sieci wodno-kanalizacyjnej, ze szczególnym uwzględnieniem rozbudowy systemu kanalizacji zbiorczej i podłączeniem kolejnych miejscowości, w szczególności tych o zwartej zabudowie i wysokim wskaźniku koncentracji, jak Wola Baranowska, Skopanie, Dymitrów Mały oraz Siedleszczany, jak również dokończenie kanalizowania Miasta Baranów Sandomierski. Zadanie połączone jest z rozbudową oczyszczalni ścieków w Baranowie Sandomierskim.
6. Modernizacja i doposażenie obiektów kultury na terenie Gminy, tworzenie centrów kultury wiejskiej.
7. Zrównoważenie rozwoju Gminy w ramach poprawy dostępności mieszkańców do szerokopasmowego Internetu.
8. Rewitalizacja obszarów zdegradowanych i obszarów kryzysowych w ramach realizacji Gminnego Programu Rewitalizacji (GPR).
9. Zapewnienie dostępności do obiektów sportowych w tym poprzez budowę nowoczesnej hali sportowej.
10. Stworzenie warunków rozwoju turystyki opartej na aktywizacji zawodowej lokalnej społeczności.
11. Zwiększenie współpracy Samorządu z organizacjami pozarządowymi NGO w ramach aktywizacji oraz budowy oferty „czasu wolnego” dla mieszkańców Gminy ze szczególnym uwzględnieniem dzieci i seniorów.
12. Utworzenie szlaków turystyki pieszej, nordic walking, rowerowej tras tematycznych połączonych z lokalną ofertą na terenie Gminy w ramach promocji Miasta i Gminy Baranów Sandomierski wraz z działaniami promocyjnymi na poziomie kraju, regionu i promocji lokalnej możliwości spędzania wolnego czasu w ramach programów edukacyjnych, turystycznych, kulinarnych i historycznych takich jak np. „Szlaki i smaki Baranowa Sandomierskiego”, „My Lasowaicy” itp.

12. MONITORING I WDRAŻANIE STRATEGII

Skuteczność realizacji Strategii Rozwoju Gminy zależy od:

- pozyskania środków finansowych na działania infrastrukturalne ze źródeł zewnętrznych,
- monitoringu i ewaluacji powyżej zaproponowanych działań,
- budowy programów celowych wdrażających zaplanowane działania.

Monitoring i ewaluacja stanu wdrażania strategii polegać będą na systematycznej ocenie realizowanych działań oraz modyfikacji tych kierunków działań, w przypadku których wystąpiły istotne zmiany wynikające np. ze zmiany regulacji prawnych, narastanie innych (niebranych obecnie pod uwagę) problemów społecznych itp.

Do podmiotów zarządzających realizacją Strategii Rozwoju Gminy należą:

1. **Rada Miejska** - pełni ogólny nadzór nad realizacją Strategii, uwzględnia przy tworzeniu budżetu roczne plany realizacji strategii, uchwała zmiany zapisów strategii;
2. **Burmistrz Miasta i Gminy Baranów Sandomierski** - podejmuje bieżące decyzje realizacyjne, przygotowuje materiały informacyjne i decyzyjne dla Rady, czuwa nad prawidłową realizacją całości Strategii, powołuje Zespół Wdrażający;
3. **Zespół Wdrażający** – będzie zajmował się wdrażaniem strategii. Zespół powinien zostać powołany odrębnym zarządzeniem Burmistrza, a w jego skład mogą wejść między innymi: Burmistrz/zastępca Burmistrza, radni oraz inne osoby istotne z punktu widzenia realizacji celów strategii. W ramach Zespołu mogą zostać powołane grupy robocze odpowiedzialne za realizację działań w ramach poszczególnych celów strategii.

Zespół wdrażający Strategię powinien przynajmniej 1 raz w roku oceniać poziom wdrażania poszczególnych celów i kierunków działań. Swoją ocenę powinien przekazać Burmistrzowi i Radzie. Wzajemną zależność poszczególnych podmiotów zarządzających strategią w Gminie przedstawia poniższy schemat.



Źródło: opracowanie własne

Realizacja zadań będzie podlegać stałej ocenie, której celem jest wychwycenie zachodzących zmian oraz uchybień, opóźnień w realizacji i wprowadzaniu ewentualnych korekt w samej diagnozie i /lub w celach strategicznych i operacyjnych. W okresie wdrażania strategii sprawozdania z realizacji konkretnych działań powinny być przygotowywane **raz na rok w ujęciu stanu za dany rok sprawozdawczy oraz w relacji rok do roku.**

Partnerów, biorących udział w realizacji Strategii Rozwoju, zgodnie z zasadą „trójkąta współpracy” można podzielić na trzy główne grupy:

1. **instytucje publiczne** - przede wszystkim władze samorządowe Gminy, gmin okolicznych, Powiatu Tarnobrzckiego oraz województwa Podkarpackiego, agendy i agencje rządowe, przedsiębiorstwa komunalne itp.;
2. **prywatni przedsiębiorcy i organizacje otoczenia biznesu** (lokalne firmy, spółdzielnie, instytucje finansowe, izby gospodarcze, cechy rzemiosł, stowarzyszenia gospodarcze);
3. **organizacje pozarządowe** (stowarzyszenia i fundacje, związki zawodowe, grupy nieformalne) oraz społecznicy i aktywiści miejscy i gminni.

Nie jest to wyłącznie strategia Urzędu Miasta i Gminy Baranów Sandomierski i pracowników samorządowych. Praca zespołowa, partnerska na rzecz wdrażania strategii wymaga od większości ww. podmiotów

zaangażowania, oczywiście zróżnicowanego zależnie od roli w realizacji konkretnego działania. Być „partnerem” oznacza w pełni odpowiadać za działania własne i tych, z którymi wspólnie podejmujemy decyzje.

Zespół ekspertów (konsultantów) opracowujący Strategię

mgr inż. Artur Fojud

mgr Maja Fojud

mgr Anna Murawska

Data opracowania: marzec 2016 r.
