

UCHWAŁA Nr XX/157/16
RADY MIEJSKIEJ W BARANOWIE SANDOMIERSKIM
z dnia 1 marca 2016 roku

w sprawie uchwalenia Gminnego Programu Opieki nad Zabytkami Miasta i Gminy Baranów Sandomierski na lata 2016 - 2019

Na podstawie art. 18 ust. 2 pkt 15 i art. 40 ustawy z dnia 8 marca 1990 roku o samorządzie gminnym (t.j. Dz. U. z 2015 r., poz. 1515, z późn. zm.) oraz art. 87 ust. 1, 3 i 4 ustawy z dnia 23 lipca 2003 roku o ochronie zabytków i opiece nad zabytkami (t.j. Dz. U. z 2014 r., poz. 1446, ze zm.), po uzyskaniu pozytywnej opinii Podkarpackiego Wojewódzkiego Konserwatora Zabytków, uchwała się, co następuje:

§ 1. Uchwała się "Gminny Program Opieki nad Zabytkami Miasta i Gminy Baranów Sandomierski na lata 2016 - 2019", stanowiący załącznik do niniejszej uchwały.

§ 2. Wykonanie uchwały powierza się Burmistrzowi Miasta i Gminy Baranów Sandomierski.

§ 3. Uchwała wchodzi w życie po upływie 14 dni od daty ogłoszenia w Dzienniku Urzędowym Województwa Podkarpackiego.

Przewodniczący Rady Miejskiej

mgr inż. Wacław Smykła

Załącznik do Uchwały nr XX/157/16
Rady Miejskiej w Baranowie Sandomierskim
z dnia 1 marca 2016 roku

Gminny program opieki nad zabytkami na lata 2016-2019



Opracował :
Urząd Miasta i Gminy Baranów
Sandomierski

BARANÓW SANDOMIERSKI LUTY 2015 r.

SPIS TREŚCI

1. Wstęp,
2. Podstawa prawna opracowania gminnego programu opieki nad zabytkami,
3. Uwarunkowania prawne ochrony i opieki nad zabytkami w Polsce,
4. Uwarunkowania zewnętrzne ochrony dziedzictwa kulturowego,
 - 4.1. Strategiczne cele polityki państwa w zakresie ochrony zabytków i opieki nad zabytkami,
 - 4.2. Relacje gminnego programu opieki nad zabytkami z dokumentami wykonanymi na poziomie województwa i powiatu,
5. Uwarunkowania wewnętrzne ochrony dziedzictwa kulturowego,
 - 5.1. Relacje gminnego programu opieki nad zabytkami z dokumentami wykonanymi na poziomie gminy (analiza dokumentów programowych gminy),
 - 5.2. Charakterystyka zasobów i analiza stanu dziedzictwa i krajobrazu kulturowego gminy,
 - 5.2.1. Zarys historii obszaru gminy,
 - 5.2.2. Krajobraz kulturowy,
 - 5.2.3. Zabytki nieruchome,
 - 5.2.4. Zabytki ruchome,
 - 5.2.5. Zabytki archeologiczne,
 - 5.2.6. Zabytki w zbiorach muzealnych i innych,
 - 5.2.7. Dziedzictwo niematerialne,
 - 5.3. Zabytki objęte prawnymi formami ochrony,
 - 5.4. Zabytki w gminnej ewidencji zabytków,
 - 5.5. Zabytki o najwyższym znaczeniu dla gminy,
6. Ocena stanu dziedzictwa kulturowego gminy,
Analiza szans i zagrożeń
7. Założenia programowe,
 - 7.1. Priorytety programu opieki,
 - 7.2. Kierunki działań programu opieki,
 - 7.3. Zadania programu opieki,
8. Instrumentarium realizacji programu opieki nad zabytkami,
9. Zasady oceny realizacji programu opieki nad zabytkami,
10. Źródła finansowania programu opieki nad zabytkami,
11. Realizacja i finansowanie przez gminę zadań z zakresu ochrony zabytków,
12. Część graficzna programu opieki nad zabytkami,
13. Aneksy

1. Wstęp

Dziedzictwem kulturowym nazywamy dorobek materialny i duchowy poprzednich pokoleń, a jednocześnie to dorobek naszych czasów. Najczęściej kojarzymy dziedzictwo kulturowe z architekturą i sztuką oraz archeologią. Największym wrogiem zabytków jest upływający czas, dlatego tak ważna jest dbałość o materialne ślady naszej przeszłości, dla tego nasza gmina uczestniczy w „Programie opieki nad zabytkami” . Zadaniem programu jest finansowanie, inicjowanie, wspieranie oraz koordynowanie pracą z dziedziny ochrony zabytków i krajobrazu kulturowego oraz upowszechniania i promowania dziedzictwa kulturowego. Dla realizacji powyższego założenia niezbędna jest realizacja szczegółowych celów określonych m.in. w art. 87 ust. 2 ustawy z dnia 23 lipca 2003 r. o ochronie zabytków i opiece nad zabytkami do których należą:

- 1)zapewnienie warunków prawnych, organizacyjnych i finansowych umożliwiających trwałe zachowanie zabytków oraz ich zagospodarowanie i utrzymanie;
- 2) zapobieganie zagrożeniom mogącym spowodować uszczerbek dla wartości zabytków;
- 3) udaremnianie niszczenia i niewłaściwego korzystania z zabytków;
- 4) przeciwdziałanie kradzieży, zaginięciu lub nielegalnemu wywozowi zabytków za granicę;
- 5) kontrolę stanu zachowania i przeznaczenia zabytków;
- 6)uwzględnianie zadań ochronnych w planowaniu i zagospodarowaniu przestrzennym oraz przy kształtowaniu środowiska.

Gminny program opieki nad zabytkami miasta i gminy Baranów Sandomierski na lata 2015-2018 jest zgodny w swych założeniach z rządowymi dokumentami o charakterze strategicznym sporządzonymi na poziomie ogólnokrajowym, samorządowymi na poziomie wojewódzkim oraz dokumentami strategicznymi miasta i gminy Baranów Sandomierski. Podstawę sporządzenia Programu stanowią ponadto Studium uwarunkowań i kierunków zagospodarowania przestrzennego miasta oraz miejscowe plany zagospodarowania przestrzennego.

2. Podstawa prawna opracowania gminnego programu opieki nad zabytkami

Obowiązek sporządzenia Gminnego Programu Opieki nad Zabytkami nakłada na gminę art. 87 ustawy z dnia 23 lipca 2003 r. o ochronie zabytków i opiece nad zabytkami (Dz. U. z 2003 r. Nr 162, poz. 1568 z późniejszymi zmianami). Ustawa reguluje zasady ochrony zabytków i opieki nad zabytkami, definiuje pojęcie zabytku, określa formy ochrony, kompetencje organów ochrony zabytków (w tym administracji rządowej i samorządowej), formy finansowania opieki nad zabytkami i ich ewidencjonowania. Gminny program opieki nad zabytkami sporządza się na okres 4 lat.

3. Uwarunkowania prawne ochrony i opieki nad zabytkami w Polsce

Podstawą prawną ochrony zabytków w Polsce jest Ustawa z dnia 23 lipca 2003 r. o ochronie zabytków i opiece nad zabytkami (Dz. U. nr 162, poz. 1568 z 2003r.), która reguluje zasady ochrony i opieki nad zabytkami, definiuje pojęcie zabytku, określa: formy ochrony, kompetencje organów ochrony zabytków (w tym administracji rządowej i samorządowej), formy

finansowania opieki nad zabytkami, ich ewidencjonowania etc. Obowiązująca Ustawa z dnia 23 lipca 2003 r. o ochronie zabytków i opiece nad zabytkami wprowadziła pojęcia ochrony i opieki nad zabytkami:

Ochrona zabytków polega, w szczególności, na podejmowaniu przez organy administracji publicznej działań mających na celu :

- 1) zapewnienie warunków prawnych, organizacyjnych i finansowych umożliwiających trwałe zachowanie zabytków oraz ich zagospodarowanie i utrzymanie;
- 2) zapobieganie zagrożeniom mogącym spowodować uszczerbek dla wartości zabytków;
- 3) udaremnianie niszczenia i niewłaściwego korzystania z zabytków;
- 4) przeciwdziałanie kradzieży, zaginięciu lub nielegalnemu wywozowi zabytków zagranicę;
- 5) kontrolę stanu zachowania i przeznaczenia zabytków;
- 6) uwzględnianie zadań ochronnych w planowaniu i zagospodarowaniu przestrzennym oraz przy kształtowaniu środowiska”

„Opieka nad zabytkiem sprawowana przez jego właściciela lub posiadacza polega w szczególności, na zapewnieniu warunków :

- 1) naukowego badania i dokumentowania zabytku;
- 2) prowadzenia prac konserwatorskich, restauratorskich i robót budowlanych przy zabytku;
- 3) zabezpieczenia i utrzymania zabytku oraz jego otoczenia w jak najlepszym stanie;
- 4) korzystania z zabytku w sposób zapewniający trwałe zachowanie jego wartości;
- 5) popularyzowania i upowszechniania wiedzy o zabytku oraz jego znaczeniu dla historii kultury”(art. 5).

Ponadto ustawa definiuje m.in. podstawowe pojęcia z zakresu ochrony i opieki nad zabytkami oraz przedmiot, zakres, formy i sposób ich ochrony. W myśl tejże ustawy, ochronie i opiece podlegają (bez względu na stan zachowania):

- 1) zabytki nieruchome będące w szczególności:
 - a) krajobrazami kulturowymi,
 - b) układami urbanistycznymi, ruralistycznymi i zespołami budowlanymi,
 - c) dziełami architektury i budownictwa,
 - d) dziełami budownictwa obronnego,
 - e) obiektami techniki, a zwłaszcza kopalniami, hutami, elektrowniami i innymi zakładami przemysłowymi,
 - f) cmentarzami,
 - g) parkami, ogrodami i innymi formami zaprojektowanej zieleni,
 - h) miejscami upamiętniającymi wydarzenia historyczne bądź działalność wybitnych osobistości lub instytucji;
- 2) zabytki ruchome będące w szczególności:
 - a) dziełami sztuk plastycznych, rzemiosła artystycznego i sztuki użytkowej,
 - b) kolekcjami stanowiącymi zbiory przedmiotów zgromadzonych i uporządkowanych według koncepcji osób, które tworzyły te kolekcje,
 - c) numizmatami oraz pamiątkami historycznymi, a zwłaszcza militariami, sztandarami, pieczęciami, odznakami, medalami i orderami,

- d) wytworami techniki, a zwłaszcza urządzeniami, środkami transportu oraz maszynami narzędziami świadczącymi o kulturze materialnej, charakterystycznymi dla dawnych i nowych form gospodarki, dokumentującymi poziom nauki i rozwoju cywilizacyjnego,
 - e) materiałami bibliotecznymi, o których mowa w art. 5 ustawy z dnia 27 czerwca 1997 r. o bibliotekach (Dz. U. Nr 85, poz. 539, z 1998 r. Nr 106, poz. 668, z 2001 r. Nr 129, poz. 1440 oraz z 2002 r. Nr 113, poz. 984),
 - f) instrumentami muzycznymi,
 - g) wytworami sztuki ludowej i rękodzieła oraz innymi obiektami etnograficznymi,
 - h) przedmiotami upamiętniającymi wydarzenia historyczne bądź działalność wybitnych osobistości lub instytucji;
- 3) zabytki archeologiczne będące w szczególności:
- a) pozostałościami terenowymi pradziejowego i historycznego osadnictwa,
 - b) cmentarzyskami,
 - c) kurhanami,
 - d) reliktnymi działalnościami gospodarczej, religijnej i artystycznej” (art. 6.1.).
- Ponadto „ochronie mogą podlegać nazwy geograficzne, historyczne lub tradycyjne nazwy obiektu budowlanego, placu, ulicy lub jednostki osadniczej” (art. 6.2.).
- Ustawa określa także formy i sposób ochrony zabytków.

Formami ochrony zabytków są:

- wpis do rejestru zabytków, który dla zabytków znajdujących się na terenie województwa prowadzi wojewódzki konserwator zabytków. Do rejestru zabytków wpisuje się zabytek nieruchomy na podstawie decyzji wydanej przez wojewódzkiego konserwatora zabytków z urzędu bądź na wniosek właściciela zabytku nieruchomego lub użytkownika wieczystego gruntu, na którym znajduje się zabytek nieruchomy. Do rejestru może być również wpisane otoczenie zabytku wpisanego do rejestru, a także nazwa geograficzna, historyczna lub tradycyjna tego zabytku. Do rejestru wpisuje się zabytek ruchomy na podstawie decyzji wydanej przez wojewódzkiego konserwatora zabytków na wniosek właściciela tego zabytku. Wojewódzki konserwator zabytków może wydać z urzędu decyzję o wpisie zabytku ruchomego do rejestru w przypadku uzasadnionej obawy zniszczenia, uszkodzenia lub nielegalnego wywiezienia zabytku za granicę.
- uznanie za pomnik historii zabytku nieruchomego wpisanego do rejestru zabytków lub parku kulturowego o szczególnej wartości dla kultury przez Prezydenta Rzeczypospolitej Polskiej na wniosek ministra właściwego do spraw kultury i ochrony dziedzictwa kulturowego (po uzyskaniu opinii Rady Ochrony Zabytków).
- utworzenie parku kulturowego w celu ochrony krajobrazu kulturowego oraz zachowania wyróżniających się krajobrazowo terenów z zabytkami nieruchomymi charakterystycznymi dla miejscowej tradycji budowlanej i osadniczej; park kulturowy może utworzyć na podstawie uchwały rada gminy po zasięgnięciu opinii wojewódzkiego konserwatora zabytków
- ustalenia ochrony w miejscowym planie zagospodarowania przestrzennego uwzględniające w szczególności ochronę zabytków nieruchomych wpisanych do rejestru zabytków i ich

otoczenia; innych zabytków nieruchomych znajdujących się w gminnej ewidencji zabytków; parków kulturowych. W studium uwarunkowań i kierunków zagospodarowania przestrzennego gminy oraz w miejscowym planie zagospodarowania przestrzennego ustala się również, w zależności od potrzeb strefy ochrony konserwatorskiej obejmujące obszary, na których obowiązują określone ustaleniami planu ograniczenia, zakazy i nakazy, mające na celu ochronę znajdujących się na tym obszarze zabytków.

Regulacje prawne prowadzone nad zabytkami w Polsce :

- 1) Zabytki zostały objęte ochroną zadeklarowaną jako konstytucyjny obowiązek państwa i każdego obywatela (art.5, art. 6 ust. 1 i art.85 Konstytucji RP).
- 2) ustawa z dnia 23 lipca 2003 r. o ochronie zabytków i opiece nad zabytkami (Dz.U. z 2003 r. Nr 162, poz. 1568 z późn. zm.).
- 3) Ustawa o samorządzie gminnym z dnia 8 marca 1990 r.(tekst jednolity Dz.U. Nr 142 poz. 1591 z 2001 r. z późn. zm.) w art. 7 ust.1 wśród zadań własnych gminy jako jednostki samorządu terytorialnego najniższego szczebla wymienia sprawę z zakresu kultury oraz ochrony zabytków i opieki nad zabytkami.
- 4) ustawa z dnia 27 marca 2003 r. o planowaniu i zagospodarowaniu przestrzennym (Dz. U. z 2012 r. poz. 647 z późn. zm.)
- 5) ustawa z dnia 7 lipca 1994 r. – Prawo budowlane (Dz. U. z 2013 r. poz. 1409 z póź. zm.);
- 6) ustawa z dnia 27 kwietnia 2001r.- Prawo ochrony środowiska (Dz. U. z 2013 r. poz.1231 z póź. zm.);
- 7) ustawa z dnia 16 kwietnia 2004 r. o ochronie przyrody (Dz. U. z 2013 r. poz. 627 z późn. zm.);
- 8) ustawa z dnia 21 sierpnia 1997 r. o gospodarce nieruchomościami (Dz. U. z 2010 r. Nr 102, poz. 651 z póź. zm.);
- 9) ustawa z dnia 25 października 1991 r. o organizowaniu i prowadzeniu działalności kulturalnej (Dz. U. z 2012r. poz. 406);
- 10) ustawa z dnia 24 kwietnia 2003 r. o działalności pożytku publicznego i wolontariacie (dz. U. z 2010 r. Nr 234, poz. 1536 z późn. zm.).

4. Uwarunkowania zewnętrzne ochrony dziedzictwa kulturowego

4.1 Strategiczne cele polityki państwa w zakresie ochrony zabytków i opieki nad zabytkami
Podstawowymi dokumentami strategicznymi szczebla krajowego dla omawianej problematyki są:

4.1.1.Krajowy program opieki nad zabytkami

Program Krajowej opieki nad zabytkami ma na celu wyznaczenie niezbędnych działań dla ochrony, opieki nad zabytkami. Opiera się ona na siedmiu podstawowych zasadach konserwatorskich.

Zasadami tymi są:

- zasady *primum non nocere*, (po pierwsze nie szkodzić),

- zasady maksymalnego poszanowania oryginalnej substancji zabytku i wszystkich jego wartości (materialnych i niematerialnych)
- zasady minimalnej niezbędnej ingerencji (powstrzymywania się od działań niekoniecznych),
- zasady, zgodnie z którą usuwać należy to (i tylko to), co na oryginał działa niszcząco,
- zasady czytelności i odróżnialności ingerencji,
- zasady odwracalności metod i materiałów,
- zasady wykonywania wszelkich prac zgodnie z najlepszą wiedzą i na najwyższym poziomie.

4.1.2 Narodowa Strategia Rozwoju Kultury na lata 2004–2013 (Warszawa 2004) - Uzupełnienie Narodowej Strategii Rozwoju Kultury na lata 2004-2020 (Warszawa 2005).

Strategia została opracowana dla całego obszaru Polski z określeniem spójnych działań realizowanych w regionach. W ramach opracowania zostały wyodrębnione główne zadania i priorytety w dziedzinie kultury na lata 2004-2013. Ochrona dziedzictwa kulturowego a w szczególności ochrona i rewaloryzacja zabytków zostały wyodrębnione jako jeden z pięciu obszarów strategicznych. W dokumencie p.n. Uzupełnienie Narodowej Strategii Rozwoju Kultury na lata 2004-2020 położono nacisk na kompleksową rewaloryzację zabytków oraz obiektów przemysłowych i po wojskowych oraz ich adaptację na cele kulturalne, turystyczne,

4.2 Relacje Gminnego Programu Opieki Nad Zabytkami z dokumentami wykonanymi na poziomie województwa i powiatu

4.2.1 Wojewódzki Program Opieki Nad Zabytkami w Województwie Podkarpackim na lata 2014-2017 został przyjęty Uchwałą NR XLII/846/14 Sejmiku Województwa Podkarpackiego z dnia 27 stycznia 2014 r.

Powyższy program dotyczy ustawowych uwarunkowań formalno-prawnych odnoszących się do ochrony dziedzictwa kulturowego, ustawowych celów programu oraz analizuje najważniejsze dokumenty, strategie, programy ważne dla opieki i ochrony nad zabytkami.

1) Priorytet I

Ochrona i świadome kształtowanie krajobrazu kulturowego

Działania:

- promowanie i wspieranie pozytywnych przykładów rewaloryzacji zabytków przestrzenie miejskich,
- zintegrowanie ochrony zabytków z ochroną przyrody,
- systematyczne uaktualnianie planu zagospodarowania przestrzennego odnoszącego się do dziedzictwa kulturowego ,

2) Priorytet II

Rewaloryzacja dziedzictwa kulturowego jako element rozwoju społeczno-gospodarczego województwa.

- opracowanie planu systematycznej kontroli stanu utrzymani i sposobu użytkowania obiektów zabytkowych znajdujących się w zasobach gminy,
- zabezpieczanie obiektów zabytkowych przed pożarem, kradzieżą,
- prowadzenie prac porządkowych przy zabytkowych zespołach zielonych,
- program wspierania rozwoju muzeów regionalnych,
- program szkolenia osób bezrobotnych przy konserwacji zabytków,

3) Priorytet III

Badanie i dokumentacja dziedzictwa kulturowego oraz promocja i edukacja służąca budowaniu tożsamości.

- Program tworzenia systemu informacji i promocji o środowisku kulturowym,
- Opracowanie szlaków turystycznych wykorzystując walory dziedzictwa kulturowego,
- ochrona dziedzictwa kultury głównie kultury ludowej,
- utworzenie informacji o zabytkach na stronie internetowej gminy,

4.2.2 Strategia Rozwoju Województwa Podkarpackiego na lata 2007-2020

Strategia rozwoju województwa podkarpackiego na lata 2007-2020 (Strategia) została uchwalona przez Sejmik Województwa Podkarpackiego w październiku 2006 r. a w 2010 r. dokument został zaktualizowany. Podstawową przesłanką aktualizacji była konieczność dostosowania zapisów Strategii do wymogów zmienionych, obowiązujących wówczas przepisów prawnych i krajowych dokumentów strategicznych. Nie uległ zasadniczej zmianie układ celów strategicznych i priorytetów. Przed przystąpieniem do bieżącej aktualizacji obydwa dokumenty zostały poddane ocenie, dokonanej przez zewnętrzny podmiot: Instytut Badań Strukturalnych z siedzibą w Warszawie, pod kątem stopnia realizacji oraz oceny aktualności celów i priorytetów rozwojowych Strategii rozwoju województwa podkarpackiego na lata 2007-2020 w kontekście nowych zadań i wyzwań polityki rozwoju kraju i Unii Europejskiej. Wyniki badań i wnioski zostały przedstawione w postaci raportu ewaluacyjnego. Dokonany przez autorów przegląd różnorodnych działań prorozwojowych podejmowanych na Podkarpaciu od 2006 r., wykazał, że wszystkie istotne kierunki interwencji zapisane w Strategii były lub ciągle są realizowane. Poszczególne priorytety różniły się jednak od siebie skalą interwencji oraz stopniem jej dopasowania do szczegółowych zapisów Strategii. Nieuwzględnienie w ocenianym dokumencie wartości docelowych wskaźników monitorowania spowodowało, że ocena stopnia realizacji przybrała charakter jakościowy:

Gospodarka regionu: obszar został uznany za najlepszy element Strategii – zarówno z punktu widzenia zapisów, jak ich faktycznej realizacji. Sposób sformułowania poszczególnych obszarów interwencji był, co do zasady, właściwy i dobrze odzwierciedlał ówczesne potrzeby rozwojowe Podkarpacia. Podjęte działania nie przyniosły, co prawda, zauważalnych rezultatów na poziomie wskaźników makroekonomicznych, można jednak oczekiwać, że zrealizowane już inwestycje uruchomią w nadchodzących latach korzystne efekty podażowe. Realizacja interwencji w obszarze przedsiębiorczości przebiegała w sposób właściwy, pomimo że wsparcie o charakterze dotacyjnym w ramach RPO WP 2007-2013 nie w pełni odpowiadało

zapisom Strategii – m.in. dlatego, że nie ograniczono jej wyłącznie do przedsięwzięć innowacyjnych. Pozytywnie oceniona została także interwencja w obszarze innowacyjności. Zdecydowanie najniżej oceniono interwencję w obszarze turystyki - w ramach RPO WP 2007-2013 skoncentrowano się przede wszystkim na cennych turystycznie obiektach dziedzictwa narodowego, pomijając przedsięwzięcia wspierające kreację i promocję konkurencyjnych produktów turystycznych. Dlatego też sektor turystyczny stanowi w dalszym ciągu niewykorzystany potencjał Podkarpacia.

Infrastruktura techniczna: obszar ukierunkowany na rozwój infrastruktury technicznej został oceniony pozytywnie. W wyniku realizacji inwestycji drogowych w ramach kończącej się perspektywy finansowej UE w najbliższym czasie nastąpi skokowa poprawa dostępności transportowej województwa podkarpackiego w porównaniu z okresem poprzedzającym uchwalenie Strategii. Poprawę można zaobserwować zarówno w ujęciu zewnętrznym (autostrada A4, droga ekspresowa S19, magistrala kolejowa E30, znaczne podniesienie rangi lotniska regionalnego w Jasionce), jak i wewnętrznym (modernizacja układu dróg wojewódzkich oraz lokalnych). Spośród inwestycji, które, niestety, nie doszły do skutku lub zostały zrealizowane tylko w części, należy przede wszystkim wyróżnić te, które docelowo poprawiłyby lądową dostępność do Warszawy (zarówno w ruchu kolejowym, jak i drogowym). Pozytywną ocenę uzyskały także zapisy i działania w obszarze energetyki. Za wyjątek można uznać jedynie nie w pełni osiągnięte założenia dotyczące wykorzystania źródeł odnawialnych, w szczególności biomasy. Duży postęp odnotowano także w rozwoju infrastruktury społeczeństwa informacyjnego. W najbliższych latach -dzięki budowie sieci szerokopasmowej finansowanej z PO RWP 2007-2013 - w dużym stopniu wyeliminowany zostanie problem dostępności Internetu, czemu dodatkowo sprzyjają poszczególne projekty realizowane przez władze lokalne.

Ocena realizacji oraz aktualności celów i priorytetów rozwojowych Strategii rozwoju województwa podkarpackiego na lata 2007-2020 w kontekście nowych zadań i wyzwań polityki rozwoju kraju i Unii Europejskiej

Obszary wiejskie i rolnictwo: ogólna ocena tego obszaru jest niejednoznaczna. Podstawowe kierunki interwencji, podejmowane na przestrzeni ostatnich lat, zostały ocenione pozytywnie. Z drugiej jednak strony, bardzo niekorzystne położenie sektora rolniczego na Podkarpaciu wskazuje na konieczność bardziej zintensyfikowanych działań. Negatywnie zostało ocenione przyjęte w Strategii sektorowe podejście do rolnictwa i obszarów wiejskich, co znacznie utrudnia koordynację interwencji z przedsięwzięciami podejmowanymi w innych obszarach. Dzięki wsparciu ze środków europejskich udało się w ciągu ostatnich lat zrealizować szereg przedsięwzięć wspierających podejmowanie pozarolniczej działalności gospodarczej przez mieszkańców terenów wiejskich.

Zmiany strukturalne przebiegają jednak w sposób zbyt powolny, co zmniejsza szansę na szybki wzrost konkurencyjności regionu jako całości. Najbardziej zauważalne zmiany na terenach wiejskich można zaobserwować w dostępie do infrastruktury podstawowej: transportowej, komunalnej oraz społecznej, jednak potrzeby regionu w tym obszarze nadal pozostają znaczne. Za właściwe uznano ukierunkowanie działań związanych z podnoszeniem

konkurencyjności sektora rolniczego, obejmujące m.in. scalanie gruntów i funkcjonowanie grup producenckich. Wywołane dzięki podjętym inicjatywom zmiany nie przełożyły się jednak na zauważalne w danych makroekonomicznych zmniejszenie się luki produktywności podkarpackiego rolnictwa względem reszty kraju.

Ochrona środowiska: dotychczasowa realizacja działań w tym obszarze została oceniona pozytywnie. Pewne

zastrzeżenia autorów budziły sformułowania poszczególnych priorytetów i kierunków działań służących realizacji celów, gdyż większość z nich, choć niewątpliwie istotna, nie została uzasadniona z punktu widzenia rozwoju regionu.

Bardzo duży postęp odnotowano w obszarze gospodarki wodno-ściekowej. Przed uchwaleniem Strategii, niezrównoważenie infrastruktury wodociągowej i kanalizacyjnej wskazywało na stosunkowo duże zapóźnienie cywilizacyjne Podkarpacia. W analizowanym okresie zrealizowano także szereg inwestycji zwiększających zabezpieczenie przeciwpowodziowe Podkarpacia. Pomimo zadawalających efektów rzeczowych, także w tym obszarze wymagane będą poważne nakłady i inwestycje.

Pozytywnie oceniono również dotychczasową interwencję związaną z zagospodarowaniem odpadów przemysłowych. Wyzwaniem pozostaje nadal problem odpadów komunalnych, wynikający z braku szerzej stosowanych rozwiązań wspierających selektywną zbiórkę odpadów oraz częste ich spalanie w gospodarstwach domowych (niska emisja).

Kapitał społeczny: w ocenie autorów Raportu zapisy obszaru były realizowane chociaż w niejednakowym zakresie. Działania w obszarze edukacji były realizowane pomyślnie na wszystkich poziomach kształcenia. Znaczącą poprawę można zaobserwować szczególnie w zakresie dostępu do edukacji przedszkolnej oraz rozwoju i modernizacji programów kształcenia w szkołach zawodowych. W zakresie rozwoju szkolnictwa na poziomie wyższym skutecznie realizowano dwa typy działań: mających na celu rozwój oferty edukacyjnej (np. studia podyplomowe) oraz ukierunkowanych na rozbudowę infrastrukturalną uczelni.

Działania związane z rynkiem pracy były realizowane głównie przy wsparciu środków z PO KL. Podejmowano inicjatywy z zakresu aktywnych polityk rynku pracy, głównie kursy, szkolenia i staże poprzez przyznanie jednorazowych środków na podjęcie działalności gospodarczej.

Zapisy Strategii w obszarze kultury w dużej części były realizowane poprzez wspieranie infrastruktury kulturalnej, tj. inwestycje w obiekty o dużym znaczeniu kulturowym, modernizacja domów kultury i renowacja zabytków.

Ponadto województwo wspierało przedsięwzięcia zwiększające dostęp do oferty kulturalnej, takie jak: festiwale, wydawnictwa, digitalizację zbiorów muzealnych i bibliotecznych, działania kultywujące tradycje i tożsamości w regionie oraz edukację artystyczną i kształcenie kadr kultury. Realizowane były także zadania związane ze wspieraniem rozwoju społeczeństwa obywatelskiego, chociaż w niejednakowym stopniu i często bez udziału województwa. Samorząd województwa wspierał działalność trzeciego sektora poprzez jego promocję i zlecanie zadań publicznych. W ramach PO KL wspierano aktywizację społeczności lokalnych i modernizowano administrację publiczną, między innymi poprzez budowanie partnerstwa.

Niewystarczające są jednak poziom współpracy administracji publicznej z trzecim sektorem i włączanie go w proces decyzyjny.

Współpraca międzynarodowa: podejmowane były założone w Strategii działania w obszarze współpracy międzynarodowej, przy czym skala interwencji nie była na tyle duża, aby możliwe było osiągnięcie zauważalnych efektów. Wątpliwości autorów budziło również podniesienie współpracy międzynarodowej do rangi celu strategicznego – według nich powinna być ona raczej narzędziem (czasem bardzo istotnym) w realizacji poszczególnych celów tematycznych.

Ochrona zdrowia: realizowane były zapisy dotyczące opieki zdrowotnej, w tym diagnostyki i leczenia oraz modernizacji infrastruktury, w tym w znacznej części ze środków RPO WP 2007-2013. Nie w pełni realizowano działania dot. profilaktyki i promocji zdrowia oraz utworzenia ośrodka koordynującego. Działania dotyczące poprawy bezpieczeństwa i przeciwdziałania zagrożeniom były realizowane w zakresie ratownictwa medycznego, działań straży pożarnych i zabezpieczania osuwisk, ale bez wyodrębnionych działań na rzecz bezpieczeństwa drogowego.

Polityka społeczna: działania realizowane w ramach niniejszego celu obejmowały diagnozę potrzeb w zakresie pomocy społecznej, projekty wspierające integrację społeczną i powrót na rynek pracy, w tym m. in. skierowane do młodzieży i osób niepełnosprawnych, wsparcie ekonomii społecznej. Prowadzono także działania wspierające rodzinę poprzez zwiększanie dostępu do edukacji przedszkolnej i wspierające kompetencje wychowawcze rodzin, w tym rodzin zastępczych, prowadzono także inwestycje w jednostkach organizacyjnych pomocy społecznej.

Podsumowując przedstawioną w Raporcie analizę, autorzy stwierdzili, że realizacja poszczególnych kierunków interwencji – zgodnych z zapisami Strategii – przyczyniła się w ostatnich latach do pozytywnych zmian w sytuacji społeczno-gospodarczej Podkarpacia. Największy wpływ miały instrumenty finansowe polityki spójności UE. Ponieważ zdecydowana większość przedsięwzięć, w tym tych dofinansowanych w ramach RPO WP 2007-2013, jest ciągle w realizacji, lub też zakończona została stosunkowo niedawno, to ostateczna ocena ich oddziaływania na obecnym etapie jest przedwczesna, niemniej jednak w wielu obszarach tematycznych pozytywne efekty można zaobserwować już teraz. Dotyczy to m.in. dużych przedsięwzięć infrastrukturalnych (infrastruktura transportowa, infrastruktura ochrony środowiska), bazy naukowo-dydaktycznej uczelni, wsparcia inwestycyjnego przedsiębiorstw oraz projektów „miękkich” w obszarze rynku pracy oraz polityki społecznej. Zgodnie z wynikami przedstawionych w Raporcie symulacji realizowane przedsięwzięcia mają niebagatelny wpływ na sytuację makroekonomiczną Podkarpacia, choć nie zmieniają w zasadniczy sposób pozycji regionu względem reszty kraju. Wynika to m.in. z napływu zewnętrznych środków rozwojowych o podobnej skali także do pozostałych województw.

4.2.3 Plan Zagospodarowania Przestrzennego Województwa Podkarpackiego.

Uchwalony Uchwałą Sejmiku Województwa Podkarpackiego Nr XLVIII/522/02 z dnia 30 sierpnia 2002 roku zakładał kierunki przekształceń na terenie miasta i gminy Baranów Sandomierski :

1. W strukturze funkcjonalno-przestrzennej:

a) w dziedzinie działalności pozarolniczej zakłada się:

- rozwój zakładów produkcyjnych,
- rozwój rzemiosła i zakładów usługowych,
- rozwój przedsiębiorstw transportowych,
- pobór i wyrób materiałów budowlanych (cegła),
- przetwarzanie produktów rolnictwa,
- handel wszelkiego rodzaju towarami, w tym zakładanie hurtowni i giełd towarowych,
- rozwój turystyki i urządzenie terenów na campingi, pola golfowe, itp.,
- uprawę i produkcję specjalistyczną (wiklina, tytoń, rośliny oleiste),
- zakłady przetwarzania drewna – stolarstwo i wyrób mebli,

b) w działalności produkcyjnej i usługowej zakłada się rozwój:

- w budownictwie – dzięki tworzeniu małych i średnich firm budowlanych,
- w budownictwie mieszkaniowym rozwijać się będą wszystkie formy budownictwa, a szczególnie budownictwo indywidualne,
- w handlu – dużą rolę odgrywać będą małe i średnie punkty usługowe,
- w turystyce – w oparciu o potencjał zabytków historii i architektury oraz zagospodarowanie turystyczno-rekreacyjne. Zakłada się, że miasto i gmina Baranów Sandomierski będzie ośrodkiem obsługi ruchu turystycznego o znaczeniu regionalnym.

c) w dziedzinie rolnictwa zakłada się:

- dla miasta i gminy Baranów Sandomierski kształtowanie strefy nasilenia wielofunkcyjnego rozwoju terenów wiejskich i proponuje się kierunek produkcji rolnej żytnio-ziemniaczany, a na terenach lepszych gleb uprawę pszenicy,
- hodowlę bydła i trzody,
- w obszarach koncentracji zanieczyszczeń zmianę z produkcji artykułów spożywczych na produkcję na cele przemysłowe (biopaliwo, spirytus, oleje itp.).

2. W zakresie środowiska przyrodniczego:

- utworzenie Parku Krajobrazowego Puszczy Sandomierskiej,
- utworzenie Obszaru Chronionego Krajobrazu Doliny Wisły,
- utworzenie rezerwatu przyrody „Stawy Krasicyńskie”,
- prowadzenie przekrojów pomiarowo – kontrolnych sieci regionalnej krajowego monitoringu rzeki Wisła w Nagnajowie,
- ochrona przed niewłaściwym zagospodarowaniem przestrzennym obszaru GZWP 425 „Dębica – Stalowa Wola – Rzeszów” wraz ze strefami ochronnymi ONO i OWO,
- ochrona korytarzy ekologicznych o znaczeniu międzynarodowym, krajowym i regionalnym wzdłuż doliny Wisły,
- realizacja współpracy z woj. świętokrzyskim w sprawie poprawy stanu czystości rzeki Wisły;

- rekultywacja obszarów zdegradowanych.
3. W zakresie środowiska kulturowego:
 - nadanie rangi Pomnika Historii zespołowi zamkowemu w Baranowie Sandomierskim,
 - utworzenie szlaków kulturowych o znaczeniu ponadregionalnym (proponowane: Szlak Architektury Drewnianej, Karpacki Szlak Śladami Dawnej Kultury Mieszczańskiej i Magnackiej, Szlak Rezydencji Pałacowych i Muzeów).
 4. W zakresie infrastruktury technicznej:
 - budowa zbiorników małej retencji: „BS-1 Gaj”, „Błonie”,
 - budowa GPZ-tu „Skopanie” i linii 110 kV do zasilania stacji,
 - budowa gazociągu wysokoprężnego Ø 80 relacji Skopanie – Gawłuszowice – Borowa i stacji redukcyjno-pomiarowej I° (alternatywa),
 - regulacja rzek i potoków.
 5. W zakresie komunikacji:
 - modernizacja drogi wojewódzkiej nr 985 relacji Nagnajów – Mielec – Dębica, w tym przełożenie drogi na odcinku Baranowa;
 - modernizacja drogi wojewódzkiej nr 872 relacji gr. województwa – rz. Wisła – Baranów Sandomierski – Majdan Królewski,
 - modernizację i elektryfikację linii kolejowej Dębica – Mielec – Łódź Kaliska,
 - modernizację linii szerokotorowej LHS.
 6. W zakresie infrastruktury społeczno-gospodarczej:
 - zagospodarowanie sportowo – rekreacyjne zwałowiska zewnętrznego kopalni „Machów” w Dąbrowicy,
 - budowa kompleksu oświatowo-rekreacyjnego.

4.2.4 Strategia Rozwoju Turystyki dla Województwa Podkarpackiego na lata 2007-2013

Strategia rozwoju turystyki dla województwa podkarpackiego na lata 2007 - 2013 jest podstawowym dokumentem planistycznym, wyznaczającym najważniejsze kierunki rozwoju na najbliższych kilka lat. Stanowi swoistego rodzaju kompendium wiedzy o województwie dla władz samorządowych, branży turystycznej i organizacji pozarządowych. Dokument wskazuje drogę optymalnego wykorzystania istniejącego potencjału w celu przyciągnięcia jak największej ilości turystów, przy zachowaniu zasad zrównoważonego rozwoju. W dokumencie zawarte są także informacje o gminie Baranów Sandomierski. Od 1578 roku stanowił własność rodziny Leszczyńskich. XVI wiek to początek rozkwitu renesansowego zamku, pomnika budownictwa z czasów Odrodzenia w Polsce. W XVI wieku Baranów był ważnym ośrodkiem reformacji. Andrzej Leszczyński założył słynną bibliotekę, odwiedzał go król Stefan Batory. Pod koniec XVIII wieku w zamku miał przebywać biskup Ignacy Krasicki. W dniu 24 IX 1849 roku pożar zniszczył wnętrza, zbiory sztuki i bibliotekę.

4.2.5 Strategia Rozwoju powiatu Tarnobrzieskiego na lata 2007- 2015

Zasadniczym celem strategii i programów rozwoju społecznego i gospodarczego powiatu tarnobrzieskiego było zinventaryzowanie aktualnych potrzeb, dokonanie oceny dotychczas zrealizowanych zadań i projektów w ramach dotychczasowych programów, tak aby

przygotować warunki instytucjonalno – formalne dla instytucji i organizacji z terenu powiatu dla efektywnego ubiegania się o środki z funduszy strukturalnych UE.

5. Uwarunkowania wewnętrzne ochrony dziedzictwa kulturowego.

5.1 Relacje gminnego programu opieki nad zabytkami z dokumentami wykonanymi na poziomie gminy(analiza dokumentów programowych gminy).

Strategia Rozwoju miasta i gminy Baranów Sandomierski - był to dokument opracowany na lata 2000-2006, potwierdzał on konieczność dbałości o dziedzictwo kulturowe, a także wskazywał na potrzebę wykorzystania istniejących walorów w rozwoju turystyki na terenie gminy. Biorąc pod uwagę wypracowaną wizję rozwojową gminy strategia gminy określiła cztery propozycje kierunków rozwoju gminy.

Propozycja nr 1

Miasto i gmina Baranów Sandomierski to cenne zabytki, ekologiczne środowisko (rzeki, lasy, jeziora), profesjonalne usługi turystyczne, kultywowanie tradycji ludowej naszego regionu – przyjeźdź zobacz, a na pewno nie będziesz się nudził.

Propozycja nr 2

Misją gminy jest rozwój ośrodka konferencyjno-rekreacyjnego na bazie zespołu pałacowego w Baranowie Sandomierskim i zwałowiska oraz promocja i rozwój stacji przeładunkowej i terenów przemysłowych przyległych do linii hutniczo-siarkowej w Knapach.

Propozycja nr 3

Poprzez agroturystykę i rozwój przemysłu rolno-spożywczego dążymy do dobrobytu lokalnej społeczności i zadowolenia naszych gości.

Propozycja nr 4

Miasto i gmina Baranów Sandomierski z cennym zespołem pałacowym i czystym środowiskiem oferujące profesjonalne usługi turystyczne.

5.1.2 Lokalny Plan Rozwoju Gminy Baranów Sandomierski na lata 2007-2013

uchwalony Uchwałą Nr XXI/143/2004 Rady Miejskiej w Baranowie Sandomierskim z dnia 29 lipca 2004 r. Zgodnie z tym dokumentem na terenie gminy znajdują się obiekty zabytkowe które należy objąć ochroną. Są to obiekty wpisane do rejestru zabytków, a także do ewidencji konserwatorskiej, w której znajduje się blisko 70 obiektów. Są to domy, plebanie, chałupy drewniane, szkoły, czworaki, zagrody, kapliczki itp. Na terenie gminy występują również stanowiska archeologiczne ze śladami osadnictwa z epoki neolitu, epoki brązu, okresu kultury łużyckiej, wczesnego średniowiecza i kultury trzcinieckiej.

5.1.3 Studium uwarunkowań i kierunków zagospodarowania przestrzennego gminy Baranów Sandomierski uchwalonego Uchwałą nr XLI/279/2002 Rady Miejskiej w Baranowie Sandomierskim z dnia 28 sierpnia 2002 r.

W dokumencie tym zostały wskazane ograniczenia dla zagospodarowania w granicach ustanowionych stref ochrony konserwatorskiej, w tym:

Strefa „A” - pełnej ochrony konserwatorskiej

Strefa ta obejmuje zespoły zabudowy szczególnie wartościowe pod względem historycznym, o dobrze zachowanej jednorodnej strukturze układu przestrzennego. Zespoły te zawierają obiekty zabytkowe lub wartościowe dla krajobrazu kulturowego symbole kultu religijnego.

W strefie tej zakłada się priorytet wymagań konserwatorskich, które winny zmierzać do możliwie najpełniejszej rewaloryzacji historycznego założenia.

Strefę „A” na obszarze gminy Baranów Sandomierski ustala się dla następujących terenów :
A-1- obejmuje układ urbanistyczny miasta Baranów Sandomierski

wraz z historyczną zabudową oraz zachowanym podziałem działek (nr rej. 290/A, 2 dnia 6 maja 1985 r.) Ochronie konserwatorskiej podlega zarówno -zachowane założenie planistyczne miasta: istniejące place i drogi, utrwalone przejścia piesze, starodrzew, zespoły zieleni, jak obiekty wpisane do rejestru i proponowane do wpisania do rejestru:

-zespół kościoła parafialnego, zespół zamkowy, kaplica cmentarna Dolańskich, kaplica przy ul. Mickiewicza, oraz figury przydrożne i pozostała zabytkowa i posiadająca tradycyjny charakter zabudowa (murowana jak i drewniana), wglądy na główne dominanty miasta (kościół parafialny, zespół zamkowy).

W obrębie obszaru obowiązuje:

- utrzymanie zachowanego rozplanowania rynku i wybiegających zeń ulic,
- wymóg inwestowania w blokach przyrynkowych w sposób utrwalaający i podkreślający średniowieczne rozplanowanie, z zachowaniem linii zabudowy, podziałów parcelacyjnych, skali zabudowy i kształtów dachów,
- utrzymanie funkcji mieszkalnej, usługowej i handlowej,
- jednorodne i kompleksowe zagospodarowanie płyty rynku, po uprzednim opracowaniu szczegółowego projektu, uzgodnionego z Wojewódzkim Konserwatorem Zabytków,
- wymóg zachowania istniejącego ukształtowania terenu w obszarze strefy,
- utrzymanie zachowanego układu dróg, placów, utrwalonych przejść pieszych w obszarze strefy,
- nakaz uzgadniania lokalizacji i projektów nowych inwestycji oraz projektów przebudowy i remontów istniejących obiektów z Wojewódzkim Konserwatorem Zabytków,
- wskazane działania naprawcze dla dostosowania wyglądu obiektów dysharmonizujących z otoczeniem do skali i charakteru zabudowy otaczającej,
- wskazane działania dla uporządkowania terenów ogrodów na zapleczu zabudowy rynkowej,
- wskazane działania naprawcze dla podniesienia estetyki przestrzeni i publicznych w otoczeniu zabytkowych obiektów (parking przed wejściem do zespołu zamkowego, most na Babulówce).

Teren historycznego układu urbanistycznego objęty jest ponadto strefą obserwacji archeologicznej OW - 1 , gdzie w przypadku robót ziemnych wymagany jest nadzór archeologiczny.

A-2 - obejmuje zespół kościoła parafialnego pw. Ścięcia Św. Jana Chrzciciela w Baranowie Sandomierskim.

W obrębie strefy obowiązuje:

- utrzymanie rozplanowania zespołu,
- zakaz trwałej przebudowy i nadbudowy obiektów zabytkowych,
- zakaz inwestowania kubaturowego,
- zakaz usuwania starodrzewu, w przypadku konieczności naruszenia tego zakazu, wymagane uzyskanie stosownego zezwolenia Wojewódzkiego Konserwatora Zabytków, o nakaz uzgadniania wszelkich prac budowlanych z Wojewódzkim Konserwatorem Zabytków,
- zakaz zmiany istniejącego ukształtowania terenu,
- wszelkie prace ziemne winny odbywać się pod nadzorem archeologicznym.

A-3 - obejmuje zespół zamkowo-parkowy w Baranowie Sandomierskim,

W obrębie zespołu obowiązuje:

- zakaz inwestowania kubaturowego,
- zakaz nadbudowy i rozbudowy obiektów zabytkowych,

- wymóg uzyskania zezwolenia Wojewódzkiego Konserwatora Zabytków dla prowadzenia jakichkolwiek prac budowlanych,

- zakaz usuwania starodrzewu, w przypadku konieczności naruszenia tego zakazu, wymagane uzyskanie stosownego zezwolenia Wojewódzkiego Konserwatora Zabytków,

- zakaz zmiany istniejącego ukształtowania terenu;

Teren średniowiecznego założenia obronnego objęto ponadto strefą obserwacji archeologicznej OW-2 (omówioną osobno). W związku z tym wszelkie roboty ziemne muszą być uzgodnione z Wojewódzkim Konserwatorem Zabytków prowadzone pod nadzorem archeologicznym. (Opracowana w 1998 roku w uzgodnieniu ze służbą konserwatorską „Koncepcja architektoniczna modernizacji hotelu i zagospodarowania terenu zespołu zamkowo- parkowego, może być wykorzystywana dla działalności realizacyjnej w obszarze zespołu).

A-4 - obejmuje teren zespołu kościoła parafialnego pw. Wniebowzięcia Najświętszej Marii Panny w Ślęzakach.

W obrębie zespołu obowiązuje:

- zakaz trwałej przebudowy i nadbudowy zabytkowych obiektów zespołu kościoła parafialnego,

zakaz inwestowania kubaturowego,

- zakaz usuwania starodrzewu, w przypadku konieczności naruszenia tego zakazu, wymagane uzyskanie stosownego zezwolenia Wojewódzkiego Konserwatora Zabytków,

- wymóg uzgadniania wszelkich prac budowlanych z Wojewódzkim Konserwatorem Zabytków, wymóg powyższy dotyczy również budynku plebanii,

- zakaz zmiany istniejącego ukształtowania terenu,

- wymóg nadzoru archeologicznego przy wszelkich pracach ziemnych.

A-5 - obejmuje teren zespołu kościoła parafialnego p.w. Najświętszego Serca pana Jezusa w Woli Baranowskiej.

W obrębie zespołu obowiązuje:

- zakaz trwałej przebudowy i nadbudowy zabytkowych obiektów zespołu kościoła parafialnego,

- zakaz inwestowania kubaturowego,

- zakaz usuwania starodrzewu, w przypadku konieczności naruszenia tego zakazu, wymagane uzyskanie stosownego zezwolenia Wojewódzkiego Konserwatora Zabytków i wymóg uzgadniania wszelkich prac budowlanych z Wojewódzkim Konserwatorem Zabytków, wymóg powyższy dotyczy również budynku plebanii,

- zakaz zmiany istniejącego ukształtowania terenu,

- wymóg nadzoru archeologicznego przy wszelkich pracach ziemnych.

A-6 - obejmuje teren zespołu dworskiego w Józefowie.

W obrębie zespołu obowiązuje:

- zakaz trwałej przebudowy i nadbudowy zabytkowych obiektów,

- zakaz inwestowania kubaturowego w obrębie zespołu dworskiego,

- zakaz usuwania starodrzewu, w przypadku konieczności naruszenia tego zakazu, wymagane uzyskanie stosownego zezwolenia Wojewódzkiego Konserwatora Zabytków,

- wymóg uzgadniania wszelkich prac budowlanych z Wojewódzkim Konserwatorem Zabytków,

- zakaz zmiany istniejącego ukształtowania terenu,

- wymóg nadzoru archeologicznego przy wszelkich pracach ziemnych.

Strefa „B” - ochrony zachowanych elementów zabytkowych

Strefa ta obejmuje historyczne obszary siedliskowe wsi: **Suchorzów, Skopanie, Wola Baranowska**, o zachowanym historycznym rozplanowaniu, z zachowaną zabudową o wartościach kulturowych.

Strefa „E” - ochrony ekspozycji obiektów zabytkowych

Strefa ta obejmuje tereny stanowiące zabezpieczenie właściwego eksponowania zespołów i obiektów zabytkowych. Ochrona konserwatorska w tej strefie polega przede wszystkim na zakazie wznoszenia budynków kubaturowych mogących przestonić ekspozycję zespołów czy obiektów zabytkowych.

Strefa „K” - ochrony krajobrazu kulturowego

Strefa ta obejmuje obszary bezpośrednio związane z układem historycznym, znajdujące się w jego otoczeniu i wzbogacone krajobrazem przyrodniczym.

Działalność konserwatorska w tej strefie winna zmierzać do zachowania bądź częściowego odtworzenia elementów krajobrazu urządzonego.

Dla obszarów gminy wyznaczono strefę „K” - obejmującą tereny krajobrazu naturalnego związanego integralnie z układami planistycznymi.

Strefa „OW” - obserwacji archeologicznej

W strefie tej znajdują się tereny występowania reliktywów archeologicznych związanych z lokalizacją średniowiecznego miasta Baranów Sandomierski, wsi przedlokacyjnej oraz zamku. Na obszarze tym wszelka działalność inwestycyjna musi być dokonywana pod nadzorem archeologiczno-konserwatorskim. W przypadku prowadzenia prac przez prywatnych inwestorów istnieje obowiązek ustanowienia nadzoru archeologicznego na koszt inwestora.

Strefę obserwacji archeologicznej wyznacza się dla następujących zespołów:

OW-1 - teren historycznej lokacji miasta Baranów Sandomierski

OW-2 - teren historycznego założenia zamkowego w Baranowie Sandomierskim.

Punkty i ciągi widokowe

Ustala się następujące punkty, ciągi i osie widokowe. W ich zasięgu nie należy wprowadzać nowej zabudowy poza istniejącym zainwestowaniem oraz nasadzeń wysokimi drzewami i krzewami mogącymi przestonić wgląd na zabytkowe obszary i obiekty.

Stanowiska archeologiczne

Na obszarze gminy Baranów Sandomierski ze względu na zachowany interesujący materiał archeologiczny na następujących stanowiskach wskazane jest przeprowadzenie badań sondażowych: Baranów Sandomierski st. 7; Dąbrowica st. 6 i 12; Skopanie st. 3, 5 i 6 oraz Ślężaki st. 10, 12, 15, 18, 21 i 31. Na stanowisku nr 2 w Knapach wskazane jest przeprowadzenie badań wykopaliskowych.

Kształtowanie zagospodarowania i krajobrazu terenów otwartych

Kształtowanie ładu przestrzennego w zagospodarowaniu ukierunkowane jest wyznaczonymi celami polityki ekologicznej gminy, co oznacza, że:

-w kształtowaniu krajobrazu terenów otwartych dążyć się będzie do utrzymania i wzbogacenia bioróżnorodności przyrodniczej i form pokrycia terenu. Oznaczać to będzie również ochronę przed zabudową terenów o szczególnych walorach przyrodniczych i krajobrazowych wskazanych w Studium.

5.1.4 Miejscowe Plany Zagospodarowania Przestrzennego

Zgodnie z Uchwałą Nr LXIV/439/14 Rady Miejskiej w Baranowie Sandomierskim z dnia 13 listopada 2014 roku w sprawie oceny aktualności studium uwarunkowań i kierunków zagospodarowania przestrzennego gminy Baranów Sandomierski uchwalonego uchwałą nr XLIV/279/2002 Rady Miejskiej w Baranowie Sandomierskim z dnia 28 sierpnia 2002r oraz miejscowych planów zagospodarowania przestrzennego z uwagi na brak aktualności planów miejscowych należy przystąpić do ich zmiany. W w/w plany zawierają ustalenia dotyczące strefy ochrony konserwatorskiej i krajobrazowej na terenie wpisanego do rejestru zabytków układu urbanistycznego miasta Baranowa Sandomierskiego oraz innych obiektów zabytkowych znajdujących się na terenie gminy w obrębie obowiązywania planów.

Z uwagi na opracowanie tych planów przed wejściem w życie ustawy z dnia 27 marca 2003 roku o planowaniu i zagospodarowaniu przestrzennym, powyższe plany nie zawierały ustaleń dotyczących wymagań w zakresie kształtowania zabudowy oraz wskaźników zagospodarowania terenu : maksymalnej i minimalnej intensywności zabudowy w odniesieniu do powierzchni działki budowlanej, minimalnego udziału procentowego powierzchni biologicznie czynnej w odniesieniu do powierzchni działki, maksymalnej wysokości zabudowy, minimalnej liczby miejsc do parkowania, a także gabarytów projektowanych obiektów.

5.1.5 Lokalny Program Rewitalizacji miasta i gminy Baranów Sandomierski na lata 2007-2015

Uchwalony Uchwał Rady Miejskiej w Baranowie Sandomierskim dnia 03.11.2010 r.

Założenia Programu Rewitalizacji

Rewitalizacja miała charakter kompleksowy i interdyscyplinarny. Tym walorom towarzyszą specyficzne właściwości – wieloletni okres realizacji programu, potrzeba ciągłego monitorowania i aktualizacji, partycypacja społeczna na wszystkich etapach prowadzenia programu rewitalizacji, konieczność pozyskiwania różnorodnych publicznych i prywatnych źródeł finansowania działań, montaż finansowy przy szczegółowym planowaniu i publicznym nadzorze przepływu środków. Rewitalizacja jest wspólnym zadaniem samorządu oraz społecznych i gospodarczych partnerów Lokalnego Programu Rewitalizacji.

Źródła finansowania Lokalnego Programu Rewitalizacji znajdują się głównie poza budżetem samorządu, dlatego oczywiste jest, że będzie występować konieczność ciągłego ich pozyskiwania, a tej roli może nie sprostać sama Gmina. Ważne jest, by partnerzy społeczni i gospodarczy odpowiednio te działania wspierali. Osiągnięcie zaplanowanych celów będzie możliwe bowiem tylko wtedy, gdy dojdzie do współpracy sektora prywatnego, publicznego i społecznego. W ramach rewitalizacji miasta Baranowa Sandomierskiego zrealizowanej w latach 2001- 2014 zostało przebudowane wiele obiektów znajdujących się w centrum miasta Baranowa Sandomierskiego oraz innych obszarów w sąsiednich miejscowościach służących obsłudze mieszkańców oraz ruchu turystycznego.

2 Zarys historii obszaru gminy

5.2.1. Historia osadnictwa

Osadnictwo średniowieczne na obszar dawnej Puszczy Sandomierskiej zdążyło z terenów gęsto zaludnionych dwoma szlakami: z Ziemi Halickiej, nad Wisłokę oraz drugim, z Ziemi Sandomierskiej na wzgórze tarnobrzeskie i dorzecze Sanu i Łęgu. Za pierwszych Piastów ludność miejscowa zaludniała puszcę naprzeciw Sandomierza, jako spełniająca pewne posługi dla grodu, a ponadto pobrzeże Sanu, wzdłuż traktu łączącego Sandomierz z Przemyślem i Rusią Halicką. Najstarszymi osadami na obszarze gminy są: Baranów Sandomierski (1135 r.), Suchorzów (1185 r.) i Przewóz (XII w.).

W pierwszym etapie, obejmującym okres od najwcześniejszych wzmianek do połowy XVI wieku zasiedlone zostały najlepsze i najłatwiejsze do zagospodarowania obszary o dobrej glebie w dolinie Wisły i najbliższym otoczeniu. Powstały wówczas następujące osady: Dymitrów Duży (1325 r.) Siedleszczany (1362 r.), Dąbrowica (1414 r.). W 1354 roku Baranów otrzymał z rąk króla Kazimierza Wielkiego prawa miejskie wraz z dorocznym jarmarkiem w dzień Wszystkich Świętych. Z lat 1470-80 pochodzą wzmianki o istnieniu wsi: Wola Gołego (ob. Baranowska), Skopanie, Wola Dymitrowska i Wolica.

W związku z rozwojem gospodarki folwarczno-pańszczyźnianej, od połowy XVI w. powstało szereg osad, przez zasiedlanie terenów bezleśnych, łągowych w dolinie Wisły i Babulówki (d. Krzemienicy). Różny był też charakter osad nowożytnych; obok wsi, o regularnej zabudowie i układzie gruntów występują też osady o rozrzuconym, bezplanowym charakterze i chaotycznym kształcie. Są to z reguły wsie małe, czasem wyrosłe kosztem starszych osiedli i stanowiące obecnie ich przysiółki. Z tego okresu pochodzą Ślężaki (1649 r.) a także powstałe na przełomie XVII/XVIII wieku: Kaczaki, Durdy i Knapy.

Cechy historycznych jednostek osadniczych decydują do naszych czasów o charakterze krajobrazu antropogenicznego. Zakłócenia w krajobrazie wprowadził przemysł wydobywczy, który spowodował likwidację niektórych wsi, lub ich części a także tradycyjnych traktów łączących historyczne osady. Do pozytywnego odbioru krajobrazu kulturowego gminy przyczynia się dbałość o estetykę pojedynczych zagród i całych zespołów zabudowy. Jest to element kultury, mocno zakorzeniony w tradycji tego regionu.

5.2.2 Historia miasta Baranów Sandomierski

O powstaniu i rozwoju Baranowa zdecydowało przede wszystkim korzystne położenie komunikacyjne obok brodu na Wiśle. Pierwsze wzmianki pochodzą z roku 1135 z czasów Bolesława Krzywoustego. Nazwa Baranów wywodzi się zapewne od hodowli baranów jaka od niepamiętnych czasów prowadzili mieszkańcy osady. Na początku istniał tutaj niewielki gródek. W średniowieczu wybudowano gród obronny. W 1354 roku Kazimierz Wielki nadał osadzie prawa miejskie. W XIII wieku Baranów przeszedł we władanie rodu Gozdawa. Za czasów Długosza był jego właścicielem Jakub Baronowski. A około 1480 roku Jan Baranowski. Pod koniec XV wieku Baranów wraz z okolicznymi włościami przeszedł w ręce St. Kurozwędzkiego. Córka St. Kurozwędzkiego, który zmarł w 1518 roku. Barbara wyszła za mąż za Andrzeja Górkę. W roku 1569 St. Górka sprzedał dobra baranowskie Rafałowi z Leszna Leszczyńskiemu. Ten z kolei w 10 lat później w 1579 r. odstąpił je synowi swojemu Jędrzejowi

Leszczyńskiemu. Po śmierci Jędrzeja w 1606 roku Baranów odziedziczył jego syn Rafał Leszczyński. Miasto rozwijało się dzięki handlowi zbożem. Pod koniec XVI wieku w Baranowie Sandomierskim zaczyna rozwijać się rzemiosło szczególnie sukiennictwo, kuśnierstwo oraz szewstwo. W 1677 roku dobra baranowskie zostały sprzedane księciu Dymitrowi Wiśniowieckiemu. Po jego śmierci, z wdową po nim, ożenił się Józef Karol Lubomirski. Około 1771 roku Baranowem władał hrabia Józef Potocki. W okresie tym Baranów liczył około 1200 mieszkańców, część z nich stanowiła ludność żydowska. Życie w mieście utrudniały częste wylewy Wisły. W historii odnotowano je: w 1813, 1839, 1849, 1892 roku. W okresie między I a II wojną światową miasto zostało włączone do powiatu tarnobrzesckiego w województwie lwowskim. W 1933 roku Ministerstwo Spraw Wewnętrznych zatwierdziło herb miasta. Przed II wojną światową Rada Miasta nadała honorowe obywatelstwo: E. Kwiatkowskiemu, I. Mościckiemu, marszałkowi E. Rydzowi- Śmigłemu. W czasie II wojny światowej w dniach 8-9 września 1939 roku przez Wisłę wycofywały się polskie wojska armii "Kraków". W okresie wojny Niemcy wysiedlili z Baranowa wszystkich Żydów. W tym czasie na zamku znajdował się niemiecki Zarząd Powierniczy. W lipcu 1944 roku wojska radzieckie sforsowały Wisłę tworząc przyczółek na lewej stronie tzw. "Przyczółek Baranowski". Po wojnie przeprowadzono reformę rolną, w wyniku której zamek i ziemia przeszły na skarb państwa. Okres powojenny, to systematyczny rozwój miasta, którego rozkwit przypadł na lata 70-te XX wieku.



Fragment mapy okolic Baranowa Sandomierskiego z 1779- 1783 r. „Miega”

5.2.3 Zasoby dziedzictwa kulturowego

Zachowane obiekty zabytkowe znajdujące się na terenie gminy pochodzą z różnych okresów historycznych zaczynając od końca XVI w. do pierwszej połowy XX w. Do najstarszych zabytków zaliczyć można zespół zamkowo-pałacowy w Baranowie Sandomierskim oraz kościoły z Baranowa Sandomierskiego, Ślęzak i Woli Baranowskiej powstałe pod koniec XIX wieku i w latach 30-tych XX wieku. Obiekty te uzupełniają zabytki sakralne - cmentarze parafialne w Baranowie Sandomierskim i Ślęzakach oraz liczne krzyże i kapliczki przydrożne. Pozostałe obiekty zabytkowe to przede wszystkim drewniana i murowana zabudowa mieszkaniowa.

5.2.4 Zabytki w zbiorach muzealnych i innych

Na terenie gminy Baranów Sandomierski znajduje się Muzeum Siarki i Archeologii na terenie Zespołu Zamkowo Parkowego w Baranowie Sandomierskim. W pomieszczeniach suterenowych znajduje się wystawa archeologiczno-geologiczna (m.in. kości mamuta, ozdoby i szkielet człowieka z epoki brązu, naczynia z okresu wpływów rzymskich) oraz wystawa obrazująca proces wydobywania i obróbki siarki. To niecodzienne połączenie muzeum wewnątrz zamkowych z ekspozycją o charakterze przemysłowo-technicznym jest pozostałością po tym, że w latach 1967-1997 istniało tu Muzeum Zagłębia Siarkowego-Zamek w Baranowie Sandomierskim, w związku z mecenatem Kopalni i Zakładów Przetwórczych Siarki "Siarkopol" w Tarnobrzegu. Oprócz wystawy stałej, muzeum zaprasza na wystawy czasowe, warsztaty dla dzieci i młodzieży oraz "Lekcje Żywej Historii" dla grup zorganizowanych, które dają możliwość zwiedzenia Zamku w towarzystwie rycerzy.

5.3 Zabytki objęte prawnymi formami ochrony

5.3.1 Obiekty nieruchome wpisane do rejestru zabytków

Lp.	Nazwa obiektu	Adres	Właściciel	Uwagi
1.	Układ urbanistyczno-krajobrazowy miasta Baranowa Sandomierskiego wraz ze strefami ochrony konserwatorskiej z 06-05-1985r.	Baranów Sandomierski	-	Nr rej. A-290 z 06.05.1985 r.
2.	Kościół parafialny pw. Ścięcia Św. Jana Chrzyciciela w Baranowie Sandomierskim z 02-08-1982 r.	Baranów Sandomierski Ul. Kościuszki 3	Parafia Rzymsko-Katolicka pw. Ścięcia Św. Jana Chrzyciciela w Baranowie Sandomierskim	Nr rej. A-62 z dnia 02.08.1982

3.	Zespół zamkowy Leszczyńskich z parkiem w Baranowie Sandomierskim	Baranów Sandomierski Ul. Zamkowa 22	Agencja Rozwoju Przemysłu S.A w Warszawie	A-1 z 24.02.1977 r.
4.	Cmentarz rzymsko-katolicki wraz z murowaną kaplicą grobową Dolańskich w Baranowie Sandomierskim	Baranów Sandomierski Ul. Fabryczna	Parafia Rzymsko-Katolicka pw. Ścięcia Św. Jana Chrzciciela w Baranowie Sandomierskim	A-343 z dnia 14.06.1988 r.
5.	Budynek mieszkalny	Baranów Sandomierski ul. Rynek 1	Gmina Baranów Sandomierski	A-581 z dnia 24.10.1995 r.
6.	Józefów –dwór Griesswaldów	Ślężaki	Gmina Baranów Sandomierski	A-331 z dnia 21.09.1987 r.
7.	Zespół kościoła parafialnego pw. Wniebowzięcia Najświętszej Maryi Panny	Ślężaki	Parafia Rzymsko-Katolicka pw. Wniebowzięcia Najświętszej Maryi Panny w Ślężakach	A-427 z dnia 22.04.1991 r.
8.	Dzwonnica w Zespole Kościoła Parafialnego PW Wniebowzięcia NMP w Ślężakach.	Ślężaki	Parafia Rzymsko-Katolicka pw. Wniebowzięcia Najświętszej Maryi Panny w Ślężakach	A-427 z dnia 22.04.1991 r
9.	Cmentarz parafialny rzymsko-katolicki z murowaną kaplicą w Ślężakach.	Ślężaki	Parafia Rzymsko-Katolicka pw. Wniebowzięcia Najświętszej Maryi Panny w Ślężakach	A- 594 z dnia 10.06.1988 r.
10.	Zespół Kościoła Parafialnego pw. Najświętszego Serca Pana Jezusa wraz z plebanią	Wola Baranowska	Parafia Rzymsko-Katolicka pw. Najświętszego Serca Pana Jezusa w Woli Baranowskiej ul. Szkolna 2	A-428 Z dnia 18.04.1991 r.

--	--	--	--	--

Obiekty archeologiczne wpisane do rejestru zabytków województwa podkarpackiego

Lp.	Nazwa obiektu	Adres	Właściciel	Uwagi
1.	Stanowisko archeologiczne nr 1 z przełomu paleolitu i neolitu	Durdy	prywatny	
2.	Stanowisko nr 1- cmentarzysko kultury łużyckiej	Knapy	prywatny	

5.4 Obiekty objęte ochroną konserwatorską

Zgodnie z opracowaną Gminną Ewidencją Zabytków występują na terenie gminy obiekty zabytkowe objęte ochroną konserwatorską. W trakcie prac nad zmianą studium ewidencja konserwatorska została zweryfikowana o obiekty, które od lat 80-tych XX w. zostały rozebrane.

Wykaz obiektów w ewidencji konserwatorskiej

Baranów Sandomierski

Lp.	Nazwa obiektu	Adres	Właściciel	Uwagi
1.	Plebania lata 20-te XX wieku	Ul. Kościuszki 3 39- 450 Baranów Sandomierski	Parafia Rzymsko- Katolicka pw. Święcia Św. Jana	
2.	Obora murowana w Zespole Kościoła Parafialnego pw. Święcia Św. Jana Chrzciciela 2 połowa XIX wieku	Ul. Kościuszki 3 39- 450 Baranów Sandomierski	Parafia Rzymsko- Katolicka pw. Święcia Św. Jana	
3.	Kapliczka murowana z 1900r.	Baranów Sandomierski ul. Mickiewicza	Gmina Baranów Sandomierski	

4.	Szkoła w Baranowie Sandomierskim	Ul. Kościuszki 6 39- 450 Baranów Sandomierski	Gmina Baranów Sandomierski	
5.	Dworek- Mullera przy ul. Mickiewicza 26 2 połowa XIX wieku	Ul. Mickiewicza 26 (Poprzedni adres ul. Mickiewicza 19) 39- 450 Baranów Sandomierski	Prywatny	
6.	Czworak przy ul. Zamkowej 21	Ul. Zamkowa 23 39-450 Baranów Sandomierski	Gmina Baranów Sandomierski	
7.	Dom murowany z XIX/X wiek	Ul. Fabryczna 16 (poprzedni adres ul. Fabryczna 12) 39- 450 Baranów Sandomierski	Prywatny	
8.	Dom lata 30 –te XX wieku	Ul. Fabryczna 14 39- 450 Baranów Sandomierski	Prywatny	
9.	Dom murowany XIX/XX wiek	Ul. Fabryczna 15 39- 450 Baranów Sandomierski	Prywatny	
10.	Dom murowany XIX wieku	Ul. Fabryczna 21 39- 450 Baranów Sandomierski	Prywatny	
11	Dom murowany XIX/XX wiek	Ul. Fabryczna 41 39- 450 Baranów Sandomierski	Prywatny	
12.	Dom drewniany początek XX wieku	Ul. Fabryczna 42 39- 450 Baranów Sandomierski	Prywatny	
13.	Dom murowany XIX/XX wiek	Ul. Kościuszki 5	Prywatny	
14.	Dom murowany poczta. XX wieku	Ul. Kościuszki 14 (Poprzedni adres ul. Kościuszki 12) 39-	Prywatny	

		450 Baranów Sandomierski		
15.	Dom murowany XIX wiek	Ul. Rynek 2 39- 450 Baranów Sandomierski	Prywatny	
16.	Dom murowany XIX wiek	Ul. Rynek 7 39- 450 Baranów Sandomierski	Prywatny	
17.	Dom murowany XIX/XX wiek	Ul. Rynek 9 39- 450 Baranów Sandomierski	Prywatny	
18.	Dom murowany koniec XIX wieku	Ul. Rynek 12 39- 450 Baranów Sandomierski	Gmina Baranów Sandomierski	
19.	Urząd Miasta i Gminy w Baranowie Sandomierskim koniec XIX wieku	(poprzednia Funkcja ul. Rynek 13/15) ul. Gen. L. Okulickiego 1 39- 450 Baranów Sandomierski	Gmina Baranów Sandomierski	
20.	Dom murowany XIX wiek	Ul. Rynek 25 39- 450 Baranów Sandomierski	Prywatny	
21.	Dom I 20-te XX wieku	Ul. Wenecja 6 (poprzedni adres ul. Wenecja 7) 39- 450 Baranów Sandomierski	Prywatny	
22.	Figurka Chrystusa Frasobliwego XIX wiek	Ul. Fabryczna 39-450 Baranów Sandomierski	Baranów Sandomierski	
23.	Figurka Chrystusa Króla Rok 1935	Ul. Kościuszki 39-450 Baranów Sandomierski	Baranów Sandomierski	
24.	Figurka Jana Nepomucena Rok 1753	Ul. Mickiewicza 39-450 Baranów Sandomierski	Baranów Sandomierski	

25.	Dom murowany- Rynek 16 Koniec XIX wieku	Ul. Rynek 16 39- 450 Baranów Sandomierski	Baranów Sandomierski	
26.	Dom murowany –Rynek 17 koniec XIX wieku	Ul. Rynek 17 39- 450 Baranów Sandomierski	Baranów Sandomierski	
27.	Dom murowany- Rynek 20 Koniec XIX wieku	Ul. Rynek 20 39- 450 Baranów Sandomierski	Baranów Sandomierski	
28.	Dom murowany – Rynek 22 Koniec XIX wieku	Ul. Rynek 22 39- 450 Baranów Sandomierski	Baranów Sandomierski	
29.	Apteka- Rynek 23 Koniec XIX wiek	Ul. Rynek 23 39- 450 Baranów Sandomierski	Baranów Sandomierski	
30.	Budynek Murowany- Poczta Rynek 24 Koniec XIX wieku	Ul. Rynek 24 39- 450 Baranów Sandomierski	Baranów Sandomierski	
31.	Dom murowany Koniec XIX wieku	Ul. Zamkowa 2 39- 450 Baranów Sandomierski	Baranów Sandomierski	
32.	Dom drewniany początek XX wieku	Ul. Zamkowa 13 39- 450 Baranów Sandomierski	Baranów Sandomierski	

Dąbrowica

Lp.	Nazwa obiektu	Adres	Właściciel	Uwagi
1.	Kapliczka w centrum wsi murowana z 1913 r	Dąbrowica „Góry” 39- 450 Baranów Sandomierski	-	
2.	Dom 68 drewniany XIX/XX wieku	Dąbrowica 68 39- 450 Baranów Sandomierski	Prywatny	

Durdy

Lp.	Nazwa obiektu	Adres	Właściciel	Uwagi
1.	Kapliczka w centrum wsi murowana 2 połowa XIX wieku	Durdy przy drodze nr 872 39- 451 Skopanie	Prywatny	
2.	Dom murowany początek XX wieku	Durdy 65 39- 451 Skopanie	Prywatny	
3.	Leśniczówka początek XX wieku	Durdy 68 39- 451 Skopanie	Nadleśnictwo Nowa Dęba	
4.	Budynek szkoły początek XX wieku	Durdy 1 39- 451 Skopanie	Gmina Baranów Sandomierski	

Dymitrów Duży

Lp.	Nazwa obiektu	Adres	Właściciel	uwagi
1.	Kapliczka drewniana 1906 r. przy drodze do Przykopa	Dymitrów Duży 39- 450 Baranów Sandomierski	prywatna	
2.	Budynek dawnej Szkoły rok 1906	Dymitrów Duży 26 39- 450 Baranów Sandomierski	Gmina Baranów Sandomierski	
3.	Krzyż przydrożny rok 1910 przy drodze przywałowej do Baranowa Sandomierskiego	Dymitrów Duży 39- 450 Baranów Sandomierski	prywatny	

Dymitrów Mały

Lp.	Nazwa obiektu	Adres	Właściciel	uwagi
-----	---------------	-------	------------	-------

1.	Kapliczka drewniana XIX wiek przy drodze do Dymitrowa Dużego	Dymitrow Mały 39- 450 Baranów Sandomierski	Prywatna	
2.	Kapliczka XIX wiek przy drodze w Dymitrowie Małym	Dymitrow Mały 39- 450 Baranów Sandomierski	Prywatna	
3.	Krzyż przydrożny XIX wiek przy skrzyżowaniu dróg do Przykopa i Domacyn	Dymitrow Mały 39- 450 Baranów Sandomierski	-	
4.	Krzyż przydrożny przy skrzyżowaniu dróg do Dymitrowa Dużego i Przykopa	Dymitrow Mały 39- 450 Baranów Sandomierski	prywatny	

Skopanie

Lp.	Nazwa obiektu	Adres	Właściciel	Uwagi
1.	Kapliczka przy drodze Baranów Sandomierski- Wola Baranowska murowana koniec XIX w.	Skopanie ul. Jana Pawła II 39- 451 Skopanie	-	
2.	Kapliczka na pd. Zach. Krańcu wsi , drewniana 2 połowa -te XX w. (przemurowana w I dekadzie XXI wieku)	Skopanie Ks. Jerzego Popiełuszki	Gmina Baranów Sandomierski	
3.	Skopanie Kapliczka z figurką Matki Boskiej rok 1908	Ul. Armii Krajowej 4 39- 451 Skopanie	-	
4.	Skopanie figurka św. Józefa	Skopanie ul. Armii Krajowej 39- 451 Skopanie	prywatny	
5.	Skopanie budynek mieszkalny wielorodzinny	Skopanie Al. Gen. Sikorskiego 1	TSM w Tarnobrzegu	

	(po COP-ie)			
6.	Skopanie budynek mieszkalny wielorodzinny (po COP-ie)	Skopanie Al. Gen. Sikorskiego 3	TSM w Tarnobrzegu	
7.	Skopanie budynek mieszkalny wielorodzinny (po COP-ie)	Skopanie Al. Gen. Sikorskiego 4	TSM w Tarnobrzegu	
8.	Układ Urbanistyczny w Skopaniu Osiedlu	Skopanie Al. Gen. Sikorskiego	TSM w Tarnobrzegu	

Suchorzów

Lp.	Nazwa obiektu	Adres	Właściciel	Uwagi
1.	Szkoła murowana lata 30-te XX wieku	Suchorzów ul. Szkolna 39- 450 Baranów Sandomierski	Gmina Baranów Sandomierski	
2.	Dom nr 75 murowany 1930 r.	Suchorzów ul. Wspólna 41 (dawny nr 75)	Prywatny	
3.	Dom nr 93 murowany lata 30-te XX wieku	Suchorzów ul. Wspólna 20	Prywatny	
4.	Dom 132 murowany ok. 1920	Suchorzów ul. Szkolna 5 (dawny nr 132)	Prywatny	
5.	Kapliczka murowana w Suchorzowie koniec XIX wieku	Suchorzów Ul. Baranowska 39- 450 Baranów Sandomierski	Gmina Baranów Sandomierski	
6.	Krzyż przydrożny w Suchorzowie koniec XIX wieku ul. Baranowska	Suchorzów ul. Baranowska 39- 450 Baranów Sandomierski	Gmina Baranów Sandomierski	

7.	Krzyż przydrożny w Suchorzowie koniec XIX wieku	Suchorzów ul. Baranowska i Przewóz 39- 450 Baranów Sandomierski	prywatny	
8.	Kapliczka murowana w centrum wsi koniec XIX wieku	Suchorzów Ul. Wspólna 39- 450 Baranów Sandomierski	Gmina Baranów Sandomierski	

Siedleszczany

Lp.	Nazwa obiektu	Adres	Właściciel	Uwagi
1.	Kapliczka murowana z Figurką Matki Boskiej początek XIX wieku w centrum wsi	Siedleszczany 39- 450 Baranów Sandomierski	Gmina Baranów Sandomierski	
2.	Kapliczka z figurką Św. Jana Nepomucena początek XVIII wieku wjazd do wsi	Siedleszczany 39- 450 Baranów Sandomierski	Gmina Baranów Sandomierski	

Ślężaki

Lp.	Nazwa obiektu	Adres	Właściciel	Uwagi
1.	Dom obiektu Klubu Rolnika murowany lata 30- te XX wieku	Ślężaki 37 39- 450 Baranów Sandomierski	Gmina Baranów Sandomierski	
2.	Krzyż przydrożny Ślężaki przy drodze do Kaczaków	Ślężaki 39- 450 Baranów Sandomierski	prywatny	
3.	Chałupa (stary nr 18)w Ślężakach	Ślężaki 52, 39- 450 Baranów Sandomierski	prywatny	

Ślężaki – Józefów

Lp.	Nazwa obiektu	Adres	właściciel	Uwagi
1.	Zespół dworski -część obory murowane lata 20-te XX wieku	Ślężaki 39- 450 Baranów Sandomierski	Prywatny	
2	Zespół dworski –część lamus murowany początek XX wieku	Ślężaki 39- 450 Baranów Sandomierski Działka nr ew. 230	Prywatny	
3.	Zespół dworski – część obora murowana początek XX wieku	Ślężaki 39- 450 Baranów Sandomierski Działka nr ew. 230	Prywatny	

Wola Baranowska

Lp.	Nazwa obiektu	Adres	Właściciel	Uwagi
1.	Dwór Januszewskich początek XX wieku	Wola Baranowska Ul. Wierzbowa 21 39- 451 Skopanie	Prywatny	
2.	Kapliczka murowana początek XX wieku	Wola Baranowska ul. Wschodnia 39- 451 Skopanie	prywatny	
3.	Krzyż przydrożny w Woli Baranowskiej ul. Holendry	Wola Baranowska ul. Holendry 39- 451 Skopanie	prywatny	

Wykaz stanowisk archeologicznych

Charakterystyka najważniejszych obiektów wpisanych do Gminnej Ewidencji Zabytków

Lp.	Nazwa obiektu	Nr AZP	Nr na obszarze	Adres
1.	Osada kultury starożytnej w Baranowie Sandomierskim, czas powstania nieokreślony	93-72	25	Baranów Sandomierski 5
2.	Ślad osadnictwa kultury starożytnej w Baranowie Sandomierskim, czas powstania nieokreślony	93-72	26	Baranów Sandomierski 6
	Ślad osadnictwa w Baranowie Sandomierskim z wczesnego średniowiecza			
3.	Osada kultury przeworskiej w Baranowie Sandomierskim z ok. rzymskiego	93-72	27	Baranów Sandomierski 7
4.	Osada kultury łużyckiej w Baranowie Sandomierskim z ok. halsztackiego	93-71	48	Baranów Sandomierski 12
	Osada w Baranowie Sandomierskim z wczesnego średniowiecza VII-VIII w.			
	Osada w Baranowie Sandomierskim z średniowiecza XI-XII w.			
	Ślad osadnictwa w Baranowie Sandomierskim z OWR			
	Ślad osadnictwa kultury starożytnej w Baranowie Sandomierskim, czas powstania nieokreślony			
5.	Ślad osadnictwa w Dąbrowicy z epoki neolitu	93-72	35	Dąbrowica 6
6.	Osada kultury trzcinieckiej w Dąbrowicy	93-72	41	Dąbrowica 12
	Ślad osadnictwa kultury starożytnej w Dąbrowicy, czas powstania nieokreślony			
7.	Osada kultury trzcinieckiej w Dąbrowicy	93-72	43	Dąbrowica 14
8.	Osada kultury trzcinieckiej w Dąbrowicy z II ok. EB	94-72	8	Dąbrowica 17
9.	Osada kultury łużyckiej w Dąbrowicy z późnego brązu- Ha	94-72	24	Dąbrowica 20
	Osada kultury przeworskiej w Dąbrowicy z OWR			

	Osada w Dąbrowicy z wczesnego średniowiecza			
	Stanowisko nieokreślone w Dąbrowicy			
10.	Osada kultury sznurowej w Dymitrowie Dużym z ok. EB	94-71	35	Dymitrow Duży 3
	Osada kultur trzciniecko-łużyckiej w Dymitrowie Dużym z EB			
11.	Osada kultury pucharów lejkowatych w Knapach	95-72	8	Knapy 2
	Ślad osadniczy w Knapach z wczesnego okresu epoki brązu			
12.	Obozowisko kultury świderskiej w Knapach z schyłku paleolitu	94-72	1	Knapy 6
	Ślad osadnictwa w Knapach z neolitu			
	Cmentarzysko kultury łużyckiej w Knapach z Ha			
	Cmentarzysko kultury trzciniecko łużyckiej w Knapach			
13.	Ślad osadnictwa kultury starożytnej w Siedleszczanach, czas powstania nieokreślony	93-72	3	Siedleszczany 3
	Ślad osadnictwa kultury przeworskiej w Siedleszczanach			
	Ślad osadnictwa w Siedleszczanach z wczesnego średniowiecza			
14.	Ślad osadnictwa w Siedleszczanach z epoki neolitu	93-72	4	Siedleszczany 4
	Osada w Siedleszczanach z wczesnego średniowiecza			
15.	Dwór kultury staropolskiej w Siedleszczanach z XVII-XVII w.	93-72	51	Siedleszczany 12
16.	Osada w Skopaniu z wczesnego średniowiecza VII-IX w.	93-72	29	Skopanie 3
17.	Osada w Skopaniu z epoki wczesnego brązu	93-72	47	Skopanie 5

	Osada kultury pomorskiej w Skopaniu z ok. lateńskiego			
18.	Osada w Skopaniu z epoki wczesnego brązu	93-72	48	Skopanie 6
19.	Osada kultury sznurowej w Woli Baranowskiej z I ok. EB	94-72	20	Wola Baranowska 7
	Osada kultury łużyckiej w Woli Baranowskiej z EB- Ha			
	Osada w Woli Baranowskiej z wczesnego średniowiecza			
20.	Osada kultury łużyckiej w Woli Baranowskiej	94-72	21	Wola Baranowska 8
21.	Osada kultury mierzanowickiej w Woli Baranowskiej z I ok. EB	94-72	22	Wola Baranowska 9
22.	Osada kultury kręgu sznurowego w Woli Baranowskiej z I ok. EB	94-72	34	Wola Baranowska 13
	Osada kultury łużyckiej w Woli Baranowskiej z EB			
	Kultura starożytna nieokreślona			
23.	Osada kultury łużyckiej w Woli Baranowskiej z EB	94-72	36	Wola Baranowska 15
24.	Ślad osadnictwa w Woli Baranowskiej z epoki neolitu	94-72	39	Wola Baranowska 18
	Osada kultury łużyckiej w Woli Baranowskiej z V EB- Ha			



Fragment mapy katastralnej Baranowa Sandomierskiego z 1850 r. źródło Archiwum Państwowe w Przemyślu

1. Zamek w Baranowie Sandomierskim

Jest to wspaniały pałac renesansowy, założony na prostokącie 66,5 m. długi, 33,2 m. szeroki. W czterech narożnikach okrągłe baszty. U frontu w środku baszta prostokątna. Trzy ramiona obejmują mieszkania, czwarte zaś ramię południowe stanowi fasadę główną i służy za oparcie ganków arkadowych. Wewnątrz duży dziedziniec, z którego roztacza się piękny widok na ganki o dwu kondygnacjach. Poziom dziedzińca odpowiadający poziomowi mieszkań parterowych, wznosi się nad okalającym cały zamek parkiem 2,40 m. Takie podniesienie dziedzińca konieczne było ze względu na bliskość Wisły i częste wylewy. Jeszcze w tych czasach zdarza się, że podczas wylewu i przerwania tam, woda oblewa zamek wokół na 1 metr. Na piętro wychodzi się dwuskrzydłowymi schodami, które jak dwa ramiona zbiegają się w środkowej logii piętrowej. Na piętrze dawniej były mieszkania reprezentacyjne z salą tronową od strony północno-zachodniej i galerię obrazów od zachodu. W XVII wieku idąc za gustem czasu dobudowano od frontu piękną attykę. Na szczególną uwagę zasługują maskaronowe ozdoby kolumn w dziedzińcu, bogactwo dekoracji ozdób drzwiowych oraz typ obramowania drzwiowego w pięciu odmianach. Ponad gzymsem poziomym jest wśród pióropuszu tarcza z herbem Leszczyńskich - Wieniawą. Z boków tarczy widać wychylające się z kartuszkowych zwojów piękne i charakterystycznie malowane smoki, zwieszające elastycznie ku dołowi swe paszcze. Rzecz - pisze Odrzywolski - oryginalna i piękna. Odrzywolski stwierdza podobieństwo zamku w Baranowie z zamkiem w Mirowie. W ornamentacji zaś zamkowej dopatruje się podobieństwa z pomnikiem króla Stefana Batorego na Wawelu, jako też z pomnikiem Spytka z Jordana w kościele Św. Katarzyny w Krakowie. najprawdopodobniej sam Gucci był budowniczym zamku w Baranowie. Król Stefan Batory często przebywał w tym zamku zwłaszcza z okazji polowania w puszczy sandomierskiej.



Zamek w Baranowie Sandomierskim widok z lotu ptaka 2010 r.

2.Kościół parafialny pw. Ścięcia Sw. Jana Chrzciciela w Baranowie Sandomierskim

Pochodzi z lat 1604-1607. Ufundowany został na miejscu poprzedniego, drewnianego przez Andrzeja Leszczyńskiego, a ukończony przez jego syna Rafała. Jednonawowa, murowana i tynkowana świątynia została zamknięta od wschodu węższym i niższym oszkarpowanym prezbiterium. Nad zachodnim wejściem wznosi się wysoka, czworoboczna wieża. Wzorem wcześniejszych, średniowiecznych kościołów, baranowska fara została orientowana na linii wschód-zachód. W XIX w. kościół został rozbudowany.

Prezbiterium i nawy przykryte są sklepieniami kolebkowymi z lunetami, pokrytymi siecią dekoracyjnych żeber stiukowych.

We wnętrzu zachowały się zabytkowe ołtarze i obrazy, pochodzące głównie z XVIII wieku, m.in. obraz Św. Rodziny (kopia dzieła Rafaela) oraz późniejsze już, XIX wieczne obrazy przedstawiające Ścięcie św. Jana Chrzciciela oraz św. Mikołaja. Ponadto zachowały się późnobarokowe rzeźby św. Kazimierza Królewicza i św. Kingi. Tuż przy portalu znajduje się barokowa chrzcielnica kamienna, pochodząca z 1669 roku. Wewnątrz widoczna jest też secesyjna polichromia z 1934 roku.



Widok na kościół w Baranowie z 1912 r.

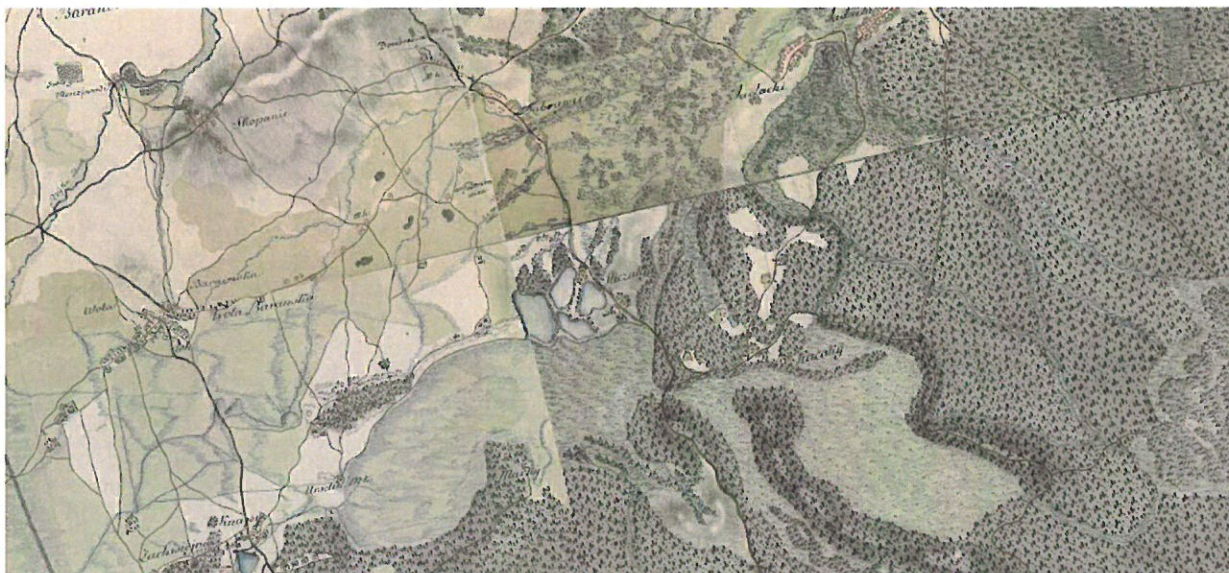
3. Kościół parafialny pw. Wniebowzięcia Najświętszej Marii Panny w Ślęzakach

Decyzję o budowie kościoła w Ślęzakach podjęto w 1870 r. Powołano również komitet w tej sprawie. Budowę rozpoczęto 1873 r. Poświęcenie kamienia węgielnego dokonał ks. Józef Sobczyński. Kościół pw. Wniebowzięcia Najświętszej Marii Panny został ukończony 1875 r. W budynku znajduje się drewniany, płaski, podzielony na kasetony plafon. W kasetonach mieszczą się rozety (drewniane i połączane).

Początkowo dach kościoła był pokryty gontem, który zmieniono na blachę w 1913r. Powstała także plebania i budynki gospodarcze. W 1884 r. kościół został konsekrowany przez biskupa tarnowskiego Ignacego Łobosa.

W latach 1954-1957 powstała nowa plebania, a w latach 1962-1969 wymieniono okna na witraże figuralne. W 1968 r. wybudowano stajnię. Od 1973 r. kościół posiada ogrzewanie. W latach 1982-1984 został zbudowany Dom Katechetyczny.

Kościół posiada jedną nawę, a znajdujące się w nim wyposażenie pochodzi z XX wieku (oprócz głównego ołtarza). Główny ołtarz jest w kształcie skrzyni z ozdobnie osłoniętą przednią częścią mensy. Na płycie kamiennej będącej zasadniczą częścią ołtarza (mensie) znajduje się tabernakulum, perdella oraz obraz Matki Bożej Wniebowziętej. W 1926 r. dobudowano do ołtarza dwie nisze, w których stanęły drewniane figury: św. Stanisława Kostki św. Kazimierza. Obok kościoła znajduje się murowana dzwonnica z XIX wieku.



Fragment mapy z okolic Ślężaków z 1779- 1783 r. „Miega”

4. Kościół parafialny p.w. Najświętszego Serca Pana Jezusa w Woli Baranowskiej

Wzniesiony został w 1924 roku według projektu inż. Michała Mikosia z Tarnowa. Eklektyczny, murowany z cegły pełnej na zaprawie wapiennej, obustronnie tynkowany. Sklepienia kolebkowe z lunetami. Więźba dachowa drewniana, krokwiowo-wieszarowa. Dach kryty blachą. Schody wewnętrzne na chór i wieżę drewniane, kręte. Portale zewnętrzne obłożone tzw. sztucznym kamieniem. Korpus trójnawowy, czteroprzęsłowy, w układzie bazylikowym. Nawy boczne węższe o połowę. Prezbiterium prawie równe szerokością nawie głównej, zamknięta półkolista absyda od wewnątrz i trójboczna od zewnątrz. Po bokach dwie zakrystie na rzucie kwadratu. Bryła zwarta, z dominującym prostopadłością nawy głównej, nakrytej wysokim dachem siodłowym i przylegającymi doń nawami bocznymi, pokrytymi dachami pulpitowymi, osłoniętymi szczytami. Prezbiterium nakryte wysokim dachem pięciopółaciowym. Zakrystie nakryte przełamany dachem dwuspadowym. Wieża wysoka, przechodząca z dominującym masywem wieżowym i portalem głównym na osi. Wejścia do naw bocznych ujęte wysokimi portalami architektonicznymi z pilastrami, belkowaniem i półokrągłymi szczytami. Nawy boczne osłonięte falistym, uskokowym szczytem. Wieża trój kondygnacyjna, przecięta gzymsem obiegającym nawy boczne, z dużymi zdwojonymi i wąskimi oknami w partii środkowej i okulusem z zegarem w oktogonálním zwieńczeniu. Elewacje boczne opracowane analogicznie – czteroosiowe w partii korpusu, jednookienne w prezbiterium i zakrystii pn.. Na osiach w nawie głównej i nawach bocznych duże, półkoliście zakończone okna, w partii nawy głównej ujęte parami pilastrów. Prezbiterium bez podziałów. Całość zwieńczona prostym gzymsem. Elewacja tylna z parą wysokich okien w prezbiterium, małym oknem i drzwiami w zakrystii pd. Wnętrze trójnawowe. Dominuje nawa główna, szeroka i wysoka, nakryta sklepieniem kolebkowym z lunetami i otwarta półkolistymi arkadami filarowymi na nawy

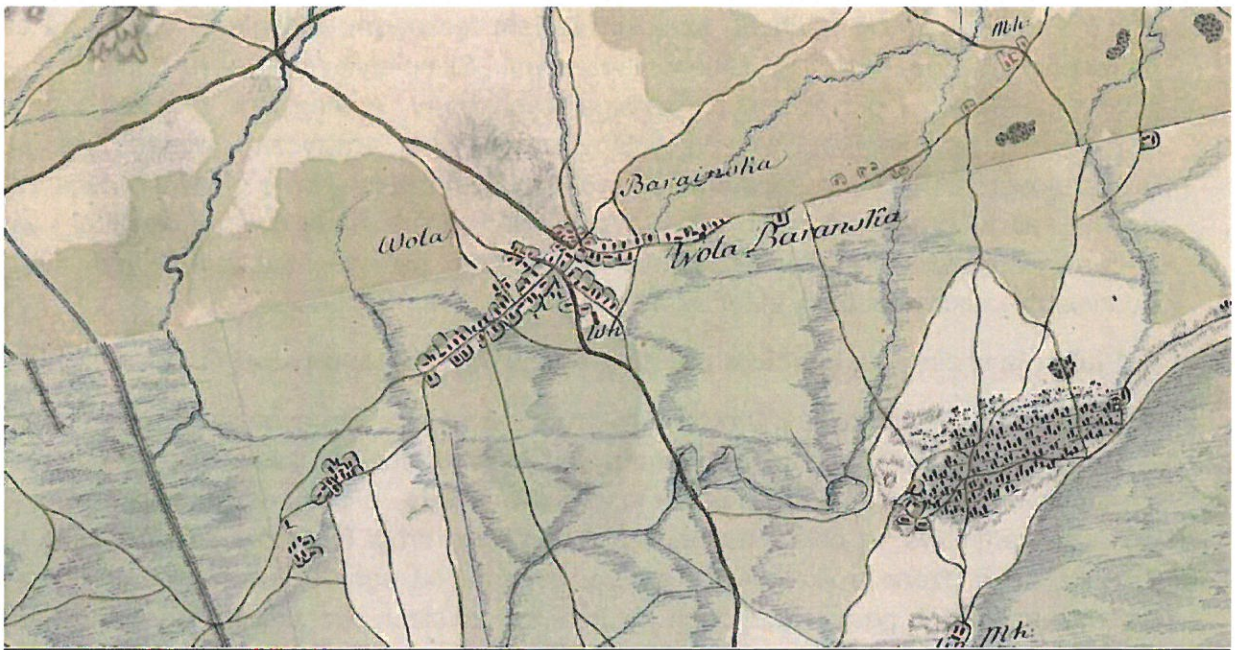
boczne. Zamknięta od wschodu szerokim łukiem tęczowym. Sklepienia oparte na czterech filarach międzynawowych i łukiem tęczowym. Sklepienia oparte na czterech filarach międzynawowych i przyściennych, dźwigających gurty. Analogiczne sklepienia w nawach bocznych i prezbiterium. Na tle ściany zach. Chór muzyczny wsparty na czterech kroksztynach, z pełnym parapetem, łukowo wygiętym na osi. Nawę główną obiega zdwojony gzyms nad który, na osi arkad okna. Prezbiterium doświetlone dwoma wąskimi i wysokimi oknami witrażowymi. Pomieszczenia w wieży nakryte stropami. We wszystkich pomieszczeniach posadzki z terrakoty.

5. Plebania w zespole kościoła parafialnego w Woli Baranowskiej

Wzniesiona w 1925 roku, murowana z cegły pełnej, na zaprawie wapiennej, obustronnie tynkowana. Nakryta dachem dwuspadowym, o konstrukcji krokwiowo- jętkowej i pokryciu z blachy ocynkowanej. Założona na rzucie prostokąta, z przybudówkami, przy krótszych bokach. Parterowa, w połaci dachowej od ogrodu o drogi Baranów Sandomierski – Durdy lukarny, zakończone trójkątnym szczytem. Lukarna od ogrodu lekko wysunięta przed lico, wsparta na dwóch parach doryckich kolumn, na cokółkach tworząc otwarty ganek. Elewacje podzielone pilastrami, pomiędzy którymi umieszczone symetrycznie otwory okienne i drzwiowe w obramieniach. Pilastry dźwigają bogato profilowany gzyms.



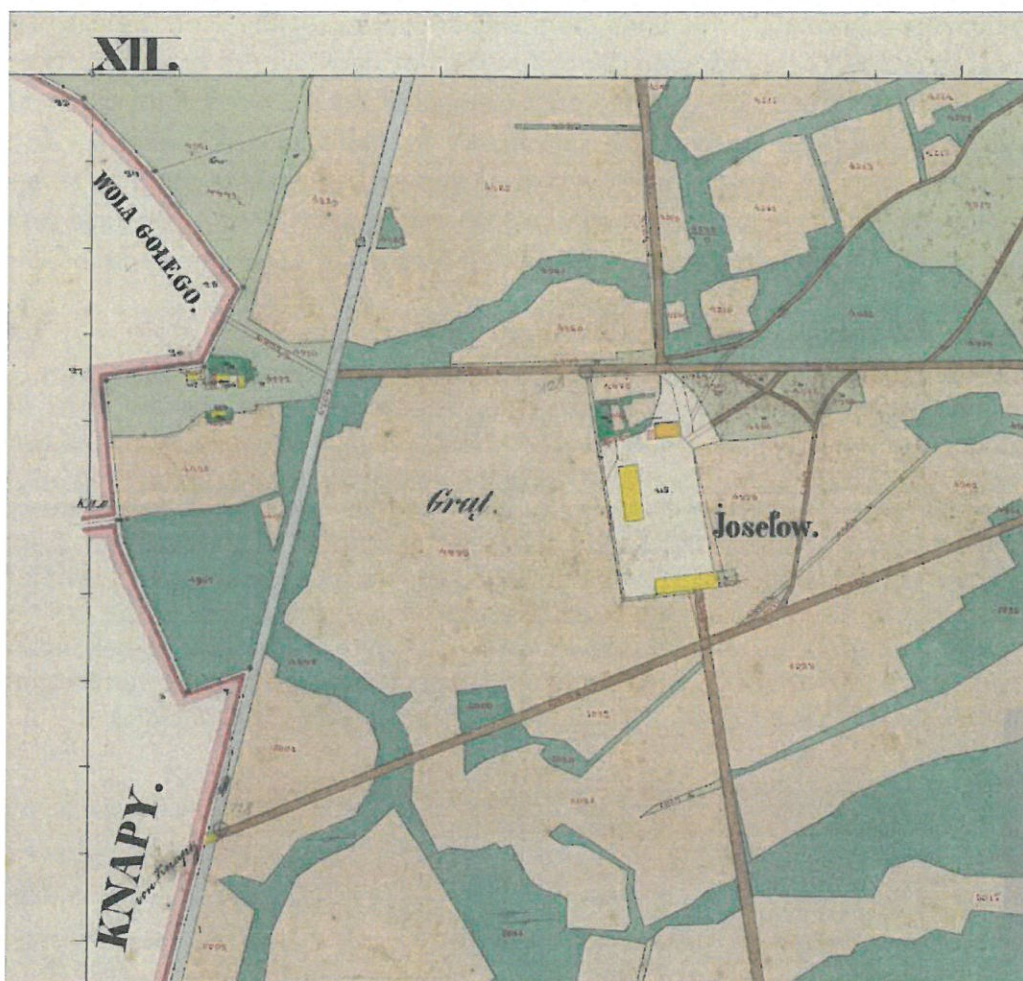
Fotografia plebani w Woli Baranowskiej z 1930 r.



Fragment mapy okolic Woli Baranowskiej z 1779- 1783 r. „Miega”

6. Dwór w Józefowie

Usytuowany na terenie równinnym, na pd. Od drogi z Woli Baranowskiej do Ślęzaków, frontem zwrócony w kierunku zach. Wzniesiony został w 1923 roku przez Romana Grieswalda, w którego posiadaniu był do 1945 roku, kiedy to został przyjęty przez Skarb Państwa. Obiekt reprezentuje styl dworski okresu międzywojennego. Murowany z cegły pełnej, na zaprawie wapiennej, obustronnie tynkowany. Parterowy, częściowo podpiwniczony, na wysokiej podmurówce, z wysuniętym czterokolumnowym portykiem. W piwnicach sklepienie beczkowe. Stropy nad parterem drewniane, belkowe, z tynkowaną podsufitką. Wieżba dachowa krokwiowa jętkowa. Dach kryty dachówką ceramiczną zakładową. Założony na rzucie prostokąta, dwutraktowy z czterokolumnowym portykiem w elewacji frontowej. Bryła prostopadłościenna, nakryta dachem czterospadowym, nad portykiem dwuspadowym. Elewacja frontowa, pięcioosiowa, z otworem wejściowym na osi, ujęta w narożach lizenami. Na osi czterokolumnowy portyk, zwieńczony trójkątnym szczytem, ustawiony na sześciostopniowym podejściu. Elewacje boczne jedno- i dwuosiowe, o wystroju architektonicznym analogicznym do elewacji frontowej. Elewacja tylna, pięcioosiowa, z gankiem na osi. Komunikacja wewnątrz w układzie traktowym i działowym. W skład zespołu dworskiego wchodzi: lamus i obora.



Mapa katastralna terenu Józefowa z 1850 r. (arch. w Przemyślu)

7. Cmentarz rzymskokatolicki w Baranowie Sandomierskim

Czynny. Położony w południowo wschodniej części miasta, około 500 m od kościoła, przy ul. Fabrycznej. Założony w 1807 r. Na planie prostokąta. Ogradzony siatką metalową. Układ alejek i kwater regularny i częściowo symetryczny. Wejście na osi głównej alejki, na jej zakończeniu kaplica grobowa. Zachowane pojedyncze nagrobki i krzyże żeliwne z XIX i początku XX w. skupione wzdłuż alei głównej, najstarszy z 1842 r. Kaplica grobowa Dolańskich, właścicieli okolicznych dóbr, z 1931 r. wg projektu Tadeusza Stryeńskiego. Mogiły ziemne żołnierzy Wojska Polskiego z września 1939 r., prawie całkowicie zatarte. Drzewostan głównie przy ogrodzeniu i wzdłuż alejek, starodrzew nieliczny: pojedyncze egzemplarze dębu, sosny, brzozy, osiki i robinii.

8. Cmentarz rzymskokatolicki w Ślęzakach (część starsza)

Czynny. Położony na piaszczystym wzniesieniu, około 600 m od zabudowań wsi, na skraju lasu, założony około 1815 r. Na planie wieloboku, dostosowanym do ukształtowania terenu,

z dwiema rozchodzącymi się pod kątem alejkami, prowadzącymi od wejścia w głąb cmentarza i kaplicą z 1873 r. w centrum. Otoczony murem ceglany, z bramą od strony zachodniej. Układ grobów rozproszony jedynie przy alejkach częściowo regularny, rzędowy. Zachowane pojedyncze nagrobki z końca XIX i pocz. XX w., bez większych wartości artystycznych. Na cmentarzu grób ks. Wojciecha Sołtysika, uczestnika powstania 1863 r., zmarłego w 1916 r. oraz trzy zbiorowe mogiły żołnierzy polskich z września 1939 r., obecnie prawie całkowicie zatarte. Teren gęsto zadrzewiony, zieleń rozproszona, niepielęgowana, brak starodrzewu.

5.5 Zabytki o najwyższym znaczeniu dla gminy

Zabytkiem o największym znaczeniu dla gminy jest Zamek w Baranowie. Należy on do najcenniejszych i zarazem najbardziej reprezentacyjnych zabytków świeckiej architektury renesansowej w Polsce. Sławę swą zawdzięcza przede wszystkim pięknym krużgankom arkadowym otaczającym prostokątny dziedziniec wewnętrzny (dzięki którym nazywany jest Małym Wawelem), oryginalnym portalom i bogatej attyce zdobiącej elewację frontową. Zbudowany został dla możnowładcy polskiego Jędrzeja Leszczyńskiego. Zamek dwukrotnie niszczyły pożary, został też zdewastowany w czasie II wojny światowej i w pierwszych latach powojennych, ale, choć z jego wyposażenia nic nie pozostało, sama budowla przetrwała. W 1953 r. rozpoczęła się odbudowa zamku baranowskiego, którą zakończono w 1968 r., przywracając zabytkowi dawną świetność. Obecnie stylowo umeblowane komnaty ozdobione obrazami szkoły włoskiej i portretami magnackimi, tworzą muzeum wnętrza.



Widok na ul. Wenecja i zamek w Baranowie Sandomierskim lata 20 te XX w.



Litografia N. Ordy z ok. 1880 r. Zamek od strony pld.-wsch. Źródło: Pałace i zamki w Polsce, Krystyna Stępińska, KAW 1977

6. Ocena stanu dziedzictwa kulturowego gminy. Analiza szans i zagrożeń

W powyższym rozdziale wykorzystano wyniki dokonanej w Lokalnym Programie Rewitalizacji miasta i gminy Baranów Sandomierski na lata 2007 – 2013 analizy SWOT. Ocenę szans i zagrożeń dla miasta, i gminy wynikających z analizy ocen stanu dziedzictwa kulturowego i jego ochrony w prowadzonej przez gminę polityce rozwoju przestrzennego i społeczno-gospodarczego.

Silne strony gminy Baranów Sandomierski

- ważny ośrodek turystyczny w regionie dzięki posiadaniu Zespołu Zamkowo Parkowego w Baranowie Sandomierskim ,
- pełnienie roli centrum administracyjnego, usługowego, kulturalnego oraz komunikacyjnego i gminy ,
- dogodna lokalizacja na różnorodnych szlakach komunikacyjnych zapewniająca dostęp do transportu samochodowego, kolejowego i rzecznoego,
- bliskie sąsiedztwo województwa świętokrzyskiego,
- dobry stan techniczny infrastruktury komunikacyjnej, odpadowej, gazyfikacyjnej i telefonicznej,
- zdolność kredytowa gminy,
- skuteczność w pozyskiwaniu środków zewnętrznych, w tym z funduszy UE.
- liczne zabytki architektoniczne,

- bogaty zasób zieleni,
- bogate walory przyrodnicze i krajobrazowe,
- duża podaż terenów inwestycyjnych,
- duży potencjał ludzki w wieku produkcyjnym,
- wsparcie instytucji otoczenia biznesu,
- dobrze rozwinięta infrastruktura edukacyjna na poziomie szkół podstawowych i gimnazjalnych,.

Słabe strony

- brak pełnego skanalizowania większości gminy ,
- lokalizacja części gminy na terenach o zagrożeniu powodziowym od rzeki Wisły, Babulówki i Trześniówki,
- nierównomierny układ urbanistyczny,
- ujemne saldo migracji spowodowane wyższą atrakcyjnością innych miast pod względem rynku pracy i oferty edukacyjnej,
- starzenie się społeczeństwa – ujemne saldo migracji,
- deficyt mieszkalnictwa,
- niska innowacyjność gospodarki i małe wykorzystanie nowoczesnych technologii,
- brak inicjatyw w ramach działań partnerstwa publiczno-prywatnego,

Szanse

- powstanie zakładów produkcyjnych w TSSE ,
 - zaawansowanie prac nad pełnym zabezpieczeniem przeciwpowodziowym na rzece Wiśle i Babulówce,
 - Gminny program opieki nad zabytkami miasta i gminy Baranów Sandomierski 2015-2018
 - poprawa bazy noclegowej,
 - budowa i rozwój społeczeństwa informacyjnego,
 - pozyskiwanie funduszy zewnętrznych, w tym z Unii Europejskiej,
 - współpraca miasta z sąsiednimi samorządami
- szanse bezpośrednio związane z ochroną zabytków :
- rewitalizacja obszarów przemysłowych, po kopalni siarki Machów,
 - świadomość bogatej historii miasta i gminy jako ośrodka o znaczeniu regionalnym,
 - uwzględnianie zagadnień z zakresu ochrony zabytków w programach prorozwojowych gminy (programy rewitalizacji),
 - uwzględnianie zagadnień z zakresu ochrony zabytków w planowaniu przestrzennym.
 - rezerwy wolnych terenów pozwalających na wzmocnienie funkcji rozwojowych miasta: reprezentacyjnych – przez rewitalizację historycznej zabudowy i rozwój centrum miasta,
 - wykorzystanie Wisły i Babulówki do celów turystycznych i rekreacyjnych,
 - udział funduszy prywatnych w pracach związanych z ochroną zabytków,
 - finansowanie ze środków gminnych prac konserwatorskich,
 - możliwości pozyskiwania środków dla regionalnych programów ochrony zasobów dziedzictwa kulturowego z funduszy strukturalnych UE,

- utrzymanie Punktu Informacji Turystycznej w rynku ,
- udostępnianie obiektów atrakcyjnych turystycznie,
- działalność Muzeum w Zamku w Baranowie Sandomierskim,.

Zagrożenia

- powódź,
 - wykluczenia społeczne na skutek utraty miejsc pracy,
 - wzrost bezrobocia,
 - zanieczyszczenie Wisły,
 - brak potencjalnych inwestorów,
 - dalsza likwidacja połączeń kolejowych,
 - rosnąca migracja ludności na obszary podmiejskie,
 - wzrost pozycji konkurencyjnej sąsiednich samorządów,
 - niestabilna polityka finansowa i gospodarcza państwa.
- oraz zagrożenia bezpośrednio związane z ochroną zabytków:
- degradacja zabytków,
 - słaby stopień przygotowania przedsiębiorców do absorpcji zewnętrznych środków finansowych,
 - zagrożenia dla środowiska kulturowego – zniekształcona sieć osadnicza w wyniku zabudowy rozproszonej,
 - niekontrolowana akcja inwestycyjna (w tym budownictwo mieszkalne na obszarach nie związanych z historycznie ukształtowaną siecią osadniczą), w której interes indywidualny przedkładany jest ponad dobro i wartości ogólne.
 - działalność inwestycyjna i rolnicza prowadzona nie zawsze zgodnie z dbałością o dziedzictwo archeologiczne;
 - pozostawienie obiektów bez właściwej ochrony;
 - brak środków na ochronę konserwatorską.
 - niechęć właścicieli do ograniczeń w inwestowaniu w nieruchomości w związku z objęciem ich ochroną konserwatorską.

7. ZAŁOŻENIA PROGRAMOWE

7.1. Priorytety polityki gminnej związanej z ochroną zabytków

Nadrzędnym celem polityki gminnej w zakresie ochrony i opieki nad zabytkami jest ochrona, aktywne zarządzanie materialnym dziedzictwem kulturowym oraz dążenie do materialnej poprawy stanu zabytków, ich odbudowy, adaptacji i rewitalizacji w celu wykorzystania potencjału związanego z posiadanym dziedzictwem kulturowym. Realizacja celu nadrzędnego jest możliwa poprzez:

- planowe, konsekwentne oraz kompetentne realizowanie zadań samorządowych w zakresie ochrony zabytków;
- uznanie znaczenia dziedzictwa kulturowego w rozwoju miasta i gminy;

- powiązanie zadań służących ochronie wartości kulturowych ze strategią rozwoju gospodarczego oraz polityką przestrzenną miasta i gminy;
- kompleksową ochronę i świadome kształtowanie dziedzictwa kulturowego (krajobrazu kulturowego i dziedzictwa archeologicznego), przyrodniczego i krajobrazu;
- wspieranie oraz realizowanie regionalnych i lokalnych projektów związanych z ochroną zabytków oraz krajobrazu kulturowego;
- podejmowanie działań zwiększających atrakcyjność przestrzeni miasta oraz zabytków dla potrzeb społecznych, turystycznych i edukacyjnych, wpływających na rozwój społeczno-gospodarczy miasta i gminy;
- prowadzenie działań w zakresie planowania przestrzennego oraz gospodarce nieruchomościami mających na celu przede wszystkim: powstrzymanie degradacji obiektów i obszarów o wartościach zabytkowych i kulturowych oraz podjęcie działań w celu poprawy stanu ich zachowania;
- dążenie do pełnej oceny stanu zasobów zabytków nieruchomych, ruchomych i dziedzictwa archeologicznego miasta i gminy Baranów Sandomierski ;
- budowanie klimatu społecznego zrozumienia i akceptacji dla idei ochrony zabytków oraz kształtowanie postaw promujących działania chroniące zabytki odczytywane jako źródło tożsamości, wiedzy i dumy z przeszłości i tradycji. Wzrost świadomości historycznej właścicieli zabytków, w ich poczuciu odpowiedzialności za posiadane mienie.

7.2 . Kierunki działań programu opieki

Kierunki działań oraz zadania związane z opieką nad zabytkami wykraczające poza czteroletni okres obowiązywania niniejszego Gminnego programu opieki nad zabytkami miasta i gminy Baranów Sandomierski 2015- 2018.

W zakresie realizacji zadań samorządowych i finansowych:

- Realizacja zadań z zakresu opieki nad zabytkami wynikających z dokumentów strategicznych miasta, programów rewitalizacji oraz z Wieloletniej prognozy finansowej Gminy Miejskiej w Baranowie Sandomierskim na lata 2014-2020.
- Podejmowanie działań prowadzących do zahamowania procesu degradacji zabytków i doprowadzenie do poprawy stanu ich zachowania (m.in. poprzez udzielanie dotacji na remonty obiektów zabytkowych).
- Podejmowanie starań o dofinansowanie prac przy zabytkach gminy z budżetu państwa oraz programów UE.
- Podejmowanie projektów związanych z rewitalizacją zabytkowych zespołów i przestrzeni publicznych miasta, wyznaczonych w Studium uwarunkowań i kierunków zagospodarowania przestrzennego miasta i gminy Baranów Sandomierski oraz w miejscowych planach zagospodarowania przestrzennego.
- Okresowe przeglądy zabezpieczeń obiektów zabytkowych zgodnie z Gminnym programem ochrony zabytków Miasta i gminy Baranów Sandomierski na wypadek konfliktu zbrojnego i sytuacji kryzysowych. Zatwierdzonym przez Burmistrza MiG Baranów Sandomierski w lipcu 2012 r.
- Przygotowanie właścicieli i dysponentów obiektów zabytkowych do absorpcji programowych funduszy Wspólnoty Europejskiej. Dysponowanie aktualnymi informacjami o możliwościach

starania się o środki pozabudżetowe na dofinansowanie prac konserwatorskich przy obiektach zabytkowych.

W planowaniu przestrzennym i gospodarce nieruchomościami:

— Realizacja kierunków polityki przestrzennej wskazanych w Studium uwarunkowań i kierunków zagospodarowania przestrzennego oraz zapisów dotyczących ochrony dziedzictwa i krajobrazu kulturowego w miejscowych planach zagospodarowania przestrzennego.

— Sukcesywne opracowania miejscowych planów zagospodarowania przestrzennego dla obszarów objętych w Studium uwarunkowań i kierunków zagospodarowania przestrzennego strefami ochrony konserwatorskiej oraz wymagających sporządzenia planów ze względu na istniejące uwarunkowania środowiska kulturowego.

— Podejmowanie projektów związanych z rewitalizacją zabytkowych obiektów, zespołów i przestrzeni publicznych.

— Podejmowanie prac remontowych przy gminnych obiektach zabytkowych oraz ujętych w Gminnej Ewidencji Zabytków.

- utrzymywanie w jak najlepszym stanie najważniejszych zabytków na terenie gminy przede wszystkim Zamku w Baranowie

— W gospodarce nieruchomościami przyjęcie zasady dalszego nie rozdrabniania własności zespołów zabytkowych.

— Przeciwdziałanie niszczeniu stanowisk archeologicznych – przestrzeganie konieczności wymagania przy wydawaniu zezwoleń na budowę opinii bądź zezwoleń WKZ.

— Kontynuacja prac nad prowadzeniem i udostępnianiem na stronie internetowej miasta Systemu Informacji o Terenie – aktualizacja Gminnej Ewidencji Zabytków oraz innych danych dotyczących zagadnień związanych z ochroną zasobów zabytkowych miasta.

— Dofinansowywanie przedsięwzięć związanych z edukacją na rzecz dziedzictwa i historii miasta i gminy Baranów Sandomierski

— Organizacja wystaw plenerowych poświęconych historii miasta.

— Aktywna współpraca z lokalnymi mediami w celu promocji zabytków i upowszechniania działań związanych z opieką nad zabytkami.

— Wspieranie działań sprzyjających szerszemu zaangażowaniu się sektora prywatnego w ochronę dziedzictwa kulturowego.

Zadania i inwestycje, które pośrednio mają wpływ na poprawę stanu środowiska kulturowego miasta:

— Podejmowanie działań zmierzających do poprawy infrastruktury w obszarze historycznych założeń przestrzennych. Zadania takie jak remonty infrastruktury technicznej (np. budowa sieci sanitarnej), oświetlenia ulicznego czy poprawa infrastruktury drogowej (w tym m.in. chodniki, nowe nawierzchnie, ścieżki rowerowe)

– prowadzone zgodnie z zasadami konserwatorskimi – związane są bezpośrednio z rehabilitacją tych obszarów.

8. Instrumentarium realizacji gminnego programu opieki nad zabytkami miasta i gminy Baranów Sandomierski

Określone w Programie opieki nad zabytkami gminy Baranów Sandomierski będą realizowane w wyniku następujących działań:

a/ ścisła współpraca władz samorządowych z wojewódzkim konserwatorem zabytków oraz właścicielami i użytkownikami obiektów zabytkowych, parafiami, organizacjami pozarządowymi, stowarzyszeniami regionalnymi ośrodkami naukowymi.

b/ działania własne władz samorządowych:

- Prawne – sporządzenie i uchwalenie miejscowych planów zagospodarowania przestrzennego, wnioskowanie o wpis do rejestru zabytków województwa podkarpackiego obiektów, które winny być objęte ochroną, powoływanie parków kulturowych, prowadzenie gminnej ewidencji zabytków, wykonywanie decyzji administracyjnych (np. wojewódzkiego konserwatora zabytków).
- Finansowe – należyte utrzymywanie, wykonywanie remontów i prac konserwatorskich przy obiektach zabytkowych, będących własnością gminy oraz stosowanie systemu dotacji i ulg finansowych, nagród czy zachęt dla właścicieli i użytkowników obiektów zabytkowych, korzystanie z programów uwzględniających dofinansowanie ze środków zagranicznych i krajowych.
- Społeczne – działania stymulujące np. w zakresie edukacji, promocji, informacji działań sprzyjających tworzenie miejsc pracy związanych z opieką nad zabytkami oraz rozwojem turystyki
- Koordynacji – m. in. Poprzez realizację projektów i programów dotyczących ochrony dziedzictwa kulturowego zapisanych w wojewódzkich, powiatowych i gminnych strategiach, planach rozwoju lokalnego itp., współpraca z gminami sąsiednimi, ośrodkami naukowymi i akademickimi, związkami wyznaniowymi.

Zasady oceny realizacji Gminnego Programu Opieki nad Zabytkami:

Zgodnie z zapisami art. 87 ust. 1 i ust. 5 Ustawy z dnia 23 lipca 2003 roku i ochronie zabytków i opiece nad zabytkami prezydent, burmistrz, wójt ma obowiązek sporządzania, co dwa lata sprawozdania z realizacji programu, które przedstawia Radzie Gminy. Zaleca się, aby sprawozdania te były przekazywane do wiadomości Urzędu Ochrony Zabytków – Delegatura w Tarnobrzegu.

Kolejna edycja (aktualizacja gminnego programu opieki nad zabytkami miasta i gminy Baranów Sandomierski ma być opracowana po czterech latach od przyjęcia go przez Radę Miejską w Baranowie Sandomierskim.

Sprawozdanie powinno określać poziom realizacji gminnego programu oraz efektywność wykonania planowanych zadań, w tym m. in. Poziom (w % bądź liczbach):

- Wydatków budżetu Gminy na ochronę i opiekę nad zabytkami,
- Wartość finansową wykonanych/dofinansowanych prac remontowo-konserwatorskich,
- Liczba obiektów poddanych tym pracom,
- Poziom (w %) objęcia terenu Gminy miejscowymi planami zagospodarowania przestrzennego,
- Liczba wniosków o wpis do rejestru zabytków obszarów, obiektów i zespołów zabytkowych,
- Liczba wydanych wydawnictw, liczba szkoleń imprez związanych z ochroną dziedzictwa kulturowego itd.,
- Liczba osób zatrudnionych w agroturystyce i dziedzinach związanych z ochroną zabytków,
- Ilość zabytków oznakowanych znakiem błękitnej tarczy.

10. Źródła finansowania gminnego programu opieki nad zabytkami miasta i gminy Baranów Sandomierski.

Program jest zbiorem celów dla gminy jako terytorium administracyjnego, a nie władz samorządowych, także źródła finansowania nie odnoszą się wyłącznie od środków, którymi

dysponować może samorząd. Zakłada się zatem, że źródłem finansowania zadań będą zarówno środki, które pozostają w dyspozycji lub zasięgu władz samorządowych, jak również inne źródła (prywatne, rządowe itp.):

- Środki własne – budżet miasta i gminy Baranów Sandomierski .
- Dotacje podmiotowe dla instytucji kultury, których organizatorem jest samorząd gminny,
- Środki Narodowego Funduszu Ochrony Środowiska i Gospodarki Wodnej,
- Środki znajdujące się w gestii wojewódzkiego konserwatora zabytków.
- Dotacje samorządu województwa dla jednostek samorządu terytorialnego innych szczebli na realizację zadań z zakresu kultury, sztuki i zachowania dziedzictwa kulturowego,
- Dotacje, granty, nagrody samorządu województwa dla podmiotów niezaliczanych do sektora finansów publicznych,
- Dochody własne instytucji kultury,
- Środki Ministra Kultury w ramach programu „Promesa Ministra Kultury i Dziedzictwa Narodowego”
- Zaciągane przez gminę kredyty bankowe na realizację określonych celów i inwestycji,
- Zyski z działalności statutowej i gospodarczej,
- Dotacje i fundusze celowe rządowych i pozarządowych programów pomocowych,
- Składki i zbiórki publiczne, finansowane ze środków ludności
- Fundusze krajowe i zagraniczne Unii Europejskiej,
- Inne środki przewidziane prawem.

Obowiązek dbania o stan zabytków ustawa o ochronie zabytków i opiece nad zabytkami nakłada na właścicieli i posiadaczy zabytków. Znaczącym wsparciem dla zadań z zakresu ochrony zabytków są także inne źródła finansowania, wśród których istotną rolę pełnią środki z budżetu państwa. Są to zarówno środki Generalnego Konserwatora Zabytków, jak i środki Wojewody Podkarpackiego (będące w dyspozycji Podkarpackiego Wojewódzkiego Konserwatora Zabytków).

Dotacje na prace restauratorskie, konserwatorskie i roboty budowlane przy zabytkach wpisanych do rejestru zabytków, realizowane są na podstawie ustaw (*o ochronie zabytków, o finansach publicznych*) i aktów wykonawczych do nich (rozporządzeń – np. *dotacje na prace konserwatorskie i roboty budowlane*). Zapisy aktów prawnych określają precyzyjnie katalog prac, które mogą być dofinansowane poprzez udzielenie dotacji celowej – są to prace zmierzające do zabezpieczania, zachowania i utrwalania historycznej substancji zabytku. Poważnym ograniczeniem możliwości ubiegania się o dotacje jest ustawowe zawężenie przedmiotowe do obiektów wpisanych do rejestru zabytków. Zasada ustawową udzielanych dotacji budżetowych jest współfinansowanie prac – dotacja z jednego źródła może być udzielana do wysokości 50% nakładów koniecznych na wykonanie prac, zmusza inwestorów do poszukiwania różnych źródeł finansowania. W przypadku, gdy zabytek posiada wyjątkową wartość historyczną, artystyczną lub naukową, dotacja jednego organu może być udzielona w wysokości do 100% koniecznych nakładów. Takim wskazaniem może być również zły stan zachowania zabytku, który wymaga podjęcia prac konserwatorskich lub wyjątkowa wartość historyczna, naukowa lub artystyczna zabytku. Ze środków budżetowych nie jest natomiast możliwe finanse prac modernizacyjnych czy też związanych z adaptacją obiektu do nowych funkcji, jak wprowadzanie nowoczesnych rozwiązań technicznych podwyższających standard użytkowania.

Dotacje Wojewódzkiego konserwatora Zabytków na prace restauratorskie, konserwatorskie i roboty budowlane przy zabytkach wpisanych do rejestru zabytków udzielane są – podobnie jak dotacje Ministra Kultury – na podstawie ustaw (*o ochronie zabytków,*

o finansach publicznych) i aktów wykonawczych do nich (rozporządzeń – np. *dotacje na prace konserwatorskie i roboty budowlane...*). Katalog zadań uprawniający do ubiegania się o dotacje jest ten sam, co w przypadku dotacji obiektów wpisanych do rejestru zabytków. Omawiane dotacje realizowane są w cyklu danego roku budżetowego, adekwatnie do wielkości przyznanych środków finansowych. WKZ corocznie ogłasza nabór wniosków w dwóch terminach: do 29 lutego dla wniosków na prace planowane do wykonania w danym roku oraz do 30 czerwca na realizację refundacji poniesionych wcześniej nakładów.

Dotacja na prace konserwatorskie, restauratorskie i budowlane może m.in. obejmować nakłady konieczne na: sporządzanie ekspertyz technicznych i konserwatorskich, architektonicznych lub archeologicznych; opracowanie programu konserwatorskiego, projektów budowlanych; zabezpieczanie, zachowanie i utrwalenie substancji zabytku, odnowienie i odtworzenie okładzin architektonicznych, tynków, okien, drzwi, więźby dachowej, pokrycia dachowego; modernizację instalacji elektrycznej w zabytkach drewnianych; wykonanie izolacji przeciwwilgociowej; uzupełnienie narysów ziemnych dzieł architektury obronnej oraz zabytków archeologicznych nieruchomości o własnych formach architektonicznych; zakup materiałów konserwatorskich i budowlanych, wyeksponowanie oryginalnych elementów parku, wykonanie instalacji przeciwwłamaniowej, przeciwpożarowej i odgromowej.

W gestii Ministra Kultury i Dziedzictwa Narodowego znajdują się także środki specjalne, pochodzące z dochodów płynących z gier losowych, przeznaczone m. in. Na promowanie i wspieranie działań na rzecz ochrony polskiego dziedzictwa narodowego.

W ramach programu **Ministerstwa Kultury i Dziedzictwa Narodowego „Promesa Ministra Kultury i Dziedzictwa Narodowego”** możliwe jest uzyskanie środków finansowych na zwiększenie efektywności wykorzystania środków europejskich na rzecz rozwoju kultury. Program polega na dofinansowaniu przez Ministra Kultury i Dziedzictwa Narodowego wkładu krajowego do wybranych projektów kulturalnych, realizowanych ze środków europejskich.

RODZAJE KWALIFIKUJĄCYCH SIĘ ZADAŃ.

- Ochrona i zachowanie dziedzictwa kulturowego,
- Budowa, rozbudowa i przebudowa infrastruktury kulturalnej oraz infrastruktury publicznych szkół i uczelni artystycznych,
- Rozwój infrastruktury społeczeństwa informacyjnego w dziedzinie kultury, międzynarodowe przedsięwzięcia kulturalne,
- Rozwój zasobów ludzkich oraz podnoszenie poziomu wykształcenia społeczeństwa.

UPRAWIENI WNIOSKODAWCY (WYŁĄCZNIE PODMIOTY PRAWA POLSKIEGO)

- a) jednostki samorządu terytorialnego, ich związki, porozumienia i stowarzyszenia,
- b) państwowe i samorządowe instytucje kultury i filmowe oraz instytucje współprowadzone z ministrem właściwym ds. kultury i dziedzictwa narodowego,
- c) archiwa państwowe,
- d) publiczne i niepubliczne szkoły artystyczne I i II stopnia oraz uczelnie artystyczne,
- e) kościoły i związki wyznaniowe,
- f) organizacje pozarządowe ze sfery kultury.

Na prace związane z remontami i prace konserwatorskie obiektów sakralnych asygnują przeważnie środki własne parafie, czasem środki z budżetu państwa. Dodatkowa możliwość wsparcia przez przy zabytkach sakralnych daje **Fundusz Kościelny** (w ramach Ministerstwa

Spraw Wewnętrznych i Administracji. Jednym z celów funduszu jest dofinansowanie remontów i konserwacji obiektów zabytkowych sakralnych w zakresie podstawowych prac zabezpieczających obiekt (w szczególności remonty dachów, stropów, ścian i elewacji, osuszanie i odgrzybianie, izolacja, remonty i wymianę stolarki okiennej i drzwiowej, instalacji elektrycznej, odgromowej, przeciwwłamaniowej). Fundusz nie finansuje konserwacji zabytków ruchomych stanowiących wyposażenie obiektu. W zakresie projektowania, wyboru i montażu instalacji przeciwpożarowej i antywłamaniowej pomocą służy Narodowy Instytut Muzealnictwa i Ochrony Zbiorów w Warszawie.

Samorząd Województwa Podkarpackiego mając na uwadze ochronę zabytków i podniesienie walorów turystycznych regionu, każdego roku wspiera finansowo działania w zakresie ochrony dziedzictwa kulturowego na terenie całego województwa. Wsparcie to dotyczy [prac konserwatorskich, restauratorskich lub robót budowlanych przy zabytkach wpisanych do rejestru zabytków.

Dofinansowanie z budżetu województwa prowadzone jest na podstawie **„Zasad udzielania dotacji na prace konserwatorskie, restauratorskie lub roboty budowlane przy zabytkach wpisanych do rejestru zabytków, położonych na obszarze województwa podkarpackiego”** przyjętych przez Sejmik Województwa Podkarpackiego wg kryteriów mających na celu:

- Zahamowanie procesów degradacji zabytków i doprowadzenie do poprawy stanu ich zachowania,
- Konsekwentne stosowanie wymogów konserwatorskich dla wszelkich podejmowanych prac remontowych i budowlanych w obiektach i obszarach objętych nadzorem służb konserwatorskich,
- Odnowa regionalnej architektury i ochrona przed zniszczeniem, a co za tym idzie utrzymanie obiektów o niekwestionowanych wartościach artystycznych i historycznych oraz właściwa opieka nad nimi,
- Aktywizacja i wspieranie użytkowników właścicieli zabytkowych obiektów do podejmowania prac rewaloryzacyjno – konserwatorskich,
- Wdrożenie programowej ochrony zabytków architektury drewnianej (zwłaszcza ujętych w Szklaku Architektury Drewnianej),
- Kompleksowość działań konserwatorskich służących osiągnięciu zakładanych celów poprawy w możliwie najkrótszym czasie,
- Zapewnienie bezpieczeństwa obiektów zabytkowych,
- Utrzymanie atrakcyjności turystycznej opartej o walory dziedzictwa kulturowego.

Dotacja na prace lub roboty budowlane przy zabytku może finansować nakłady konieczne, obejmujące:

- 1) Zabezpieczenie, zachowanie i utrwalenie substancji zabytku,
- 2) Stabilizację konstrukcyjną części składowych zabytku lub ich odtworzenie w zakresie niezbędnym dla zachowania tego zabytku,
- 3) Odnowienie lub uzupełnienie tynków i okładzin architektonicznych albo ich całkowite odtworzenie, z uwzględnieniem charakterystycznej dla tego zabytku kolorystyki,
- 4) Odtworzenie zniszczonej przynależności zabytku, jeżeli odtworzenie to nie przekracza 50% oryginalnej substancji tej przynależności,
- 5) Odnowienie lub całkowite odtworzenie okien, w tym ościeżnic i okiennic, zewnętrznych odrzwi i drzwi, więźby dachowej, pokrycia dachowego, rynien i rur spustowych,
- 6) Modernizację instalacji elektrycznej w zabytkach drewnianych lub w zabytkach, które posiadają oryginalne, wykonane z drewna części składowe i przynależności;

- 7) Wykonanie izolacji przeciwwilgociowej,
- 8) Uzupełnienie narysów ziemnych dzieł architektury obronnej oraz zabytków archeologicznych nieruchomości o własnych formach krajobrazowych,
- 9) Zakup materiałów konserwatorskich i budowlanych, niezbędnych do wykonywania prac i robót przy zabytku wpisanym do rejestru,
- 10) Zakup i montaż instalacji przeciwwłamaniowej oraz przeciwpożarowej i odgromowej.

W przypadku szczególnych projektów można pozyskać **środki z Narodowego Funduszu Ochrony Środowiska i Gospodarki Wodnej**. Dotyczy to dofinansowania publikacji związanych z ochroną dziedzictwa kulturowego i przyrodniczego oraz konserwacji zabytkowych parków czy alei wpisanych do rejestru zabytków.

Ponadto istnieją także możliwości pozyskiwania środków finansowych ze źródeł zewnętrznych na zadania inwestycyjne i społeczne do współfinansowania z funduszy krajowych i zagranicznych Unii Europejskiej.

Po akcesji Polski do Unii Europejskiej działania w sferze kultury mogą być wspierane z funduszy strukturalnych Unii Europejskiej. Polska przygotowując się do wdrożenia funduszy strukturalnych Unii Europejskiej na lata 2007 – 2013, na podstawie zapisów Strategicznych Wytycznych Wspólnoty, opracowała **Narodową Strategię Spójności 2007-2013**, która stanowi podstawę do programowania interwencji **Europejskiego Funduszu Rozwoju Regionalnego (EFOR), Europejskiego Funduszu Spójności (EFS) i Funduszu Spójności (FS)**. W efekcie w ramach Narodowej Strategii Spójności utworzono projekty Programów na nowy okres budżetowy, w których zagadnienia z zakresu kultury wspierane będą w ramach Regionalnych Programów Operacyjnych, zarządzanych przez samorządy województw.

Podstawowym celem **Regionalnego Programu Operacyjnego Województwa Podkarpackiego na lata 2007-2013** jest podniesienie konkurencyjności regionu, promowanie zrównoważonego rozwoju poprzez tworzenie warunków dla inwestycji na poziomie regionalnym i lokalnym. Regionalny Program Operacyjny Województwa Podkarpackiego jest komplementarny w stosunku do programów o charakterze centralnym.

Przykładowymi zadaniami dopuszczonymi do realizacji są projekty z zakresu:

- Budowy, przebudowy i remontów obiektów kultury,
- Adaptacji na potrzeby muzealne zabytków techniki i architektury,
- Odbudowy, przebudowy, konserwacji i remontu historycznych i zabytkowych obiektów o znaczeniu regionalnym,
- Zabezpieczeniu obiektów na wypadek zagrożeń.

W Regionalnym Programie Operacyjnym ... zagwarantowano działania mające na celu:

- Zachowanie dziedzictwa kulturowego.
- Rozwój infrastruktury kultury,
- Rozwój społeczeństwa informatycznego.

O dofinansowanie mogą ubiegać się m. in.

- Jednostki samorządu terytorialnego
- Instytucje kultury,
- Kościoły i związki wyznaniowe
- Szkoły wyższe,
- Organizacje pozarządowe,
- Spółdzielnie mieszkaniowe,
- Wspólnoty mieszkaniowe.

11. Realizacja i finansowanie przez gminę zadań z zakresu ochrony zabytków

W poprzednich latach były udzielane dotacje na prace konserwatorskie, restauratorskie i roboty budowlane przy obiektach zabytkowych, zgodnie z przyjętą uchwałą Rady Miejskiej w Baranowie Sandomierskim. Zgodnie z podjętą uchwałą zabezpiecza się w budżecie środki finansowe na ochronę zabytków zgodnie z złożonymi wcześniej wnioskami.

Zgodnie z art.81 Ustawy o ochronie zabytków i opiece nad zabytkami jednostki samorządu terytorialnego mają możliwość dotowania prac konserwatorskich, restauratorskich oraz robót budowlanych przy zabytkach wpisanych do rejestru zabytków.

Tryb udzielania dotacji na prace konserwatorskie, restauratorskie lub roboty budowlane przy zabytku wpisanym do rejestru zabytków określa w drodze uchwały organ stanowiący jednostki samorządu terytorialnego.

12. Część graficzna programu opieki nad zabytkami

Załącznik nr 1 - mapa z podziałem administracyjnym gminy Baranów Sandomierski

Załącznik nr 2 - plansza Studium Uwarunkowań i Kierunków zagospodarowania Przestrzennego Miasta i Gminy Baranów Sandomierski

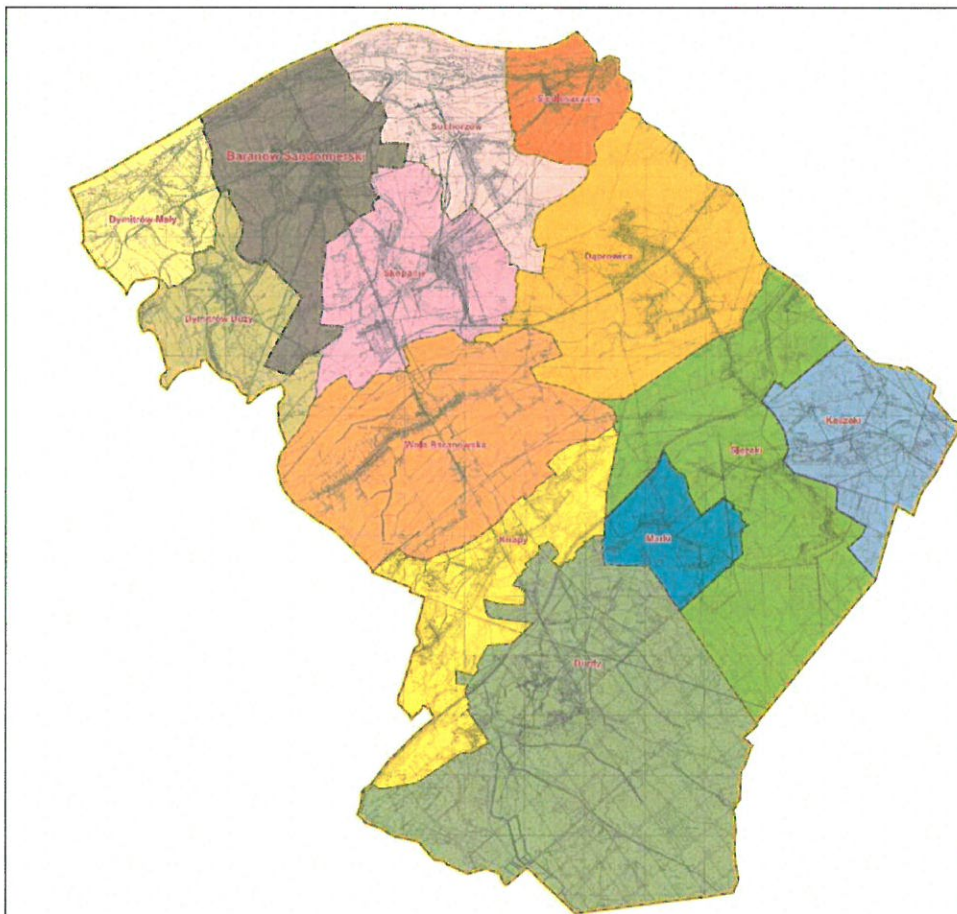
Załącznik nr 3 – wzór wniosku do Burmistrza o udzielenie dotacji na prace konserwatorskie przy zabytku.

Załącznik nr 4 - wzór rozliczenia dotacji

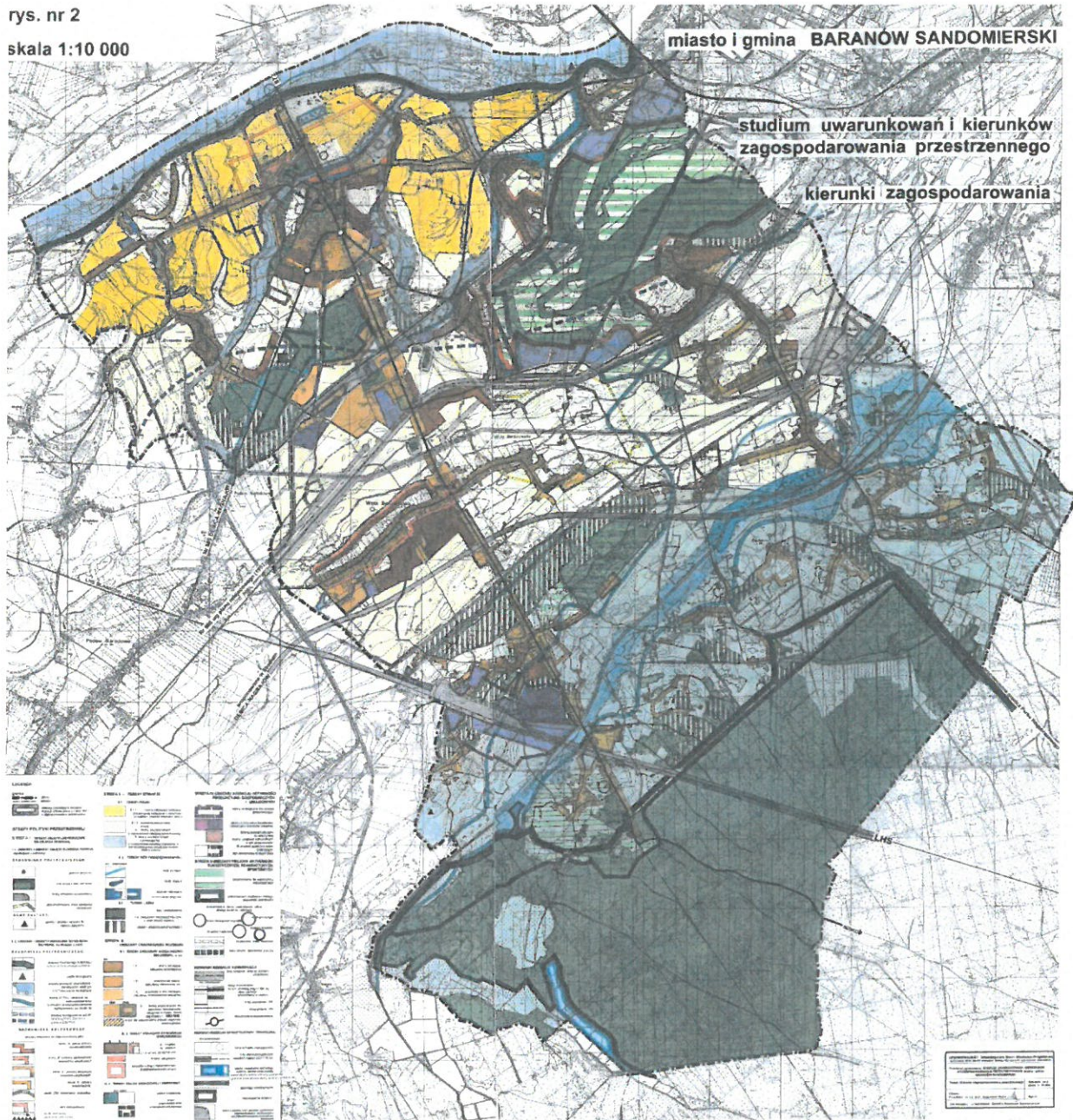
Załącznik nr 5- Uchwała RM w sprawie zasad udzielania dotacji z budżetu gminy

**MIASTO I GMINA
BARANÓW SANDOMIERSKI**

**Podział
administracyjny gminy**



rys. nr 2
skala 1:10 000



Załącznik Nr 1

do Uchwały nr XVI/116/08

Rady Miejskiej w Baranowie Sandomierskim

z dnia 11 marca 2008 roku

**WNIOSEK O UDZIELENIE DOTACJI NA PRACE KONSERWATORSKIE, RESTAURATORSKIE LUB ROBOTY BUDOWLANE
PRZY ZABYTKU WPISANYM DO REJESTRU ZABYTKÓW**

<p>I. PODSTAWOWE INFORMACJE O ZABYTKU I WNIOSKODAWCY</p> <p>A. DANE O ZABYTKU:</p> <table border="1"><tr><td>1. NAZWA ZABYTKU</td></tr><tr><td>2. NR W REJESTRZE ZABYTKÓW:.....</td></tr><tr><td>3. NR W REJESTRZE ZABYTKÓW:.....</td></tr><tr><td>4. DOKŁADNY ADRES ZABYTKU</td></tr></table> <p>B. WNIOSKODAWCA</p> <table border="1"><tr><td>1. PEŁNA NAZWA</td></tr></table>	1. NAZWA ZABYTKU	2. NR W REJESTRZE ZABYTKÓW:.....	3. NR W REJESTRZE ZABYTKÓW:.....	4. DOKŁADNY ADRES ZABYTKU	1. PEŁNA NAZWA
1. NAZWA ZABYTKU					
2. NR W REJESTRZE ZABYTKÓW:.....					
3. NR W REJESTRZE ZABYTKÓW:.....					
4. DOKŁADNY ADRES ZABYTKU					
1. PEŁNA NAZWA					

2. ADRES SIEDZIBA

.....

3. NIP

4. REGON

5. FORMA PRAWNA

6. NAZWA I NUMER REJESTRU

.....

7. DATA WPISU DO REJESTRU/EWIDENCJI.....

8. OSOBY UPOWAZNIONE DO REPREZENTOWANIA WNIOSKODAWCY.....

.....

.....

9. NAZWA BANKU I NUMER KONTA WNIOSKODAWCY

.....

10. TYTUŁ PRAWNY DO WŁADANIA ZABYTKIEM (własność, użytkowanie
wieczyste, dzierżawa, inne.....

.....

C. UZYSKANE POZWOLENIA

1. Pozwolenia na przeprowadzenie prac konserwatorskich, restauratorskich lub robót budowlanych przy zabytku:

a) wydane przez

b) numer.....

c) data

2. Pozwolenia na budowę:

a) wydane przez

b) numer.....

c) data

II. SZCZEGÓŁOWE INFORMACJE O PRACACH LUB ROBOTACH

A. ZAKRES RZECZOWY PRAC LUB ROBÓT BUDOWLANYCH I PRZEWIDYWANE KOSZTY REALIZACJI

Nr pozycji kosztorysu	Planowany zakres rzeczowy	Przewidywane koszty

UZASADNIENIE CELOWOŚCI PRAC LUB ROBÓT

--

--

TERMIN REALIZACJI

1. Planowany termin rozpoczęcia

2. Planowany termin zakończenia			
B. PRZEWIDYWANE ŹRÓDŁO SFINANSOWANIA PRAC LUB ROBÓT:			
Źródła sfinansowania prac lub robót	Kwota	Udział w całości kosztów	
Ogółem		100%	
Kwota wnioskowanego dofinansowania ze środków budżetu Gminy Baranów Sandomierski			
Udział środków własnych			
Udział środków z budżetu państwa			
Udział środków z innych źródeł			
III. DODATKOWE INFORMACJE DOTYCZĄCE WNIOSKODAWCY			
Wykaz wykonanych przez wnioskodawcę w okresie ostatnich 3 lat prac konserwatorskich, restauratorskich lub robót budowlanych przy zabytku, wpisanym do rejestru zabytków z podaniem wysokości wydatków poniesionych na ich przeprowadzenie, w tym, sfinansowanych ze środków publicznych			
Rok	Zakres wykonanych prac	Poniesione wydatki	W tym dotacje ze środków publicznych (wysokość źródło)

--	--	--	--

IV. INFORMACJA O WNIOSKACH O UDZIELENIE DOTACJI SKIEROWANYCH DO INNYCH ORGANÓW

.....
.....
.....

V. WYKAZ WYMAGANYCH ZAŁĄCZNIKÓW

- 1 aktualny wypis z rejestru zabytków
- 1 dokument potwierdzający posiadanie przez wnioskodawcę tytułu prawnego do zabytku
- 1 harmonogram i kosztorys przewidywanych prac lub robót
- 1 pozwolenie konserwatora zabytków na prowadzenie prac
- 1 pozwolenie na budowę lub zgłoszenie robót, (jeżeli jest wymagane)

Załącznik Nr 2
do Uchwały nr XVI/116/08
Rady Miejskiej w Baranowie Sandomierskim
z dnia 11 marca 2008 roku

**SPRAWOZDANIE
Z WYKONANIA PRAC LUB ROBÓT (ZADANIA):**

<p>.....</p> <p style="text-align: center;">(nazwa zadania)</p> <p>realizowanego w okresie oddo.....</p> <p>na podstawie umowy zawartej w dniu....., pomiędzy Gminą Baranów Sandomierski, a</p> <p>.....</p> <p style="text-align: center;">(imię i nazwisko lub nazwa otrzymującego dotację)</p>

I.	SPRAWOZDANIE MERYTORYCZNE
	1. Opis zrealizowanego zadania, wymierne rezultaty realizacji

II.	A. INFORMACJA O WYDATKACH PRZY REALIZACJI ZADANIA

Całkowity koszt w okresie sprawozdawczym W tym: -koszty pokryte z uzyskanej dotacji -środki własne	złzłzł	
B. KOSZTORYS ZE WZGLĘDU NA TYP KOSZTÓW					
Lp.	Rodzaj kosztów	Koszt całkowity	W tym z dotacji		
C. KOSZTORYS ZE WZGLĘDU NA ŹRÓDŁO FINANSOWANIA					
Źródło		w zł	%		
Koszty pokryte z dotacji					
Środki własne					
Inne źródła					
Ogółem					
D. ZESTAWIENIE RACHUNKÓW					
Lp.	Nr dokumentu księgowego	Data	Nazwa rachunku	Kwota w zł	W tym ze środków dotacji

1. Do sprawozdania dołączyć należy spis wszystkich rachunków, które opłacone zostały w całości lub w części ze środków pochodzących z dotacji. Do sprawozdania nie należy dołączać faktur, lecz przechowywać je starannie przez okres minimum 5 lat i udostępnić podczas ewentualnie przeprowadzanych czynności kontrolnych.

2. Oświadczenie i podpisy:

- Niniejszym oświadczam, że środki publiczne otrzymane od Gminy Baranów Sandomierski zostały wydatkowane zgodnie z ustawą z dnia 29 stycznia 2004r. Prawo zamówień publicznych – tekst jednolity (Dz.U. z 2006r., Nr 164, poz. 1163 z późn.zm.),
- Niniejszym oświadczam, że wszystkie dane ujęte w sprawozdaniu są zgodne ze stanem faktycznym, z także, że znana mi jest odpowiedzialność karna z art.233 Kodeksu Karnego.

.....

data

.....

pieczęć i podpisy

Adnotacje urzędowe

1. Potwierdzenie przyjęcia sprawozdania

.....

(data i podpis)

2. Akceptacja całości sprawozdania pod względem merytorycznym i finansowym

.....

(data i podpis)

UCHWAŁA Nr XVI/116/08

RADY MIEJSKIEJ W BARANOWIE SANDOMIERSKIM

z dnia 11 marca 2008 roku

w sprawie zasad udzielania dotacji na prace konserwatorskie, restauratorskie lub roboty budowlane przy zabytkach wpisanych do rejestru zabytków.

Na podstawie art. 7 ust. 1 pkt 9 i art. 18 ust. 1 pkt 15 oraz art. 40 ust. 1 ustawy z dnia 8 marca 1990 roku o samorządzie gminnym (Dz. U. z 2001r. Nr 142 poz.1591 z późniejszymi zmianami) w związku z art. 81 ust. 1 ustawy z dnia 23 lipca 2003 roku o ochronie zabytków i opiece nad zabytkami (Dz. U. z 2003 Nr 162 poz. 1568), art. 174 ust. 2, art. 184 ust.1 pkt 14 ustawy z dnia 30 czerwca 2005 roku o finansach publicznych (Dz. U. Nr 249 poz. 2104), Rada Miejska w Baranowie Sandomierskim uchwała, co następuje:

§ 1. Dotacje z budżetu Miasta i Gminy Baranów Sandomierski mogą być udzielane każdemu podmiotowi będącemu właścicielem lub posiadaczem zabytku, a także podmiotowi, który do tego zabytku posiada tytuł prawny wynikający z użytkowania wieczystego, ograniczonego prawa rzeczowego, trwałego zarządu albo stosunku zobowiązaniowego, który spełnia łącznie poniższe warunki:

- 1) jest usytuowany na terenie Gminy Baranów Sandomierski,
- 2) jest wpisany do rejestru zabytków,
- 3) jest ogólnodostępny dla mieszkańców i turystów.

§ 2. Dotacje mogą być udzielane na prace lub roboty budowlane przy zabytku, które zostaną przeprowadzone w roku, w którym mają być udzielone dotacje.

§ 3. Dotacje mogą być udzielane na nakłady konieczne, na roboty budowlane, prace konserwatorskie i restauratorskie przy zabytku, określone w art. 77 ustawy z dnia 23 lipca 2003 r. o ochronie zabytków i opiece nad zabytkami.

§ 4. Dotacja może być udzielona w wysokości do 50% nakładów koniecznych do wykonania prac lub robót przy zabytku, o którym mowa w § 1.

§ 5. W przypadku, gdy podmiot na prace konserwatorskie, restauratorskie lub roboty budowlane przy zabytku otrzymuje również inne środki publiczne, kwota dotacji z budżetu Gminy Baranów Sandomierski wraz z

kwotami przyznanymi na ten cel z innych środków publicznych nie może przekroczyć 100 % nakładów koniecznych na wykonanie tych prac lub robót.

§ 6.1. Udzielenie dotacji może nastąpić na podstawie pisemnego wniosku o udzielenie dotacji.

2. Wnioski o udzielenie dotacji, z zastrzeżeniem ust.4, składa się w Urzędzie Miasta i Gminy w Baranowie Sandomierskim w terminie do 30 września roku poprzedzającego rok przyznania dotacji.

3. Zatwierdzony przez Burmistrza Miasta i Gminy wniosek o dotację stanowi podstawę do ujęcia kwoty dotacji w projekcie budżetu na dany rok budżetowy.

4. Wnioski o przyznanie dotacji zgłaszane w trakcie roku budżetowego rozpatrywane są na zasadach zmian w budżecie Gminy Baranów Sandomierski.

5. Wzór wniosku o udzielenie dotacji stanowi załącznik Nr 1 do uchwały.

6. Do wniosku o udzielenie dotacji na przeprowadzenie prac konserwatorskich, restauratorskich lub robót budowlanych dołącza się:

- 1) aktualny wypis z rejestru zabytków;
- 2) dokument potwierdzający posiadanie przez wnioskodawcę tytułu prawnego do zabytku;
- 3) harmonogram i kosztorys przewidywanych prac lub robót wykonywanych ze wskazaniem źródeł ich sfinansowania;
- 4) pozwolenia konserwatora zabytków na prowadzenie prac, które mają być przedmiotem dotacji;
- 5) pozwolenia na budowę lub zgłoszenia robót, jeżeli prace wymagają uzyskania takiego pozwolenia lub zgłoszenia właściwemu organowi nadzoru budowlanego.

§ 7.1. Dotację przyznaje Rada Miejska w Baranowie Sandomierskim na wniosek Burmistrza Miasta i Gminy, po zasięgnięciu opinii właściwej Komisji Rady Miejskiej.

2. W uchwale Rady Miejskiej przyznającej dotację określa się nazwę podmiotu otrzymującego dotację, prace konserwatorskie przy zabytku, restauratorskie lub roboty budowlane, na wykonanie, których przyznano dotację oraz kwotę przyznanej dotacji.

§ 8.1. Dotacja może być przekazana po przeprowadzeniu prac konserwatorskich, restauratorskich lub robót budowlanych przy zabytku, określonych w pozwoleniu wydanym przez Wojewódzkiego Konserwatora Zabytków w Rzeszowie na podstawie umowy określającej w szczególności:

- 1) szczegółowy opis prac konserwatorskich, restauratorskich lub robót budowlanych i termin ich wykonania;
- 2) zobowiązanie do przestrzegania ustawy z dnia 29 stycznia 2004 roku Prawo zamówień publicznych;
- 3) kwotę dotacji i tryb jej płatności uzależniony od wyników każdorazowej kontroli postępu prac konserwatorskich, restauratorskich lub robót budowlanych;
- 4) sposoby i terminy rozliczania udzielonej dotacji oraz zasady zwrotu niewykorzystanej kwoty dotacji, a także sposób kontroli wykorzystania dotacji;
- 5) zobowiązanie ubiegającego się o dotację do poddania się pełnej kontroli w zakresie należytego wykonania prac lub robót, w tym udostępnienia niezbędnej dokumentacji;
- 6) zasady zwrotu niewykorzystanej części dotacji.

2. Umowę zawiera się na czas realizacji zadania nie dłuższy niż do 10 grudnia roku budżetowego, w którym następuje przyznanie dotacji.

§ 9.1. Podstawą rozliczenia dotacji jest komisyjny odbiór wykonanych prac konserwatorskich, restauratorskich lub robót budowlanych z udziałem osób posiadających kwalifikacje do odbioru robót oraz wytypowanych członków właściwych Komisji Rady Miejskiej.

2. W celu rozliczenia dotacji podmiot, któremu dotacji udzielono, składa sprawozdanie z wykonania prac konserwatorskich, restauratorskich lub robót budowlanych Burmistrzowi Miasta i Gminy.

3. Do sprawozdania dołącza się kopię protokołów z postępowania o udzielenie zamówienia i wyboru najkorzystniejszej oferty na wykonanie zadania, kopię umowy oraz protokoły odbioru robót podpisane przez osoby posiadające odpowiednie uprawnienia.

4. Termin rozliczenia dotacji każdorazowo określany będzie w umowie.

5. Wzór sprawozdania stanowi załącznik Nr 2 do niniejszej uchwały.

§ 10. W przypadku stwierdzenia wykorzystania dotacji niezgodnie z umową, w tym nie przedstawienie rozliczenia w terminie określonym w umowie, nieterminowego zwrotu niewykorzystanej części dotacji, podania nieprawidłowych lub niepełnych informacji o wykorzystaniu dotacji, podmiot, któremu jej udzielono, traci prawo ubiegania się o dalsze dotacje z budżetu Gminy Baranów Sandomierski przez okres 3 lat, począwszy od roku, w którym dotacja winna być rozliczona lub zwrócona.

§ 11.1. Kontrolę prawidłowości wykonywania dotowanego zadania, w tym wydatkowania środków sprawuje Burmistrz Miasta i Gminy, lub upoważnieni przez niego pracownicy.

2. W ramach kontroli, o której mowa w ust 1, osoby upoważnione mogą badać dokumenty i inne nośniki informacji, które mają lub mogą mieć znaczenie dla oceny prawidłowości wykonania zadania oraz żądać udzielenia ustnie lub pisemnie informacji dotyczących wykonania zadania.

§ 12. Wykonanie uchwały powierza się Burmistrzowi Miasta i Gminy.

§ 13. Uchwała wchodzi w życie po upływie 14 dni od ogłoszenia w Dzienniku Urzędowym Województwa Podkarpackiego.

Przewodniczący Rady Miejskiej

inż. Kazimierz IDZIK

Bibliografia

1. *Bogusława Majka, Zasoby istniejących dóbr kultury 2001 r.*
2. *Władysław Gurdak - Studium Uwarunkowań i Kierunków Zagospodarowania Przestrzennego miasta i gminy Baranów Sandomierski 2014 r.*

